

טבריה
TIBERIAS
שולם קק
6933

ארץ הכינרת

גיליון מס' 39 | ניסן תשפ"ג אפריל 2023
ביטאון רשות ניקוז ונחלים כינרת



גיליון אביב



**ומה שם ראית ילדי תכול העין?
כן מה שם ראית ילדי הקטן?
ראיתי שועל וזאב מחכה לו.
ראיתי שביל זהב שאין איש הולך בו.
עוד מעט, עוד מעט, עוד מעט
גשם כבד עומד ליפול.
בוב דילן, תרגום: יהונתן גפן**

לאחר כמה שנים ברוכות במשקעים, וכינרת שכמעט עלתה על גדותיה, השנה היינו עדים לחורף שחון. 'ברברה' באה והלכה מבלי להותיר את רישומה על הכינרת, ולקראת עונת האביב נותרנו עם מפלס שלא מצליח להתקרב לקו האדום העליון.

לא כך מפלס מצב הרוח הלאומי. בהקשר זה, זה היה חורף של חציית הקו האדום העליון. חורף של שינויי אקלים פנימיים, חורף של סערות המותירות בכל אחד מאיתנו, תהיה השקפתו אשר תהיה, משקעי בוץ, ולא משקעי ברכה. חורף שמותיר כל אחד מאיתנו, מכל גוני המפה הפוליטית, דרוך ולא שקט.

אבל עכשיו אני מתנער וחושב גם על דברים טובים. בגיליון 'ארץ כינרת' הנוכחי תיהנו לקרוא על החזון היפהפה של 'עיר הנחלים קריית שמונה': נחל נסתר מהעין שהופך לגאווה מקומית, טיפוח יחסי גומלין בין משאבי טבע וקהילה במרכז העיר, ושיתוף פעולה מבורך בין הגורמים השונים - הקק"ל ורשות הניקוז, מכללת תל חי ועיריית קריית שמונה - שיתוף פעולה המאפשר את כל היופי הזה. דיווח מרתק לא פחות הוא ההזרמה הניסיונית של מים במוביל ההפוך, ועוד מלוא הכיסים אגוזים, שהרי פסח בפתח.

אסיים בתקווה להקשבה הדדית, ראיית הזולת ויכולת הכלה. וחג פסח שמח, כמובן.

שלכם באהבה,

מוטי דותן

יו"ר רשות ניקוז ונחלים כינרת



צילום: יעל סלע

אירוס הגולן

כתבות

- 10 ראיון אישי עם גיורא זלץ, ראש המועצה האזורית הגליל העליון / יעל שביט, תקשורות
- 15 על חלוצי ההתיישבות האירופית לחופי הכינרת / חיים גורן, המכללה האקדמית תל חי
- 20 יריית הפתיחה, הזרמת הניסיון בנחל צלמון / שקד שטיין, המעבדה לחקר הכינרת, חקר ימים ואגמים לישראל
- 34 מצודת הונין - מבצר צלבני בקצה הגליל העליון / אורי ברגר ודניאל ויינברגר, רשות העתיקות

מדורים

- 4 מעט לעת / צביקה סלוצקי
- 5 הכל זורם
- 25 חינוך וקהילה
 - עיר הנחלים - השער הדרומי, פרויקט הדגמה - מדור חדש נולד / מרים בן שלום, מנהלת פרויקט עיר הנחלים - השער הדרומי
 - י"ש אומרים כי עד היום לאורך הירקון, הציפורים שרות על יואל משה סלומון" / אלה רמון, אקדמיה בכיכר
- 31 לגעת בטבע לגעת ברוח
 - השביל ואני / דניאל וקנין, איגוד ערים כינרת
 - מפל סער, שמורה ללא פחים / נעמה מנספלד, רשות הטבע והגנים
 - רבותי הסוסיטא חוזרת/ נעמה מנספלד, רשות הטבע והגנים
 - אלונים מבשן / אסף סלע, קשת יהונתן
 - קסם מתחדש על ים כינרת/ נמרוד לוז, מכללה אקדמית כנרת
- 47 הפסקת קפה וחידת הגלילון



עורכת ראשית ומפיקה בפועל: יעל סלע
 עריכה לשונית: חגית שני
 מו"ל: רשות ניקוז ונחלים כינרת. כל הזכויות שמורות
 השער: מושית השבע נחה על זעזועית גדולה
 צילום השער: תמר בנדל יצחק
 לתגובות: yaels@kinneret.org.il, 04-6978647
 המערכת אינה אחראית על תוכן המודעות.
 עיצוב גרפי והדפסה: דפוס כינרת טבריה 04-6797777

ארץ הכינרת

ביטאון רשות ניקוז ונחלים כינרת



ימי חורף סוערים קצרים אך נמרצים



בתקופה סוערת במדינה, לאחר ימי חורף מועטים, אנו עומדים בפתחו של האביב ונוכחים כי למרות הכול הנחלים ואפילו נחלי האכזב זרמו, אם כי למועד קצר, ומפלס הכינרת שמר על גובהו. כלל הפרויקטים למניעת הצפות, שביצענו בקיץ הקודם הן בשטחים הפתוחים והן באזורים הבנויים, הוכיחו עצמם בימי החורף הסוערים, שאמנם היו קצרים אך נמרצים.

מקצועיות התכנון והביצוע מוכיחה את עצמה בתוצאות המצוינות בפרויקטים שמנהלת רשות ניקוז ונחלים כינרת בתחום המים והניקוז בכל חלקי הארץ. לאחרונה זכינו בהובלת פרויקטים משמעותיים לשיקום ופיתוח נחלים ואיכות הסביבה בגולן, בגליל העליון ובעמק הירדן, במסגרת 'קול קורא' משותף של משרד החקלאות והמשרד להגנת הסביבה, בהשקעה של 10.7 מיליון שקלים. בין הפרויקטים אמנה את שיקומו והשבתו לתפקוד של נחל סער בצפון הגולן, במקטע כביש 'גשר הידידות', במטרה לייצר רצף נופי, אקולוגי, תיירותי וכלכלי להעצמת האזור. בנוסף, אגף החינוך ברשות הכינרת הקים ומוביל את הפרויקט הקהילתי החשוב 'קהילת נחל', כציר מרכזי לחיבור בין שלושת כפרי הדרוזים בצפון רמת הגולן, במטרה לעודד תחושה של אחריות ומחויבות של התושבים לשמירה על ניקיון הנחל וטיפוחו. בגליל העליון אנו עוסקים בשיקום, פיתוח והסדרת התעלה המזרחית של הירדן לאורך של כ-5.2 ק"מ, בעלות 4.1 מיליון שקל, במטרה להפוך אותה לנחל גדול, טבעי ומשמעותי, פנינת טבע שתהיה מוקד תיירותי, ובו חניות, שבילי הליכה ופינות ישיבה. בעמק הירדן אנו מטפלים בשיקום מורד הירדן בעלות 4.1 מיליון שקל, להסדרה ולהטמעה של עקרונות הידרולוגיים, אקולוגיים ונופיים, תוך שיפור זרימת מי הנחל, שיקום בית הגידול הסובב ומימוש הפוטנציאל התיירותי.

ביוזמת רשות המים וחברת 'מקורות' החלה לפני כשלושה חודשים הקמתו של מתקן מים חדש, בעלות של כמיליארד שקלים, להזרמת כ-120 מיליון קוב מים מותפלים בשנה ממפעל המים החדש בים התיכון. המים יוזרמו לאורך כ-30 ק"מ, עד לתחנה החדשה בנחל צלמון, ומשם לכינרת, באמצעות המוביל הארצי הקיים, אך בכיוון ההפוך. הפרויקט יבטיח אספקת מים סדירה לכינרת ולבתי האזרחים, החייאת הנחלים, וכן אספקת מים סדירה לירדן, בהתאם להסכמים שנחתמו בין המדינות, גם בשנות בצורת. הפרויקט המורכב הראשון מסוגו בישראל יושלם בשנת 2024 ורשות ניקוז ונחלים כינרת שותפה בחלק מביצועו.

אני תקווה כי פריחות האביב ופתיחת עונת הרחצה בכינרת ובחופי הארץ יביאו הבנה, שלוה ואחדות בעם. אמר הרב יובל שרלו: "האחדות נובעת מתוך אמונה עמוקה, כי השלם הוא הרבה יותר מסך כל הפרטים המרכיבים אותו. לא ניתן לדבר על אחדות בלי שימוש במילים 'ויתור', 'פשרה', 'נסיגה' ו'נכונות'. מילים אלה הן המכשירות מקום לחיבור אמיתי, שבו כל צד מפנה חלל בתוך עצמו, כדי שהצד האחר ייכנס לתוכו, ועל בסיס כניסה זו יתהווה קשר אחדות אמיתי. איש האחדות הוא זה שיש לו חוט שידרה יציב, אך הוא מכיר גם בחוט השידרה של השני; איש האחדות הוא זה שפיו וליבו שווים, ומה שהוא אומר בחדרי חדרים בעומדו מול החבורה שהוא שייך לה, זהה לחלוטין למה שהוא אומר לציבור החיצוני לו, שעמו הוא מבקש להתאחד. איש האחדות הופך קונפליקטים לדילמות; ובעיקר - איש האחדות אינו קורא לאחדות, אלא יוצר אותה".

לאיחולי אחדות, אהבת חינם ושמחת חגי האביב,

שלכם, צביקה סלוצקי

מנכ"ל רשות ניקוז ונחלים כינרת



מפלים הכינרת לקראת סוף חורף 3-2022¹

מתחילת החורף ועד אמצע מרץ עלה מפלס הכינרת רק ב-48.5 ס"מ. נכון לאמצע מרץ נמצא המפלס 1.275 מ' מתחת לקו האדום העליון (-208.80) ו-2.925 מ' מעל לקו האדום התחתון (-213). בגיליון הבא נוכל לסכם את הנתונים הסופיים של החורף דל המשקעים

עתירי גשם תגדל מארבע לחמש ותירשם כייחודית בסטטיסטיקה של מדידות הגשם. אבל, ככל הנראה זה כבר לא יתמשם הפעם. בגיליון הבא נוכל לסכם את הנתונים הסופיים של חורף 2023-2022 דל המשקעים. מאז הקמתם של מתקני ההתפלה כמקור חשוב לאספקת מים למשק המים הארצי, ירדה ההתעניינות הכללית במפלס



צילום: ורד מנור, איגוד ערים כינרת. חוף צמח.

הכינרת. עם זאת, הכינרת נשארה בהגדרה מקור המים האסטרטגי של מדינת ישראל והאזור, ותפעולה הותאם למציאות זו. כך, לדוגמה, נוספה האופציה להזרמת מים ב'מוביל ההפוך' מהמערכת הארצית אל הכינרת. הודות לחורפים הקודמים, ולמרות החורף הנוכחי השחון, מפלס הכינרת בסוף החורף יישאר ברום גבוה יחסית, לשמחת הנופשים הרבים שיפקדו את חופי הכינרת היפים באביב ובקיץ. בינתיים, עונת האביב בפתח. מזג האוויר הקיצי שפקד אותנו בין המחצית השנייה של חודש פברואר לחודש מרץ גרם להקדמת חלק מהפריחות. חג אביב שמח לכולנו.

¹ מבוסס על נתוני השירות ההידרולוגי של רשות המים.

פנחס גרין

משנה למנכ"ל רשות ניקוז ונחלים כינרת

עונת החורף הרשמית מגיעה בקרוב לסימומה. אבל בתחושתנו היא הסתיימה כבר בתחילת פברואר, כאשר סופת הגשם 'ברברה' פקדה את ארצנו (8-5 בפברואר), שהרי מאז לא זכינו בגשם של ממש.

כמות המשקעים שירדה בתחילת חודש פברואר הביאה את ממוצע המשקעים לחודש זה לרמה של 127% מהממוצע הרב שנתי לחודש פברואר ושיפרה את אחוז הגשם המצטבר באגן היקוות הכינרת לתחילת חודש מרץ לכדי 72% ביחס לממוצע (לעומת 54% בתחילת פברואר). גשמי הסופה 'ברברה' גרמו לזרימות כמעט בכל נחלי אגן הכינרת. לראשונה, נמדדה השנה זרימת שיא בירדן (7.2.2023), 55 מ"ק לשנייה (בתחנת המדידה בגשר הפקק). גם מעיינות הדן והבניאס התאוששו וספיקת שפיעת המעיינות עלתה באופן משמעותי. רמת מליחות הכינרת ירדה לריכוז של 258 מג"ל של כלורידים לעומת 262 מג"ל בתחילת דצמבר.

מפלס הכינרת זינק בעשרת הימים הראשונים של חודש פברואר ב-20 ס"מ, ואולם לאחר מכן ועד היום קצב העלייה שב והתמתן. מתחילת החורף ועד היום עלה מפלס הכינרת רק ב-48.5 ס"מ. גם חזרתו של החורף ליומיים-שלושה באמצע חודש מרץ לא הביאה לשינויים משמעותיים. נכון ל-26.3 עמד מפלס הכינרת ברום 210.18- ונמצא 1.275 מ' מתחת לקו האדום העליון (-208.80) ו-2.925 מ' מעל לקו האדום התחתון (-213.00).

החורף השחון שפוקד אותנו השנה משתקף כמובן בעלייה הנמוכה של מפלס הכינרת מתחילת החורף. מאז המפלס המינימאלי של הכינרת בתחילת החורף הנוכחי, 210.56- (בתאריך 13.01.2023), עלתה הכינרת, כאמור, רק ב-48.5 ס"מ נכון להיום - 70% פחות מעליית מפלס הכינרת ביחס לאותו מועד בחורף הקודם, 1.52 מ' (-209.255) בתאריך 26.03.2022. במהלך כל החורף הקודם עלה מפלס הכינרת ב-1.77 מ'. בתחילת החורף הנוכחי העריכו גורמים שונים באופטימיות כי האפשרות לפתיחת סכר דגניה השנה היא אפשרות ריאלי. לאור התקדמות החורף, עם כמויות משקעים נמוכות מאוד מהממוצע, נראה כי אפשרות זו ירדה מהפרק. בארבעת החורפים הרצופים הקודמים לחורף הנוכחי, כמות הגשם המצטברת היתה מעל הממוצע הרב שנתי - אירוע נדיר שכמותו התרחש רק פעם אחת נוספת במשך 100 שנות מדידה: בין 1994/5 - 1997/8 (ע"פ נתוני השירות ההידרולוגי של רשות המים). קיוונו שהסדרה הרצופה הזו של חורפים



צילום רחפן: שי מזרחי, איגוד ערים כינרת

חוף דגניה ומוצא הירדן מהכינרת

עוד חוזר הניגון

חוף דגניה, שהיה סגור במשך כמה שנים, שוקם בידי איגוד ערים כינרת, במימון 'מקורות'. אתם מוזמנים ליהנות מערכי הטבע, הנוף והמורשת הייחודיים לאתר

מפוצל בעומק 20 מטר ומינהור קטע של 880 מטרים, כל זאת בעלות של 120 מיליון ש. עם סיומן של העבודות היה צורך בשיקום שטח החוף והחזרת המצב לקדמותו. התאמתו ופתיחתו לרווחת הציבור היו היעד הסופי.

עבודות השיקום השונות, שבוצעו בידי איגוד ערים כינרת במימונה של חברת 'מקורות', נמשכו כחודשיים. רצועת החוף של דגניה מוגדרת על פי תקנות משרד הפנים כחוף אסור לרחצה, ועל כן פיתוחו של החוף התמקד בעבודות נופיות: פירוק והוצאת מטרדים מהמים, חישוב הקרקע ושיקומה לאחר שנתעררה בעקבות עבודות התשתית, בניית מסלעות ושיקום קירות. בשלב הסופי בוצעו פיתוח שביל סובב כינרת וטבעת שביל ובה נקודות תצפית וספסלי ישיבה. פוזרה אדמה גנטית, נשתלה צמחייה, נבנו מעקות בטיחות והמקום הונגש לאנשים עם מוגבלויות.

בקרוב יוצבו שלטים המספרים על ערכי הטבע, הנוף והמורשת הייחודיים לאתר.

ב-30.1.23 נחנך החוף במעמד שרת התיירות עדית סילמן, יו"ר 'מקורות' יצחק אהרונביץ', מנכ"ל 'מקורות' עמית לנג, המישנה למנהל רשות המים זאב אחיפז, וראש המועצה האזורית עמק הירדן ויו"ר איגוד ערים כינרת, עידן גרינבאום.

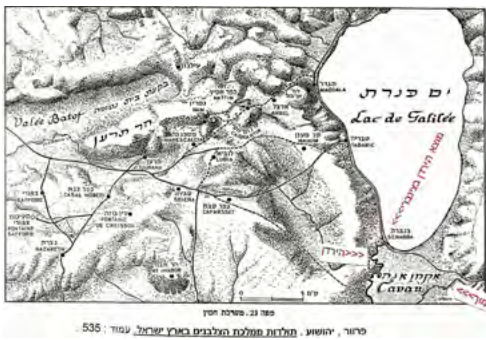
דנה בכר ויעל סלע

איגוד ערים כינרת

חוף דגניה, מן היפים בחופי הכינרת, הוא פינת חמד הנושקת למוצא הירדן ונהנית משני העולמות: גם ירדן וגם כינרת. הוא גם אחד החופים שניתן לשמוע בהם את משק כנפי ההיסטוריה. קחו למשל את מבנה הבטון הניצב בחוף הקטן הזה כבר למעלה משבעים שנה.

'אבו מס'ס' - כך מכנים המקומיים את המבנה, על שם השומר הערבי שהופקד על שמירת סירת הסיור של השלטונות הבריטים, היא סירת הפיקוח הראשונה בכינרת. תפקידה היה לפקח על האגם ולמנוע הברחות בין סוריה לפלסטינה. בקיר הפונה לכיוון צמח אפשר לראות חורי פגזים, עדות לקרבות תש"ח שהתחוללו בעמק הירדן.

בשנים האחרונות היה חוף דגניה סגור לציבור, בעקבות עבודות נרחבות שביצעה חברת 'מקורות' להקמת תשתית של צנרת מים תת-קרקעית, כחלק מפרויקט 'קו כב"ש' לאספקת מים לממלכת ירדן, במסגרת ההסכם שנחתם עם ירדן. ההסכם בין ישראל לירדן נחתם באמצע שנות ה-90, והורחב. כיום מספקת ישראל לירדנים עד 100 מיליון מטר/קוב מים בשנה, באמצעות מערכות ההולכה של 'מקורות'. פרויקט קו כב"ש היה פרויקט מורכב שהשלמתו ארכה כשנתיים. הוא כלל הנחת קו באורך 5 ק"מ, קידוח של פיר



תמונה 18



תמונה 25



תמונה 24



תמונה 10



תמונה 2

התחלה, אמצע, חוף

350 המטרים שלאורכם זורם הירדן ממוצאו מהכינרת לכיוון מערב - הם שטח דל מידות אך עשיר באירועים. בעקבות שיפוץ חוף דגניה וארגונו מחדש, ההיסטוריון והמזרחן איני עבאדי, חבר דגניה א', מעלה על הכתב מעט מעברו

התמונות באדיבות ארכיון דגניה א' (צלמים: אבשלום סטרוד, חגי אילן, אוסף יד בן צבי) (ציור: יוסף צ'פלין)

"אדוננו עמד על הגשר שעל הירדן בצינברה..." כתב שאמה, אחד הסופרים שליוו את צלאח א-דין במסעותיו. הפלאטו המוגבה המשתרע מן החוף הדרומי של הכינרת ועד אשדות יעקב וכלוא בין הירמוך ממזרח ובין הירדן במערב, "אירח" בדואים נוודים בדרכם לשוד בארץ המזרע שממערב, וקרבות רבים ניטשו פה לאורך התקופות, בניסיון להילחם בתופעה (תמונה 18). בשלהי המאה ה-12 ריכז פה צלאח א-דין אל-איובי את צבאו ומפה שלח כוח לכבוש את העיר הצלבנית בטבריה. כאן גם החל מסעו לקרני חיטין ולקרבת המפורסם של שנת 1183, שהביא לתבוסת הצלבנים ולחיסול ירושלים הצלבנית.

איני עבאדי דגניה א'

מדבריו של הסופר שאמה אנו למדים שהירדן דאז יצא מן הכינרת בנקודה הנמצאת למרגלות תל בית ירח, בסביבות 'גן רחל' של היום (תמונה 25). ואולם, אין זה כך היום. החלוצים שעזבו בשנת 1912 את החושות באום ג'וני בנו את 'חצר דגניה' במוצא הירדן מן הכינרת, ודגניה א' שכנה על שפת הירדן (כביש 90 והסכר עדיין לא הוקמו). אחת הסיבות לבחירת נקודת הקבע הזאת הייתה ההיצמדות למים, ופה היה החוף הטבעי שלה. מתי חל השינוי? איננו יודעים בוודאות מתי וכיצד שינה הירדן את תוואי מוצאו, אך מכירים את תופעות החתירה של המים בחוף הדרומי של הכינרת, בגלל הרוחות הצפוניות. ייתכן שלאורך ההיסטוריה תופעות אלה גרמו וזירזו את פריצת הירדן מהכינרת בנקודה זו.

עם הקידמה לא מתווכחים

ב-1912, כשאנשי קבוצת דגניה א' עברו לנקודת הקבע, נבנתה בחצר מקלחת קרוב לחדר האוכל הראשון, ועל גגה הוקמה בריכת מים קטנה (זו קיימת עד היום כחלק מהארכיון). במבנה שנבנה אל מול שער 'בית החינוך' הוצב מנוע, וממנו יצא גשר ברזל ועליו צינור שהוליך את המים השאובים. את מנוע הדיזל קירר מכל מים, ובסירקולציה שבין המנוע ובין המכל נוצרו מים חמים. החברים, ובעיקר הילדים, היו יורדים בימי שישי אל המשאבה כדי להתקלח (תמונה 10).

כאשר נוסד ונחנך מפעלו של רוטנברג והחשמל הגיע גם לדגניה (1934), בנו לצד ה'חצר' מגדל מים. מנוע הדיזל הוחלף במנוע חשמלי גדול, והחלו לשאוב מים מן הירדן אל הבריכה דרך אותו הצינור שהונח על הגשר. המים מן הבריכה המוגבהת עברו בגרוויטציה אל הבתים שנבנו מצד מזרח, צפון ומערב של חצר הראשונים (תמונה 2).

**מפה החל מסעו
המפורסם של צלאח
א-דין לקרני חיטין
ולקרבת המפורסם
שהביא לתבוסת
הצלבנים**



תמונה 6



תמונה 7



תמונה 27



תמונה 12



תמונה 8



תמונה 5

התמונות באדיבות ארכיון קבוץ דגניה א'

בתי דגניה, בית החינוך, סניף 'תנובה' שנבנה לידו ובהמשך בית הקברות - כל אלה שכנו על החוף של דגניה. כביש מגדל-טבריה-צמח הגיע עד לבית הקברות של כינרת, טיפס על התל, עבר ליד אהלו, נכנס לתוך בית ירח, חצה את התל והגיע אל חוף הירדן, במוצא הנהר מן הכינרת. הבריטים, ששלטו אז בארץ, בנו גשר עץ תלוי, המחבר את הגדה הצפונית והגדה הדרומית (עמודיו היו עצי מהגוני שיובאו מבורמה). ממנו הסתעף גשר נוסף אל המצוק המוביל מדגניה לצמח. עם בניית הסכר פורק הגשר והירדן הועמק, הוסדר ותועל בתוך נתיב צר, ומאז קיבל הירדן את צורתו העכשווית (תמונה 8).

כאשר נבנה סכר דגניה בתחילת שנות ה-30 כחוליה במערך סכרים של תחנת הכוח בנהריים, הכביש הוסט מאהלו היישר אל הסכר והיה לכביש הגדול והארון ביותר בישראל, ממטולה ועד אילת, שלימים ייקרא 'כביש 90'. כך נותקה דגניה א' מן החוף שעליו ישיבה בשנים הראשונות. מפעל החשמל של רוטנברג היה כל כך מרשים, שכל מי שהיה מתנגד לו - היה בעצם מתנגד לקידמה שהארץ ידעה (תמונה 24).

כשהכביש והסכר היו לעובדה, הקטע שבין הסכר ועד לחוף שייקרא 'חוף דגניה' היה בעצם מקום שחברי דגניה, ילדיהם ואורחיהם בילו בו שעות ארוכות בימי הקיץ החמים. צריך לזכור שמזגנים לא היו, מאווררים כמעט שלא היו, מקררים נכנסו לבתים רק קרוב למלחמת ששת הימים - ולכן בימים החמים של עמק הירדן הבילוי היה במי הכינרת. (תמונה 5 / תמונה 7).

בדגניה על החוף

אל מול גשר הברזל שעליו הונח הצינור של המשאבה הראשונה בשנת 1912, נבנה המזח הראשון. המזח הזה היה מקום עגינה לסירות של עין גב שבאו מהכינרת ונכנסו לירדן, ושל ספינות תיירים ואורחים. במזח הזה היה קרש קפיצה לרחצה בירדן העמוק, ושם רחצו רק אלה שהיטיבו לשחות, משום שהגדה הייתה מאוד תלולה (תמונה 14). לימים בנתה דגניה מכון שאיבה שני, שממנו, על גבי גשר ברזל, שאבו מים מן הכינרת, והעלו את המים אל הבריכה הגבוהה שליד הסילו (המכון הזה עומד עד היום, אם כי איננו בשימוש) (תמונה 6).

ממזרח לסכר, ממש לידו, במקום שהירדן תלול ומצוקי והמים זורמים בתוך תעלה חפורה, נערכו משחקי כדור-מים. זהו 'האיצטדיון' (תמונה 11). משני הצדדים היה שער, ואנשי דגניה ואורחיהם, שבאו לחזות בתחרויות, היו יושבים בדיוק בנקודה שבה ממוקמת כיום משטרת החופים. בדגניה וביישובים אחרים בעמק נוסדו קבוצות כדור-מים, ובשבתות היו מתקיימות תחרויות.

החוף במוצא הירדן מן הכינרת, בעיקר בקטע הכינרת שלו, היה מקום רחצה לילדים. הוא התאים משום שלא היה חפור ואפשר היה ללכת במים עד גובה סביר. בסדר היום של הפעוטונים והגנים נכללו הירידה אל הכינרת והשכשוך במימיה (תמונה 15).

חלק גדול מההוויה היומיומית של החברים הייתה הרחצה בכינרת. חלק מחברי דגניה אף העדיפו להתרחץ אחרי העבודה בכינרת או בירדן, במקום במקלחת המשותפת. בקיר שבצד הירדן היו מקומות מסתור לפלחי סבון. הקיר, חלקו מבזלת וחלקו מבטון, הוקם מיד עם

כאשר נבנה סכר דגניה כחוליה במערך הסכרים של תחנת הכוח בנהריים, הוסט ודגניה נותקה מן החוף שעליו ישיבה בשנים הראשונות



תמונה 14



תמונה 15



תמונה 23



תמונה 11

הקמת הגשר הבריטי, עוד לפני העמקת הירדן, כדי שלא יכה בחוף הדרומי של הכינרת ולא ייצור מפולות במצוק.

לא רק חברי הדגניות פקדו את החוף. בשבתות המקום המה אדם. ילדי צמח היו באים גם הם לרחוץ בו (כמובן לפני 48), אף שהיה להם חוף משלהם (הירידה לחוף שלהם הייתה קשה ולא נוחה). ממזרח לחוף של דגניה א' היה החוף של דגניה ב', אבל בשלב מסוים החופים אוחדו ובמקום הוקמו סככות צל.

לאחר פירוק גשר העץ, הבריטים בנו מבנה שישמש מעגן לסירת המשטרה שסיירה לאורך חופי הכינרת. המבנה הצהוב, שזכה בשם 'אבו-מסמס', עמד על ארבעה מעמודי הגשר שפורק. המבנה היה סגור משלושת עבריו, ואילו הצלע הפונה מערבה הייתה פתוחה ובה היו מדרגות. אבו-מסמס (אבו-מצמץ, ליתר דיוק) היה שומר המבנה. הוא היה שתום עין, ועינו השנייה הייתה ממצמצת. מה שמו האמיתי - לא ידענו (יש אומרים שהיו שניים ששמרו לסירוגין: ג'אבר וחוסין). השומר נהג לשבת על שרפרף ליד הדלת (קיימת עד היום), ולשמור על הסירה. בערב היה מוריד עם גלגלת את רשת הברזל העבה ועוזב את המקום.

בית אבו-מסמס שימש מקפצה לירדן. האמיצים והגיבורים היו רצים, נותנים תנופה וקופצים למים. לימים החוף שימש גם לשייט. סירת מנוע, 'דגנית אחת' ואחריה 'דגנית שתיים', הופעלה בשבתות בידי תורנים והחברים היו 'עושים סיבוב' בכינרת לפי התור. סירות אלה גם שימשו לסקי מים (תמונה 23).

**חלק מחברי דגניה
העדיפו להתרחץ
אחרי העבודה בכינרת
או בירדן, במקום
במקלחת המשותפת.
בקיר שבצד הירדן היו
מקומות מסתור לפלחי
סבון**

כמה זיכרונות



הרוכלים והעניש אותם בזריקת מרכולתם לירדן. ואנחנו? היינו צוללים, שולים את הסחורה המוחרמת ואוכלים חינם.

- גם את הבהמות היו רוחצים על החוף. אני זוכר שהיינו לוקחים לכינרת את סוסת הרכיבה הנהדרת של אלי הופמן, כביכול כדי לרחוץ אותה. הסוסה הייתה שוחה, ואנחנו היינו אווזים ברסן ועושים 'סקי'.
- בעונת הרחצה היה בחוף מציל שכיר מטעם המועצה האזורית, ובסוכתו היינו משחקים שחמט ומשחקים אחרים. המציל הראשון היה אלחנן טביב, ממשפחת טביב המפורסמת, ואחריו במשך שנים ארוכות היה איצ'ה (יצחק כהן). שניהם גרו בדגניה. לרשותם עמדה חסקה שליבנו יצא אליה (תמונה 27).

- אנחנו הילדים קיבלנו את בגדי הים הראשונים שלנו רק בכיתה ט' (!). עד גיל זה היינו מתפשטים מבגדינו לפני הכניסה למים ומשאירים אותם על החוף. לא אחת קרה שילדי צמח גנבו את הבגדים שלנו. היינו רצים אחריהם עירומים עד למשטרה, ושם הסמל מקס (אני חושב שהוא היה שוטר יהודי מטבריה, ששירת במשטרת צמח) היה מנסה לעזור לנו. לפעמים היה מוצא את הבגדים, לפעמים לא.
- מוכר ה'אסקימו' מצמח היה מגיע לחוף, אך צבי ליס, המוכתר של דגניה, חשש שייצור האסקימו אינו היגיני ועלול להפיץ מחלות. לפיכך אסר על הגעת



צילומים לכתבה באדיבות מועצה אזורית גליל עליון ומשפחת זלץ

סיום צעדת הגליל

גיורא זלץ: "אעשה כל מאמץ כדי שילדיי יחיו בישראל ויהיו אזרחים מעורבים"

"בעשור האחרון עשינו כברת דרך בכל התחומים. אני מאחל לעם ישראל, שמה שקורה בגליל העליון יקרה בכל המדינה, ומאחל שהילדים והנכדים של כולנו יחיו במדינת ישראל מבחירה". ראש המועצה האזורית הגליל העליון, גיורא זלץ, מסיים שתי קדנציות ובוחר לפרוש מתפקידו

עם סיום הקדנציה השנייה שלו, החליט ראש המועצה האזורית הגליל העליון, גיורא זלץ, שלא לרוץ לכהונה נוספת. להשקפתו, יש לקצוב בזמן תפקיד ציבורי. ביקשנו ממנו דברי סיכום, הסתכלות פנימה והחוצה, מחשבות ותובנות.

יעל שביט
תקשורות

ספר קצת על עצמך, לא כולם מכירים את הפן המשפחתי שלך.

אני חבר קיבוץ להבות הבשן, התחנכתי בתנועת הנוער השומר הצעיר, ולמדתי בבית הספר התיכון 'עינות ירדן' בקיבוץ עמיר. את שנת השירות עשיתי בקיבוץ מזרע ובעפולה עילית. השתחררתי וחזרתי לצבא בעקבות מלחמת לבנון הראשונה. את הסדיר סיימתי כמ"פ בשיריון, ובמילואים שירתי 15 שנים כמג"ד בגדוד טנק מרכבה הראשון בצה"ל. סיימתי בדרגת סגן אלוף.

אני נשוי לרחלה, מורה-גננת בפנסיה מוקדמת. אנחנו הורים לארבעה בנים וזכינו בארבעה נכדים. לשמחתי שני בנינו הגדולים, הנשואים לשתי אחיות, בנו את ביתם בלהבות הבשן. שני הבנים הצעירים לומדים בבינתחומי, ואני מקווה שהם ימצאו דרכם חזרה לצפון. המשפחה שלי היא הדבר היקר לי ביותר ואני גאה בה מאוד.



ביקור בגרמניה



ערים תאומות גרמניה

מתי התחלת לכהן בתפקידי ניהול?

הקריירה הניהולית שלי התחילה עם סיום לימודי התואר הראשון במנהל עסקים וכלכלה. במשך 25 שנים ניהלתי חברות בתחום התעשייה. בגיל 30 מוניתי כמנכ"ל מפעל 'להבות' וכיהנתי בתפקיד עשר שנים. בשנת 2000 יצאתי, יחד עם משפחתי, לשליחות חינוכית-ציונית בצפון אמריקה. במשך שלוש שנים הייתי שם שליח מרכזי של התנועה הקיבוצית. כששבנו לישראל, מוניתי כמנהל העסקי של להבות הבשן, ובשנת 2004 נכנסתי לניהול מפעל 'אייל אופטיקה'. בשנת 2006 נקראתי להקים ולנהל את מפעל 'שמיר מוצרים אופטיים'. עם סיום תפקידי בשמיר כיהנתי כמנכ"ל חברת 'אמיקו' בגניגר.

המועצה חולשת ואחראית על שטח עצום.

המועצה האזורית הגליל העליון פרוסה מקדרים בדרום ועד הר אדיר וסאסא במערב, משגב ומנרה בצפון, והקיבוצים שהיו על גבול ששת הימים במזרח - גדות, להבות, שמיר. כל הקיבוצים למעט שניר וקדרים נוסדו בימי הקמת המדינה. שטח המועצה 300 אלף דונם, מחציתם שטחים חקלאיים ומחציתם שטחים פתוחים. חלק משטחי עמק החולה הם 20 אלף דונמים של כבול, שהצריך אותנו לחתום על 'אמנת הכבול', הקובעת שהשקיית האדמות המיובשות תימשך, לכל יעלה ענן חול אדום ומסוכן כתוצאה מן הייבוש. בתוך השטח הזה יש שמורות טבע, הבניאס, פארק שניר, 'דומוס גלילי' ומכללת תל-חי. אני מקווה שהמכללה תהפוך לאוניברסיטה בגליל.

שטחה של המועצה אינו רציף מבחינת אחריות מוניציפאלית. זו בעיה?

קיומם של שטחים באחריות רשויות אחרות הוא קושי גדול, שאף יוצר אבסורדים. לדוגמה, בבית הלל גדה אחת של הנחל שייכת לנו והשנייה לא. למרות זאת המועצה, מיוזמתה, לקחה במשך השנים אחריות בניהול תחומים רבים כאלה. עשינו זאת בראייה אזורית ומתוך אחריות לשטחים הפתוחים והאקולוגיה: תחזוקת ניקיון וסדר בסביבת הנחלים, הפעלת מערך מחזור ואריזות לפסולת אורגנית, חינוך ויוזמות סביבתיות בקהילות, והפעלת יחידה סביבתית אזורית.

החינוך הוא ערך עליון בעיניך. תמיד עסקת בו.

אין חשוב מחינוך ועיצוב דור העתיד. חינוך הוא הנושא הקרוב לליבי, ולאורך השנים מילאתי תפקידים בתחום החינוך במקביל לפעילותי במגזר העסקי. הייתי מזריח בקן השומר הצעיר, שליח מרכזי של תנועת השומר הצעיר בארה"ב, ממקימי אגודת ידידי בית הספר 'עינות ירדן' והיו"ר הראשון שלה, ומנהל עמותת הפועל גליל עליון בכדורסל. מערכת החינוך של המועצה עומדת על יסודות איתנים בני ארבעה דורות. יש בה 60 מעונות יום (עד גיל 3) ו-50 גני ילדים (עד גיל 6). כל בתי הילדים, למעט גנים מיוחדים בחולתה ובצבעון, מנוהלים בידי הקיבוצים עצמם. המועצה משמשת רשות חינוכית ל-5 בתי ספר תיכוניים, אחד מהם מיוחד, ול-7 בתי ספר יסודיים, מתוכם בית ספר דמוקרטי. המועצה משמשת כרשות חינוך גם לילדים משש רשויות שכנות, שמרבית ילדיהם לומדים בבתי הספר שלנו מבחירה. 80% מתלמידי יישובי מבואות החרמון לומדים אצלנו, ממרום הגליל כמחצית מסך התלמידים, מחצית מתלמידי התיכון מהגולן וכל תלמידי התיכון של המושבות.

איכות החינוך ידועה לכולם והיא מקור לגאווה. למעלה מ-40% מתקציב המועצה, כ-110 מיליון שקלים, מושקע בחינוך, בחינוך הבלתי פורמאלי האזורי, וכן בתמיכה במרכז קלור למוזיקה ולמחול, בעמותת הספורט וכן במיזמי חדשנות חשיבתית וטכנולוגית, לבתי הספר ולגנים, במטרה להתאים את המערכות שלנו למציאות העולמית.

בשטח המוניציפאלי של המועצה הוקם פרויקט של 'אגירה שאובה'.

זהו פרויקט לאומי מבורך לייצור חשמל ירוק ונקי, בהשקעה של 2 מיליארדי שקלים. אגירה שאובה היא שיטה לניצול חשמל עודף בשעות מחירי שפל, ויצירת חשמל בתחנות הידרואלקטריות בשעות שיא. במסגרת הפרויקט מוקמת תחנת כוח קטנה לייצור חשמל בהספק של כ-20 מגה-וואט, ושני מאגרי מים עם הפרש גבהים ביניהם, לשאיבת מים לאזורים גבוהים.

כיצד מתקדם פרויקט הענק לשיקום ושדרוג תעלת הירדן?

ענף התיירות הוא עוגן כלכלי ותעסוקתי בגליל, והנחלים בצפון עמק החולה מהווים מוקד משיכה ליותר משני מיליון נופשים ומטיילים בשנה. שיקום ושדרוג התעלה המזרחית של הירדן הוא פרויקט גדול, שיחולל שינוי ברמה האזורית. הפרויקט מתבצע בשיתוף משרד התיירות, הקרן הקיימת לישראל, הקרן לשטחים פתוחים ורשות ניקוז ונחלים כינרת, בעלות של כ-30 מיליון שקלים. הפרויקט יתפרס מגשר להבות ועד גשר הפסק, ויאפשר קליטת נופשים באופן נעים ונוח. תוקם טיילת ויפותחו חניוני יום, מתחמי פיקניק, גשרונים, שבילי אופניים ותשתית לפעילות פנאי. התחלנו לעבוד גם על נושא החניונים, במטרה להקים כמה חניוני יום ולילה לאורך גדות הנחל. במסגרת זו ישונה התוואי הליניארי של התעלה המזרחית למבנה של נחל. את הפרויקט מבצעת רשות ניקוז ונחלים כינרת.

הדבר המשמעותי ביותר הוא שכיום ישנה דרישה לעובדים יותר מאשר לעבודה עם השנים התחזקה אצלי התובנה שיש לשנות דפוסי חשיבה. מבנה הרשויות הישן כבר לא פועל לטובת התושבים

אם נצליח לגייס את המדינה לטובת העניין, תוך 3-5 שנים יוקמו החניונים ותושלם התוכנית. בדומה למודל 'החופים השקטים' בכינרת, שיזמו רשות הכינרת ואיגוד ערים כינרת, הכוונה היא ליישם מודל זה בנחלי הגליל. תיאסר השמעת מוזיקה רועשת ויאכפו חוקי הניקיון. אני חושב שעם ישראל נעשה קשוב יותר ויותר לשמירת הניקיון והאקולוגיה ומשתף פעולה.

הבנתי שכחלק מהפרויקט ישנם כבר פחים טמונים בשטחים הפתוחים. התחלנו בפרויקט זה בשטחים הפתוחים, בשיתוף הקרן הקיימת לישראל ורשות ניקוז ונחלים כינרת. שיטת הפחים המוטמנים נותנת מענה מצוין למצב שבו אנשים אוספים את האשפה לשקיות, אך לא מוצאים פח זמין. לאורך תעלת הירדן ישנם 10-15 פחים טמונים, שיסומנו בהמשך בדגל גבוה, כך שהמיקום יראה מרחוק. אלה הם פחים חכמים. מורכב בהם שבב המתריע למוקד כאשר 70% מהפחים מלאים. בגשר להבות הבשן כבר מוטמן פח בכל 500 מטרים, ובאזור התעלה ביסוד המעלה הוטמנו כ-20 פחים כאלה.

עבודה ציבורית היא אחריות גדולה. מה לדעתך היו השינויים הגדולים בפעילות המועצה בשנים האחרונות?

טרם כניסתי לתפקיד בדקתי את משמעות ואחריות התפקיד. שוחחתי עם ראש המועצה הפורש, אהרון ולנסי, שתמך וייעץ לי ולשמחתי השאיר מועצה מתפקדת עם צוותי עבודה מעולים. המשימות הראשונות שהגדרתי, היו הגדלה משמעותית של המשאבים העומדים לרשות המועצה, והגדרה חדשה לשימוש במשאבים לטובת הקיבוצים. התקציב עומד כיום על כ-250 מיליון שקלים למועצה. יחד עם החברות והעמותות העירוניות ותב"ר ממשלתי, אנחנו 'מגלגלים' כ-500 מיליון שקלים.

ההפרטה שינתה את התנהלות הקיבוץ, והמציאות החדשה חייבה להתאים את המבנה הארגוני, לנסח חזון ומטרות עדכניות, ולתת מגוון רחב יותר של שירותים ותוספת תקציבים לקיבוצים, כדי לאפשר לכל קיבוץ לשמור על אופיו הייחודי.

בעבר, הרלוונטיות של המועצה בתוך הקיבוצים הייתה מזערית. כיום אנחנו יותר מעורבים, מבחינה תקציבית, תוכן, הנדסה, חינוך, הדרכה וכדומה. ההצלחה ניכרת בתחום הקמת גני משחקים ושדרוג כבישים ראשיים וכניסות ליישובים. בהמשך להפרטה וריבוי כלי הרכב, הקמנו את פרויקט 'נשק וסע' להורים המסיעים את הילדים למוסדות החינוך. בשלושה קיבוצים גדולים הקמנו מגרשי ספורט. בנוסף, 'עמותות ותיקי הגליל', שפעלה רק בתל חי, פועלת כיום גם בקיבוצים, ואף התרחבה לפעילות ברחבי הארץ. שינוי גדול ומהותי נעשה בתפיסת הדור הוותיק: לא טיפול וסיעוד, אלא איכות חיים גבוהה, לגוף ולנפש. הוותיקים לוקחים חלק באחריות, בפעולות התנדבותיות, ומקבלים הכרה כאנשים מועילים ונחוצים בקהילה, בזכות הידע והניסיון שלהם.

בקוטב השני, הדור הצעיר הלך ותפס מקום מרכזי בעשייה שלנו. הקמנו את 'מרכז הצעירים' עם צוות ייעודי, וחנכנו את האנגר ה'מנפטה', המיועד בבסיסו לפעילות אנשים צעירים. הוספנו שירותים חברתיים. בפרויקטים שאושרו בתחום הרווחה, הרשות משלמת 25% והמדינה מעניקה 75%. ניצלנו כל הזדמנות לטובת קידום השירותים לתושב. שבעה תחומי שירות חדשים נפתחו, בעיקר לטובת בני הנוער, אוכלוסיה בסיכון, נפגעי ונפגעות פגיעה מינית.

פרנסת האזור שלנו מבוססת על החקלאות, והמועצה מעורבת - באמצעות 'החברה לחקלאות' - במאבקים על מחיר המים ועל קיומה של החקלאות הישראלית אל מול יבוא תוצרת חקלאית. אנחנו מיישבים את גבול הצפון ועל המדינה מוטלת האחריות לדאוג להמשך קיומנו, המותנה בחקלאות משגשגת. מעבר לכך, על ממשלת ישראל לדאוג לייצור מזון עצמאי בישראל, שאינו תלוי ברצון ובמצבן של מדינות זרות. ההבנה הייתה צריכה להגיע בזמן הקורונה. לדוגמה, לאחר אסון רעידת האדמה טורקיה הפסיקה את יצוא העגבניות לישראל, וכעת יש מחסור ומחירן עולה. האם היה שווה לחסל את ענף העגבניות בישראל? ברור שלא. הממשלה חייבת ללמוד ולא להמשיך ברפורמה שמחסלת את החקלאות.

עם השתנות מודל הקיבוץ, ועם בניית ההרחבות, לא כולם היו מרוצים. מה המצב לדעתך כיום?

ההרחבות הן הצלחה וברכה לקיבוצים. כמחצית מתושבי השכונות החדשות חדשים באזור; כרבע מקורם באזור; וכרבע הם בנים ובנות שחזרו הביתה. בעיניי זה השג גדול. האינטרס הדדי, ואנחנו בונים יחדיו קהילת קיבוץ חדשה. צריך לדעת לשמר את הטוב, אבל לשנות את הנדרש בהתאם למציאות. ברוב הקיבוצים, התושבים החדשים והבנים והבנות שחזרו לוקחים תפקידים ואחריות בקהילה. ההרחבות שדרגו את האזור, והמציאות הכתיבה שינויים במבנה הקהילתי. רוב המגזר הקיבוצי עבר שינוי באורח החיים בעשרים השנים האחרונות. התוצאה הטובה היא הצמיחה הדמוגרפית.

רוב המגזר הקיבוצי עבר שינוי באורח החיים בעשרים השנים האחרונות. התוצאה הטובה היא הצמיחה הדמוגרפית

השתייכות בתי הספר לרשויות, ללא עירוב בין האוכלוסיות במרחב, היא תקלה ערכית ותרבותית



ראיון בקול הגליל העליון



משפחת זלץ



מדליה לתושבת המועצה לונה צמטאי סלפטר, אחרי אולימפיאדה בטוקיו בה זכתה במדליית ארד באתלטיקה. עם בנה, בעלה והמאמן



יום השואה במחנה ההשמדה לזכר אבי פטר זלץ שורד שואה

כשנכנסתי לתפקיד היו בתחומי המועצה כ-13 אלף תושבים, ואילו כיום אנחנו מונים מעל 22 אלף תושבים. אנחנו קולטים כ-250 משפחות בשנה, כמעט ללא עזיבה. האתגר הוא לעמוד בקצב הביקושים בתחום המגורים למשפחות ולזוגות צעירים שמחפשים דירות קטנות-ביחס. במקביל נוצרה דרישה למתחמי תעסוקה. חברות בתחומי הייטק, אגרי-טק ופוד-טק פתחו פה שלוחות, והדבר המשמעותי ביותר הוא שישנה דרישה לעובדים יותר מאשר לעבודה. הרבה דברים טובים עשינו בשנים האחרונות, וההוכחה הטובה ביותר הם תושבי ההרחבות, ובעיקר הבנים והבנות, שבחרים לשוב הביתה ולהישאר. רשימת ההמתנה לחברות ביישובים שלנו ארוכה מאוד. אנשים מחפשים את הקהילתיות, העצמאות, השייכות והאיכות.

מה דעתך על איחוד רשויות?

במקום למצוא פתרון אמיתי, הקימו אשכולות אזוריים, אבל לא נתנו ליו"רים באשכולות סמכויות, הכול וולונטארי. כיצד רוצים לשכנע כל ראש רשות שנושא מסוים חשוב יותר מאחר? זה לא עובד וגם מבזבז תקציבי ציבור. באשכולות יש עשרות משרות, תקציבים ותב"רים שלא ניתן לנצל, ועשייה כפולה של תפקידי הרשויות. מה שחסר כאן הוא הרובד האזורי, מרחב גיאוגרפי סגור, עם ראש מחוז אחד. זה קריטי בעיקר באזור כמו שלנו. עם השנים התחזקה אצלי התובנה שיש לשנות דפוסי חשיבה. מבנה הרשויות הישן כבר לא פועל לטובת התושבים.

בגליל יש צורך בהגדרה גיאוגרפית של המרחב, ובמקביל כל יישוב ישמור על צביונו ועצמאותו. בחירתו של ראש מחוז, במבנה המוכר מארצות אחרות, תשנה את האפשרויות התקציביות, שיהיו רחבות והגיוניות יותר. כיום המועצה גובה את הארנונה מהתושבים שלה וקריית שמונה גובה את שלה ממספר תושבים זהה בערך, אבל רמת החיים שונה. אסור שזו תהיה המשוואה. כך גם בנושא מס ההכנסה. לדעתי, 30% ממס ההכנסה באזור צריך להישאר אצל התושבים, אבל אם כל רשות תשאיר את מס ההכנסה אצלה, הפער רק יגדל. לעומת זאת, אם הסכומים יישארו במחוז, תהיה אפשרות לנהל פרויקטים אזוריים גדולים לטובת כלל התושבים.

האבחנה בולטת במיוחד בתחום החינוך. השתייכות בתי הספר לרשויות, ללא עירוב בין האוכלוסיות במרחב, היא תקלה ערכית ותרבותית. כך גם בתחום הכבישים ובתחום התחבורה הציבורית בפריפריה, שהינה גרעונית מלכתחילה גם כשהמדינה משקיעה בנושא משאבים. ראש מחוז, שמכיר את האזור, ינהל את התחבורה במרחב כולו באופן יעיל, על פי צרכי התושבים בפועל. והחמור מכול: המוכנות למצבי חירום. אין רשות אחת שמנהלת את המרחב

הרבה דברים טובים עשינו בשנים האחרונות, וההוכחה הטובה ביותר הם תושבי ההרחבות, ובעיקר הבנים והבנות, שבחרים לשוב הביתה ולהישאר



ביקור אצל דולן אבו סאלח ראש מועצת מגדל שאמס ובנו



מפגש עם התושבים הצעירים של המועצה



תת אלוף שי קלפר, מפקד אוגדה 91 בביקור במועצה.

האזרחי. לכל רשות הצוות משלה, ללא יכולת תקציבית וכוח האדם הראוי לטיפול בחירום. בכל הנושאים - בריאות, חינוך, רווחה, תיירות, - בכל אלה יש צורך בהסתכלות מרחבית. אתה נוהג לדבר על השיבות של שיתופי פעולה. כיצד זה בא לידי ביטוי בפיתוח הכלכלי האזורי?

אני חסיד של שיתופי פעולה בין רשויות וגורמים כלכליים. יחד עם החברה לפיתוח הגליל ורשויות שכנות יזמנו מיזמים משני מציאות, ביניהם 'לב החולה' - 320 דונם שיהפכו למרכז תעסוקה, מסחר, תרבות, תיירות ושירותים לתושב, וכבר נפתחה בו 'המנפטה'. כאמור, התחלנו בפרויקט שיקום ושדרוג תיירותי לתעלה המזרחית בירדן, כמו גם תכנון מרכז ברמת יראון, שבו עתידים להיות מרכז תעסוקה, מסחר, תיירות, בית ספר אזורי ועוד. תחום הפיתוח הכלכלי האזורי תופס תאוצה, והפיתוח בצח"ר ובאזור התעשייה הצפוני בקריית שמונה - ניכר לעין. אנחנו עומדים במגעים עם יזמים חיצוניים, כגון אראל מרגלית מקרן JVP. התוצאות מדברות בעד עצמן: האקו-סיסטם האזורי מתקיים כחלק מפרויקט הפוד-טק של ישראל, שכבר הופך את הגליל העליון וקריית שמונה למרכז של חדשנות, יזמות, סטארט-אפ ומחקר בתחומי מזון ובריאות, בהישענות על מכוני המחקר של מיג"ל ועל האקדמיה במכללת תל חי. כל זה מצריך עבודה משותפת, מאומצת ורחבה. כבר לפני שנים הבינו הרשויות באזור, שאם נמתין ליוזמת המדינה ולתמיכות, זה לא יקדם אותנו. אם נמשיך כך, צפויות כאן הצלחות נוספות. אין ספק שבכל תחום, אנו נמצאים במקום אחר מזה שלפני עשר שנים. ידענו להתאים עצמנו לשינויים, לקרוא את המפה נכון ולהתארגן בהתאם.

ולסיום- מה אתה מאחל למדינה?

כאשר בחרתי להתמודד על רשות המועצה, שאלו אותי כיצד אני מודד הצלחה, וענית: שהצעירים יבחרו לחיות כאן. אם אנשים צעירים באים לחיות כאן, הם כנראה מוצאים פרנסה ותרבות, מבינים שלילדים שלהם יהיה טוב לחיות ולהתחנך כאן, והם גם רואים שדור ההורים זוכה בחיי איכות.

ישנם אנשים שעוזבים פנימה, לתוך עצמם, אדישים למתרחש ולא מעורבים במה שקורה. הם אולי גם לא ילכו למילואים, וילדיהם, בחלקם, לא יתגייסו ולא יהיו מעורבים בנעשה פה. אחרים אומרים כיום שיעזבו את המדינה. אני לא שופט, אבל אעשה כל מאמץ שהילדים שלי יחיו בישראל ויהיו אזרחים מעורבים. אני מאחל לעם ישראל, שמה שקורה בגליל העליון יתפשט במדינה כולה. אנשים חיים כאן טוב, מעורבים, ועושים לא רק בשביל עצמם. אני מאחל שתושבי ישראל ייהנו מכך שהם חיים דווקא כאן, ייהנו מהחיים בארץ, יראו את הטוב, ויהיו פעילים בקהילה שלהם. אני מקווה שהילדים והנכדים של כולנו יחיו במדינת ישראל מבחירה.

מה שחסר כאן הוא הרובד האזורי, מרחב גיאוגרפי סגור, עם ראש מחוז אחד



האכסנייה בטבחה בראשית המאה העשרים, מבט מדרום-מערב. המקור: אוסף הצילומים של גוסטב דלמן, מכון דלמן בגרייפסוולד, גרמניה

על חלוצי ההתיישבות האירופית לחופי הכינרת בעת החדשה*

אתר אכסניית הנוער 'כרי דשא' (הישנה, 'הגרמנית') שלחופה הצפוני-מערבי של הכינרת הינו מהפינות היותר יפות מסביב לימה. לפני כמאה ושלושים שנים היה האזור הפורה, עדיין שומם ונידח, מיושב ומעובד רק בחלקו הקטן. אני מבקש כאן לנצל את הבמה שעניינה 'הכינרת' לחשוף את השלבים הראשונים בהתיישבות המודרנית באזור, ההתיישבות הראשונה לחופי הכינרת מחוץ לחומותיה של טבריה בעידן המודרני, סיפור רכישת הקרקעות וההתנחלות בבקעת טבחה בידי אגודה גרמנית קתולית.

התייחסות לאזור, לפוריותו ולאפשרויות ההתיישבות בו נמצא כבר באיגרות בקשה של יהודים תושבי הגליל שהוגשו למשה

פרופ' חיים גורן

המכללה האקדמית תל חי

מונטיפיורי בשנים 1839 ו-1849, בעת מסעותיו הראשונים לארץ, "יש מקום אחד אצל הים כנרת ושמו טאבחה ויש שם מים הרבה מאד ורחיים... ומקומות טובים ליטע גנות ופרדסים ושדות לזריעה..."; 'סמוך לדרך טבריא מקום ששמו טאבחת ויש שם מעינות חמים. ובמקום הזה יש בתי רחיים... והמעינות הללו אינם נפסקים לעולם... ושייך לזה המקום הדגים שחצי העיגול מים כנרת...". שמעון ברמן וחבריו אנשי 'חברת יישוב ארץ הקדושה' בטבריה סיירו באזור בשנת 1871 ותיארוהו כמתאים להתיישבות חקלאית ואף מלהיב בסיכוייו. בקעת גינוסר הצחיחה והלא מיושבת, "ממתינה עד שיבואו אליה בני ישראל לעבדה". אלא שהכסף שהובטח לברמן ולאנשיו בושש לבוא, והוא נאלץ לעזוב את ארץ הקודש.

כל הנתונים מעידים על אזור פורה ביותר, ברובו הגדול לא מיושב ולא מעובד. המים זורמים בו ללא הגבלה, האדמה משוכחת, האקלים מתאים למגוון גידולים וחלקות רבות זמינות לקנייה. בשלהי שנות השמונים ובראשית שנות התשעים המשיכו יהודים לחפש בהתמדה שטחים לרכישה באזור צפון הכינרת, "קרוב להקולוניות הצפוניות שלנו", כפי שמדווח אחד העם. אולם את השטחים הללו מיהרו וקנו נוצרים. אחד העם לא חסך את שבט ביקורתו: "זכרתי את דרכינו

*מבוסס על מאמר שפורסם לראשונה כבר ב-1987: ח' גורן, 'הגרמנים-הקתולים: חלוצי ההתיישבות האירופית לחופי הכינרת', י' בן-אריה, י' בן-ארצי וח' גורן (עורכים), מחקרים בגיאוגרפיה היסטורית-יישובית של ארץ-ישראל, ירושלים: יד יצחק בן צבי, תשמ"ח, עמ' 45-58



האכסנייה בטבחה בראשית המאה העשרים, מבט מצפון המקור: אוסף הצילומים של גוסטב דלמן, מכון דלמן בגרייפסוולד, גרמניה

אנחנו ואומר בלבי: אשרי "הגוי", שאומר מעט ועושה הרבה וכל מעשיו בדעת וסדרים". ואמנם, השטח שבין בקעת גינוסר לכפר נחום נרכש כולו בידי גופים קתוליים שונים.

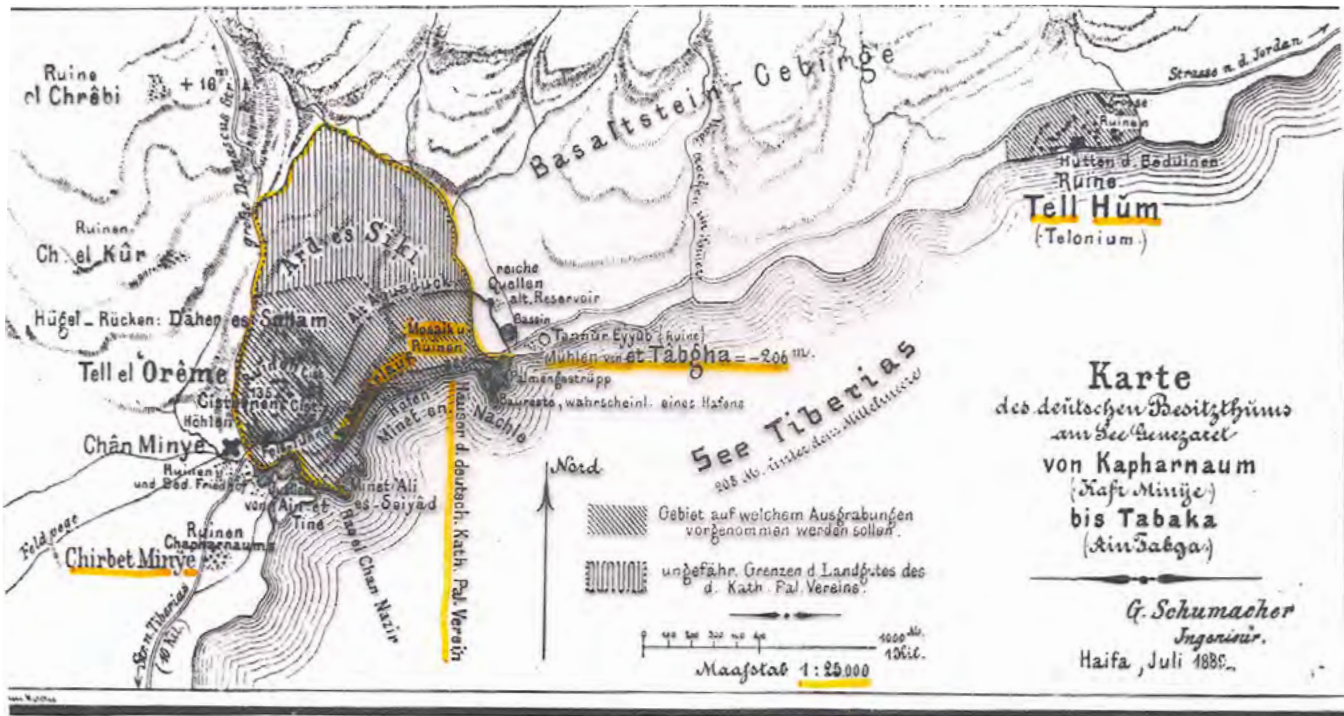
הרכישה בידי הגרמנים הקתולים

היזומה לרכישת הנחלה הקתולית הגרמנית בטבחה באה משני אנשים. הראשון, פרופ' יוהנס נפומוק ז'פ ממינכן, נשלח כבר בשנת 1845 לארץ בידי לודוויג הראשון מלך בוואריה כדי לנסות לרכוש בה דריסת רגל לגרמנים הקתולים. שלוש שנים קודם הוקמה בירושלים הבישופות הפרוטסטנטית המשותפת לאנגלים ולפרוסים, והמלך הקתולי שאף אף הוא להקים דבר דומה. בין השאר הוא ייסד אגודה שמטרתה הפצת הנצרות בארץ ותמיכה בגרמנים הקתוליים שבה. לודוויג נאלץ לוותר על כיסאו בעקבות מאורעות שנת 1848, ולא עלה בידו לממש את תוכניותיו. ז'פ פרסם את ספרו 'ירושלים וארץ הקודש' בשנת 1862, והציע את אזור צפון-מערב הכינרת כמועדף לרכישה ל'גרמניה הקתולית', המשפט "היכן שכנה כפר נחום, זאת כבר איננו יודעים" ביטא לגביו את הניתוק בין הנוצרים לאתרים הקדושים להם. כאשר יצא ז'פ ב-1874 למסעו השני לארץ, היה בדעתו לאסוף מידע רב יותר על אזורי טבחה וכפר נחום, אותה זיהה באתר חורבת אל-מיניה. הוא גם התכוון לנסות לרכוש את האזור שבין עין אל-טינה לטבחה עבור גרמניה הקתולית.

אולם ז'פ נשאר מוגבל לתחומי הכתיבה, המחקר והפצת הרעיון. את הפעולה הממשית שהביאה לרכישת השטח ולהקמת הנחלה הגרמנית בטבחה יש לזקוף לזכותו של פרנץ קלר, בנאי יליד וירטמברג, שהגיע לארץ בשנת 1879 והועסק בעבודות בנייה ושיפוצים במנזרים שונים. ב-1885 התחיל לעבוד במבני הפרנציסקנים שבטבריה (כנסיית סנט פטרוס ואכסניית הקזה נובה), ובעתות הפנאי סייר באתרים הקדושים לנצרות סביב לכינרת. בביקור בחרבות כרזה (כרזים), שזוהתה עם כפר נחום, החליט לנסות לרכוש את המקום עבור 'האגודה הארץ-ישראלית של הקתולים בגרמניה' שנוסדה בשנת 1884. בניגוד לאגודות קודמות, שעסקו בעיקר באיסוף תרומות ובסיוע לכל המוסדות הקתוליים בארץ ובאזור, דגלה אגודה זו בביצוע פעילות התיישבותית בארץ תוך הדגשת הלאומיות הגרמנית, במטרה להגיע למעמד שווה לזה של יתר הכוחות האירופיים כאן. נשיא האגודה היה וילהלם לאופולד ינסן (1830-1900) שבו, יותר מאשר בכל אדם אחר, ניתן לראות את האחראי לקידום הפעילות הגרמנית הקתולית בארץ בשני העשורים האחרונים של המאה ה-19.

היה זה אפוא טבעי שקלר יפנה לכתובת זו. האגודה כבר רכשה קרקעות בארץ והתעניינה במיוחד במקומות הקדושים, ז'פ נטל חלק פעיל בזירוז התהליך. באזור הכינרת לא הייתה כל התיישבות של נוצרים מלבד בין חומותיה של טבריה, ולגרמנים הקתולים הייתה כאן הזדמנות לשמש כחלוץ ההולך לפני המחנה ולהתיישב באזור הנטוש והמוזנח, למרות חשיבותו הרבה

**באזור הכינרת
לא הייתה כל
התיישבות של
נוצרים מלבד בין
חומותיה של טבריה,
ולגרמנים הקתולים
הייתה כאן הזדמנות
לשמש כחלוץ
ההולך לפני המחנה
ולהתיישב באזור
הנטוש והמוזנח**



2. מפת הנחלה הגרמנית על ים גנוסר מכפר נחום (כפר מניה) ועד טבחה (עין עבחה).
 ג. שומכר, מהנדס, חיפה, ז'ל. 1889. ק.מ. 1:25000
 הסבר: קיום אלכטונים: איזור בו יש לבצע חפירות.
 קיום אנכיים: גבולות מוערכים של נחלת האגודה הע'למטנית הגרמנית.

ל"גאוגרפיה הקדושה" של הנצרות. ינסן, זהיר ויסודי, ערך כמה בדיקות. הוא אף שלח לקלר מכתב ובו שאלות בנושאים הקשורים לאזור (מיקום, בעלות) ולסיכויי הכלכליים. ב-3.10.1886 ענה קלר במכתב אופטימי ונלהב, ואז הקציבה האגודה סכום כסף לרכישת הכפר והאדמות סביבו. את הצד הגרמני ייצגו קלר, הסוכן הקונסולרי האוסטרי שישב בצפת, וסגן הקונסול הגרמני בחיפה.

הממשל ומתן על כרזה נתקל בקשיים, אך באמצע שנת 1887 הועלתה הצעה לרכוש שטח של מאה מורגן (מורגן וירטנברגי = 3.15 דונם) בחוף הצפוני-מערבי של הכינרת, באזור טבחה ומעיינותיה. השם טבחה, שיבוש של הפטגון ('שבעה מעיינות') היווני, לא היה כמובן זר לאוזניים הנוצריות. כבר בשלהי המאה הרביעית נקשרו אליו שלושה אירועים בחיי ישו: שם נישאה 'דרשת ההר', שם הואכלו חמשת אלפים איש בחמש כיכרות לחם ושני דגים, ושם התגלה ישו לתלמידיו שחזרו מליל דיג עקר ואז העביר את הבכורה לשמעון פטרוס ("רעה את צאני"). באותה מאה נבנו בשטח הקטן יחסית שלוש הכנסיות, המוזכרות לראשונה בידי הנוסעת אגריה. האחרונה מביניהן שעדיין עמדה על תלה נהרסה בשלהי התקופה הצלבנית, ומאז ועד ראשית המאה ה-19 נפקד מקומה של טבחה מספרות עולי הרגל.

בטאון האגודה, 'הארץ הקדושה' (DHL), הודיע ב-17.7.1887 כי "האגודה הארץ-ישראלית, הרואה לה כמטרה לייסד יישובים גרמניים בארץ הקודש, רכשה כברת אדמה על שפת הכינרת". ז'פ מצוין חלקה של 150 מורגן, מקור נוסף מקדים את ביצוע הקנייה לתחילת 1887, אחרים מספרים על רכישת שטח בסתיו 1888. מכל מקום, מקצת מהכסף שולם, כנראה כדמי קדימה, באמצע שנת 1887, והעסקה הושלמה בשלהי השנה שאחריה. בידינו עדות ממכתב של קלר, המספר ששהה ביולי 1887 בצפת "עם הכסף שהוקצב בידי הקונסול". ממכתב זה גם עולה, שהעיכוב העיקרי בשלב זה נבע מן הקשיים שהערימו הפקידים העות'מאנים, בצפת, בעכו ובדמשק. המחיר, פחות מ-40 מרק לדונם, היה נמוך למדי בהשוואה למחירים ששילמו גורמים אירופיים בערים הגדולות ובסביבתן. כבר חמש עשרה שנה קודם לכן שילם מתיאס פרנק, ראשון הטמפלרים שהתיישבו במושבה הגרמנית בעמק רפאים, 230 מרק לדונם עבור שטח ריק ומרוחק מהעיר העתיקה, ובשנת 1891 שילמו יזמים יהודים 870 מרק ואף 3,370 מרק לדונם תמורת שטחים להקמת שכונות.

המהנדס-בנאי-מודד-ארכיאולוג גוטליב שומכר, איש מושבת הטמפלרים בחיפה, מדד את השטח כבר באמצע 1889. ב"מפת הנחלה הגרמנית על ים כינרת מכפר נחום עד טבחה" מסומנים גבולות מוערכים של הנחלה. כמה חודשים אחר כך הוא השלים מדידה מדויקת של השטח, וב-25.3.1890 חתם על "מפת הנחלה של האגודה הארץ-ישראלית הגרמנית על ים הכינרת". במפה זו ביצע חישוב שטחים מדויק. נראה שהנחלה הראשונית הייתה בת 56 הקטר. השטח כלל אם כן את

המזכיר הכללי מיהר לשלוח לפרנץ קלר (בנאי גרמני, שהועסק בעבודות במנזרים שונים בארץ) הוראות ברורות בנוגע לתקנון ולדמות של המושבה העומדת לקום. אולם קלר לא המתין, וכדי להוכיח את בעלותו על החלקה הקים את התיישבותו במבצע דמוי 'חומה ומגדל'

בקעת טבחה כולה, את הגבעות שממזרחה, וכן את תל עורימה (כנרות). הרכישה הגרמנית היוותה פריצת דרך לרכישות אירופיות נוספות. 'משמרת ארץ הקודש' הפרנציסקנית רכשה בשנת 1891 את רוב השטח שממזרח לנחלה הגרמנית ועד אדמת תל-חום, לדעת רוב החוקרים כפר נחום של הברית החדשה. בשנת 1910 קנתה אגודה מיסיונרית איטלקית אחרת את השטח שבין שתי הנחלות, שכלל את מקורות המים העיקריים של האזור וחלק מחמש טחנות הקמח ששכנו לחוף טבחה וניצלו את מי המקורות האלה.

ההתיישבות

ינסן ו'האגודה הארץ-ישראלית' שמחו על שנפל בחלקם לנסות לייסד מושבה חקלאית גרמנית קתולית, לאחר שלא הצליחו להקים מושבה דומה בקובייה, אמאוס האוונגלית לדעתם. העובדה שמושבות הטמפלרים, שזוהו עם הפרוטסטנטים, הולכות מחיל אל חיל, בעוד שניסיונותיהם שלהם חוזרים ונכשלים, גרמה להם מפח נפש. המזכיר הכללי מיהר לשלוח לקלר הוראות ברורות בנוגע לתקנון ולדמות של המושבה העומדת לקום:

על כל הנחלה להיות מגודרת ארעית עד לחלוקתה לקולוניסטים. שטח בגודל מספיק יופרד לבניית כנסייה, בית מגורים למנהל ומבנה לעדה קטנה של אחיות-נזירות. האדמה תוחכר לקולוניסטים בחלקות של הקטר אחד, כאשר שלישי מהשטח יהיה בעמק והשאר באדמת הטרשים שבגבעות... זמן החכירה תשע שנים. בשלוש הראשונות לא ישלם המתיישב כל דמי חכירה, אלא רק את מס העושר... קולוניסטים יתקבלו רק אנשים בעלי התנהגות דתית ומוסרית הולמת, המוכחת מאורח חייהם בעבר, ושיוכלו להביא תועלת למטרות האגודה...

הפירמאן המיוחל נתקבל בפברואר 1889, אולם קלר לא המתין, וכדי להוכיח את בעלותו על החלקה הקים את התיישבותו במבצע דמוי 'חומה ומגדל': שלושה צריפים שנבנו בצפת הובלו בלילה מפורקים על גבי גמלים לחוף, והועמדו עם בוקר בסמוך לשפך ואדי ג'מוס, שבחלקו המזרחי של מפרץ מינת-א-נחלה (בסמוך לאתר כנסיית ריבוי הלחם).

זפ כתב, שלפי הדוגמה שנתנו הטמפלרים בחיפה, יש סיכוי ליישוב בטבחה בהנהלה גרמנית, ואז "חופי הים המבורך יחיו שוב, וכפר נחום תיזכר מחדש - והכול בזכות הגרמנים". בסדרת כתבות שהתפרסמה ב-DHL נטען שכל קטע שירכשו הקתולים לעצמם יעזור בקידום האינטרסים של הנצרות המערבית בארץ הקודש, ו"כל כפרת אדמה שתירשם כשייכת לקתולים הגרמנים תסייע להחזרתו של השם הגרמני לארץ".

קלר ושלושה מתיישבים גרמנים שהצטרפו אליו התחילו לפתח את השטחים ולהכניס לעיבוד חקלאי. ינסן המשיך לנהל את העניינים מרחוק, בכתב, והורה לעבוד לאט כדי שלא תיפגע בריאותם. אחד מהם מונה כאחראי לאירוח עולי הרגל המבקרים במקום, והוא נתבקש שלא להפלות בין יוצאי אומות שונות ודתות שונות ואף לא בין עניים לעשירים.

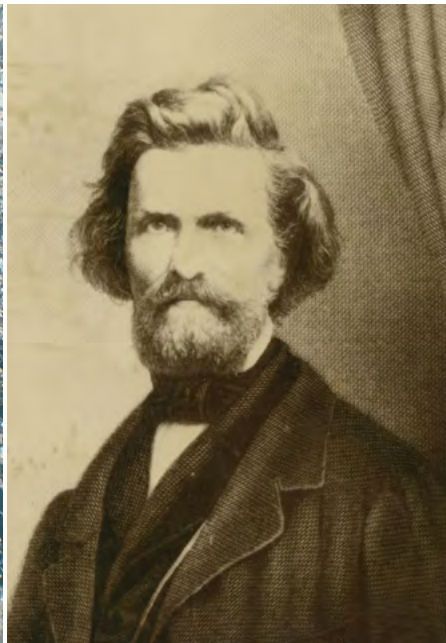
המתיישבים נתקלו בכל הקשיים המוכרים לנו מקורות ראשית ההתיישבות העברית בארץ במאה ה-19. ריחוק ובידוד, אקלים קשה מנשוא ומחלות, ביצות וקדחת, חוסר הכרת התנאים המקומיים והאוכלוסייה, קרקע טרשית בחלקה שלא עובדה זה זמן רב ומיעוט מתיישבים. האגודה התקשתה למצוא מתיישבים שיהיו נכונים להתיישב במקום ויעמדו בקריטריונים הגבוהים של אמיונות, חריצות, יסודיות וכדומה. שנתיים תמימות לא נוספו אנשים לנחלה, ומספר המתיישבים ירד לשלושה כבר באוקטובר 1889, עת נפגע אחד מהם ממכת חום. ינסן ניסה להזרים אמצעים לנחלה ולשפר במעט את תנאי המחיה, כך הופעלה החל משנת 1890 סירה שקישרה בין טבחה לטבריה, ומנעה את הצורך לעבור בדרך היבשה הארוכה והמסוכנת. אך המפעל החשוב ביותר היה תחילת בנייתם של מבני קבע מאבן. בתחילת 1890 הוחלט להתחיל לבנות מכלול של מבני מגורים, מבני משק, חדרי אורחים, קפלה, ומגורים לאנשי כנסייה. את התכנון וביצוע הבנייה נטל על עצמו גוטליב שומכר.

במפת הפרצלציה, אותה שרטט עבור האגודה, ייעד שומכר שטחים למבנים השונים. לבניית האכסניה סימן את שטח 17, שבו עמדו הצריפים, וגם מקום למנזר. אולם המבנה החדש הוקם באזור שונה לגמרי, במדרונו של התל וקרוב לשפת הים. הסיבות שהביאו להעתקה למקום חדש, שהיה חסר הצדקה מבחינת הקרבה למקורות המים, היו בעיקר חשיפת השרידים הארכיאולוגיים בעת חפירת היסודות לצריפים והכשרת השטח סביבם. שומכר מיהר לדווח על כך לזפ במינכן, שהגיע למסקנה שהמוזאיקה שייכת לרצפת כנסייה, שכן "מה יכול היה לעמוד כאן, מלבד הכנסייה הקטנה... שנקראה גם על שם תריסר השליחים". במפה הראשונה ששרטט מסומנים החומה, "מוזאיקה וחורבות, אקוודוקט עתיק, שרידי בנייה, כנראה של נמל" ועוד. יתר על כן, כל השטח מוגדר כ"אזור שיש לבצע בו חפירות ארכיאולוגיות". לגרמנים היה ברור, שבניית מבני קבע בשטח זה לא תאפשר חפירות בעתיד, ואף תהרוס את השרידים, ולכן העתיקו את שטח הבנייה לאתר החלופי.

המתיישבים נתקלו בכל הקשיים המוכרים לנו מקורות ראשית ההתיישבות העברית בארץ במאה ה-19. ריחוק ובידוד, אקלים קשה מנשוא ומחלות, ביצות וקדחת, חוסר הכרת התנאים המקומיים והאוכלוסייה, קרקע טרשית בחלקה שלא עובדה זה זמן רב ומיעוט מתיישבים



האב צפירין ביבר, מנהל טבחה 1891 עד 1907. צילום: קרל מאי, 1900. מאוסף המחבר.



פרופ' יוהנס נפומוק ז"ל, היסטוריון המלווה את פעילות האגודה. מאוסף המחבר.



וילהלם לאופולד ינסן, יו"ר 'האגודה הארץ-ישראלית של הקתולים בגרמניה'. מאוסף המחבר.

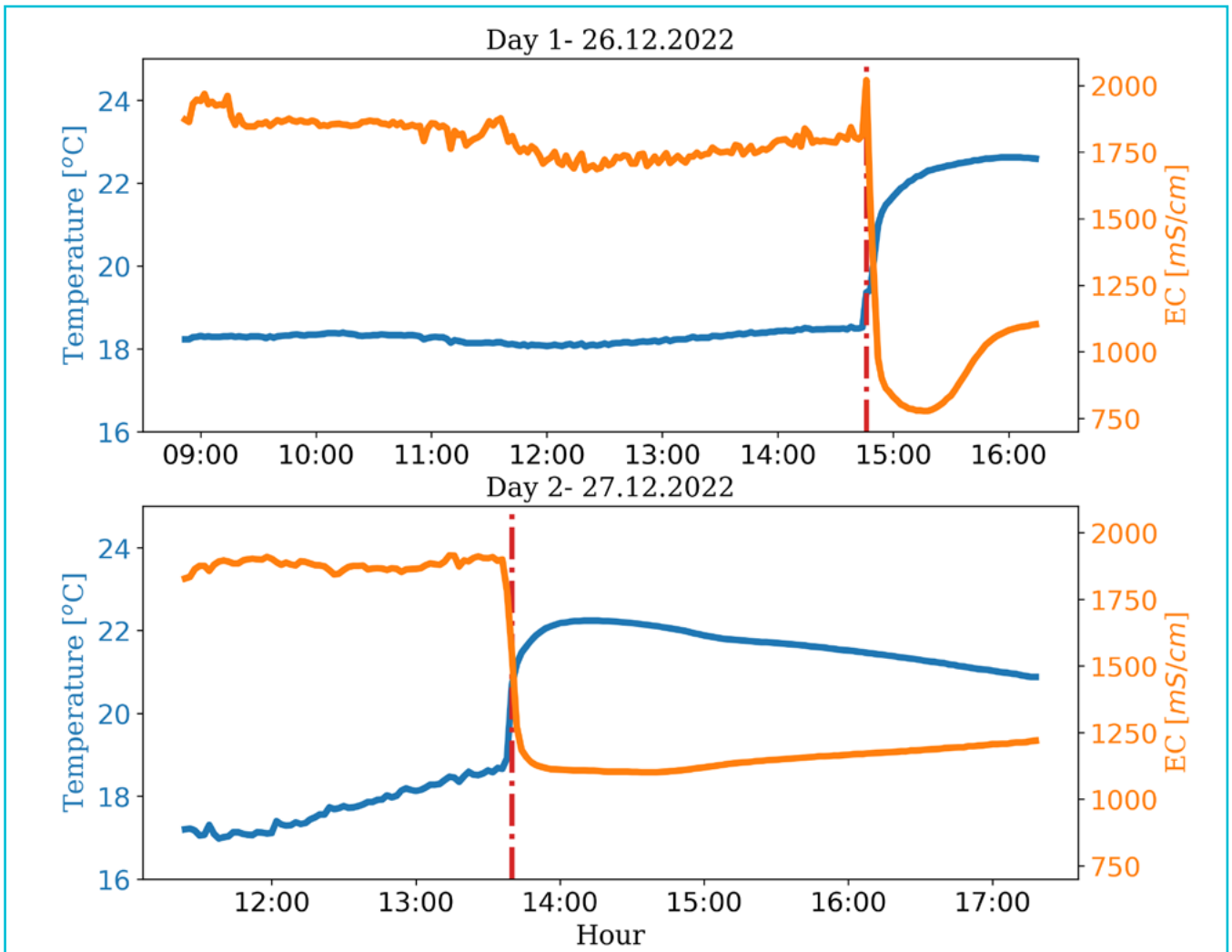
שומכר התקשה למלא אחר תנאי החוזה, ואחרי כחודש הפסיק את הקמת המבנה, שכן העבודה התנהלה בחודשי הקיץ אוגוסט וספטמבר והעובדים חלו וחזרו לחיפה. כך הלכו והצטברו קשיים, והעמידו את עתיד ההתיישבות הצעירה בסימן שאלה. ינסן השתכנע שקלר אינו מסוגל לשאת את משא טבחה על כתפיו, ודרוש אדם בעל כישורים נאותים לתפקיד ובהם כושר גופני הולם, יכולת ניהול מעשי, ידיעת ערבית, הכרת התושבים ומנהגיהם, ידיעות בחקלאות והתמצאות בנושאי דת. ינסן קרא מאמר בכתב העת DHL על חיי הבדווים בירדן מפרי עטו של צפירין ביבר (Biever), כומר לוקסמבורגי במוצאו שהשתייך לפטריארכאט ירושלים, הגיע לארץ בשנת 1876 והוצב כמייסונו בקרב הבדווים באזור מידבא שבעבר הירדן. שמו יצא לתהילה כשאירגן בשנת 1888 הגנה על קהילתו בפני פשיטות בדווים נוודים משבט בני צאקר.

ביוני 1889 נפטר בירושלים הפטריארך ברקו. הכמרים הצרפתים והאיטלקים בארץ לא הגיעו להסכמה על יורש ולכן הועלתה הצעה למנות לתפקיד את ביבר ה"ניטרלי". אך במשרה החזיקו מסורתית האיטלקים, וההצעה נתקלה בהתנגדות מצד הפרנציסקנים ברומא. לתפקיד הוצב איטלקי, לודוביקו פיאבי, ששרת קודם לכן כשליח האפוסטולי בבירות והיה אחראי לכל אזורי סוריה. כמה חודשים אחר כך נענה הפטריארך החדש לבקשתו של ינסן, ושחרר את ביבר. סביר למדי שהסכמתו הייתה קשורה למאבק על מינויו; ברור שמוסדות הפטריארכאט ובעיקר התחנה במידבא זכו לתמיכה כספית מוגברת מ'אגודת הקבר' הגרמנית. בלידת ברירה ויתר ינסן על עקרון הבסיס של תוכניתו, הפעלה בידי צוות גרמני.

ביבר הגיע לטבחה בפברואר 1891 והתחיל לשקם את הנחלה. הוא שירת במקום שש עשרה שנים וחצי, והיה למפתח האמתי של המקום שקבע את אופיו ותפקודו. הוא רכש עוד שטחים, בעיקר בבקעת גינוסר, והרחיב את השטח המעובד כדי ליצור במקום תשתית לחווה הנושאת את עצמה, הבניין הראשון נסתיים ואחריו נוספו שני מבנים. רעיון הקולוניה ניטש, והנחלה הופעלה כאכסנייה לעולי רגל, שממנה נוהלה גם רשת של בתי ספר קתוליים בכפרי הגליל ודרום לבנון. עם פרישתו של ביבר עברה הנחלה לידיהם של כמרים גרמנים אנשי מסדר הלזריסטים, שהגיעו לירושלים לראשונה בשנת 1890 והפעילו את המוסדות הגרמניים-קתוליים בארץ. הם הרחיבו את האכסניה ואת החווה ופעלו בהן עד שגורשו מהארץ בידי הבריטים במלחמת העולם השנייה. חשיבותה של ההתיישבות הגרמנית קתולית לחופה הצפוני-מערבי של הכינרת חורגת מעבר ל"סיפורו של המקום". הייתה זו פריצת הדרך בהתיישבות הנוצרית האירופית בפרט והמערבית בכלל, באזור הכינרת. ההשתלטות הנוצרית המחודשת במאה ה"ט על אתרי "הגאוגרפיה הקדושה" בארץ החלה במרכזים הגדולים והמאוכלסים (ירושלים ובית לחם, ואחריהן נצרת), נמשכה מסביב למרכזים אלה, ואז החלה לשלוח זרועותיה לאזורים נוספים, נידחים יותר. בתהליך זה דוגמאות רבות לכך שהרכישה הראשונה, פריצת הדרך, היא שהביאה בעקבותיה זרם גובר והולך של רכישות נוספות. באור זה יש גם לראות את ההתיישבות בטבחה.

היה זה השינוי הראשון בנוף האזור במהלך המאה, אפילו טבריה החלה "לצאת מחומותיה" רק בשנת 1908. על אף הקשיים והכישלונות הוכיחו אנשי טבחה שאירופים יכולים להתיישב באזור, לעבדו בשיטות מתקדמות יחסית, תוך אימוץ טכניקות מקומיות משופרות, ולהקים בו משק חקלאי. בעקבותיהם הלכו במהרה גורמים נוצריים נוספים, והיהודים.

חשיבותה של ההתיישבות הגרמנית קתולית לחופה הצפוני-מערבי של הכינרת חורגת מעבר ל"סיפורו של המקום". הייתה זו פריצת הדרך בהתיישבות הנוצרית האירופית בפרט והמערבית בכלל, באזור הכינרת



איור 1: טמפרטורה ומוליכות חשמלית של המים מתחת לגשר במלון 'נוף גינוסר' בשני ימי ההזרמה. הקווים האדומים המקווקים מבטאים את חזית הכניסה של מי ההזרמה אל מתחת לגשר. הנתונים המופיעים לפני כניסת מי ההזרמה הם מי כינרת שחדרו אל תוואי נחל צלמון מפאת הטופוגרפיה הנמוכה של קרקעית הנחל באזור זה.

יריית הפתיחה

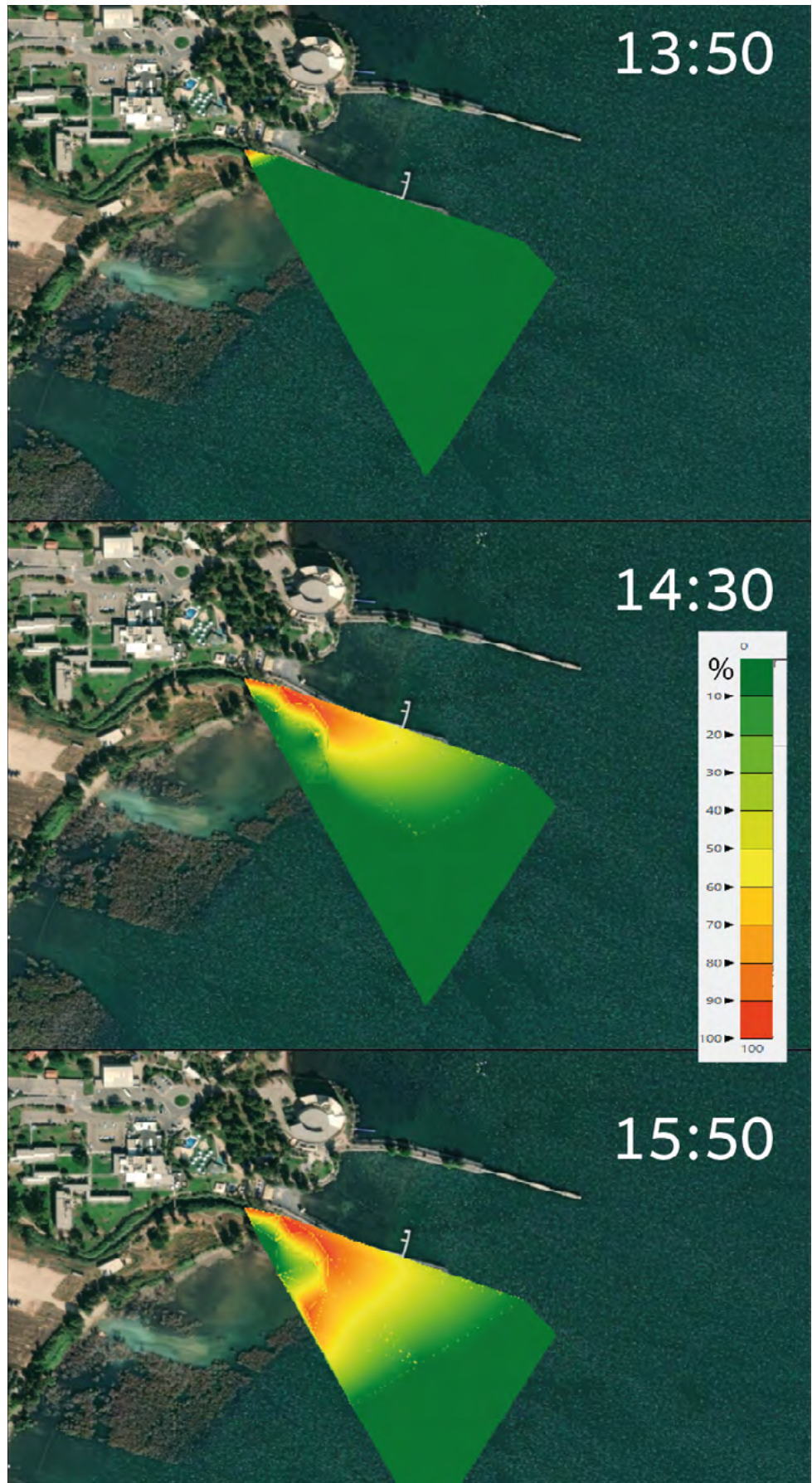
הזרמת הניסיון בנחל צלמון בסוף דצמבר האחרון הייתה יריית הפתיחה לניטור ולמחקר של פרויקט אדיר וחסר תקדים. ההזרמה הניבה נתונים, חישובים ותובנות בדבר המערכת ההידרולוגית הצפויה להיווצר עם הזרמת מי מערכת בנחל. מבחינת המחקר, צפויים לנו שנים של מחקר מרתק, שאין כמותו בעולם

לאחר שנים של דיונים, הכנות, בניית תשתיות ומחקר על השפעות אפשריות, 'ניסוי הכלים' של המוביל ההפוך, המזרים מים אל הכינרת דרך נחל צלמון, יצא לדרך. משבר המים החמור של העשור הקודם, שינויי האקלים וגידול האוכלוסיה, יחד עם הצורך לשמר את מי האוגר של אגם הכינרת כנכס אסטרטגי לאומי - כל אלה הובילו להחלטה שהתקבלה ברשות המים בשנת 2021: יש צורך בהתערבות ואף בשליטה מסוימת בכמות המים הנכנסים אל הכינרת. בעקבות ההחלטה תוכנן מערך הזרמה חדש - מבוסס ברובו על מי התפלה - אשר יזרים 'מי מערכת' של 'מקורות' ממאגר אשכול עד נחל צלמון. ההזרמה הקבועה (או המשתנה בזמן) אך הנשלטת בידי חברת מקורות, תספק ביטחון ושליטה מסוימת במפלס הכינרת, אשר ערכו הוא קריטי למצב האקולוגי באגם, לאספקת המים באזור ולהזרמה לממלכת ירדן (אשר צפויה להתגבר בשנים הקרובות). בנוסף, כשהמפלס גבוה, יוכלו 'לסגור את הברז' כדי

ד"ר שקד שטיין

המעבדה לחקר הכינרת, חקר ימים ואגמים

איור 2: פלומת המים הנכנסים אל הכינרת ביום ההזרמה השני, המחושבת על ידי חיישני הטמפרטורה במרחב, יחד עם מדידות שנעשו מהסירות. הצבעים מבטאים את אחוז הערבוב של מי הנחל באגם על פי המקרא הנמצא בתוך האיור.

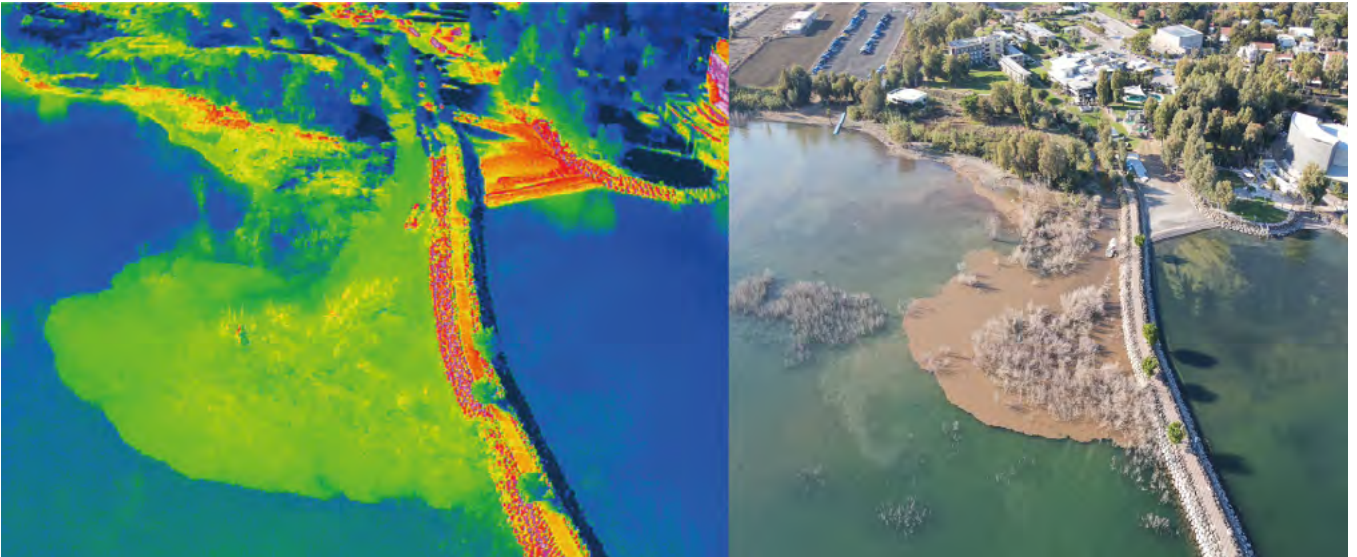


המכשור הרב שהצבנו באגם נועד לנסות להבין את אופי ערבוב מי הנחל בכינרת ולספק תשתית למחקר

לא לפתוח את סכר דגניה, שפתיחתו הלא מבוקרת עלולה לגרום נזק תשתיתי אדיר בסכר אלומות הנמצא במורד הזרימה.

זרם של שאלות

לאחר השלמת התשתיות התפעוליות, תכננו חברת מקורות ורשות המים הזרמת ניסיון, לבדיקת תקינות המערכת ומוכנותה להזרמה ארוכת טווח. מטבע הדברים, הזרמה נשלטת ומתוזמנת בצורה מופתית שכזאת מעוררת עניין רב בקרב גופי מחקר שונים וארגונים



איור 3: צילום רחפן של שפך נחל צלמון במצלמת אור רגיל ובמצלמה תרמית ביום ההזרמה השני (27.12.2022). הצבעים הקרים (כחול) באיור השמאלי מבטאים טמפרטורה נמוכה והצבעים החמים (אדום) מבטאים טמפרטורה חמה יותר ביחס לסביבה. צילום: ד"ר לירן בן-משה

ממשלתיים ועצמאיים (בנוסף למקורות ורשות המים), כגון רשות הטבע והגנים, הקרן הקיימת לישראל, רשות העתיקות, חקר ימים ואגמים לישראל, רשות ניקוז ונחלים כינרת, המועצה האזורית עמק הירדן והאוניברסיטאות.

הזרמת הניסיון התקיימה בשני ימים עוקבים. ב-26.12.2022 הוזרמו 3,000 מטר קוב לשעה (מק"ש) למשך שלוש שעות, ולאחר שעה של הפסקת ההזרמה היא הופעלה שוב על 4,500 מק"ש, למשך שלוש שעות נוספות. ביום ההזרמה השני, 27.12.2022, הוזרמו 6,000 מק"ש למשך שלוש שעות ולאחר מכן הופסקה. המים זרמו בנחל מנקודת ההזרמה ועד לשפך הנחל לכינרת בתחום קיבוץ גינוסר, לאורך כ-4 ק"מ.

בעבר היה נחל צלמון נחל איתן, שהוזן ממעינות באגן הניקוז שלו, אך מעיינות אלה התייבשו עם הגברת שאיבות בגליל התחתון. כעת, כשהוא חוזר להיות נחל איתן בצורה נשלטת, נוכל ללמוד רבות על המצב ההידרולוגי וההידרו-אקולוגי של הנחל. דרך מחקר קצר וארוך טווח (המאפשרים הסקת מסקנות לאחר מספר חודשי הזרמה ומסקנות אחרות לאחר מספר שנות הזרמה), נוכל להבין כמה ממי ההזרמה יחלחלו למי התהום ויזינו אותו, מה יהיה קצב החלחול והשתנותו בזמן, האם יהיו אזורים שבהם מי הנחל יחלחלו ויחזרו אל הנחל בנביעות במורד הזרימה, ואם כן, האם וכיצד ישנו את תכונותיהם? לצד שאלות אלה, יש לזכור שהמים שיוזרמו אינם מי גשמים ומי מעיינות שהנחל מוזן מהם במערכת טבעית, אלא מים מותפלים ברובם, אשר ההרכב הכימי שלהם שונה בצורה ניכרת מהמים הטבעיים שזרמו בנחל. בעקבות כך עולות שאלות חדשות הקשורות לתהליכים גיאוכימיים עם הקרקע. למשל: איך תשתנה המערכת האקולוגית בנחל עקב הזרמת המים המותפלים? כמה זיהום מהסביבה יוסע עם הנחל? בנוסף לכך, כדי להבין את השפעת ההזרמה על הכינרת, אנו צריכים להבין כיצד מי הנחל יתערבבו באגם ומה תהיה ההשפעה המרחבית, כל זאת בקצבי ספיקה משתנים בכל עונות השנה.

תמונה מקיפה

כדי להבין את משמעויות ההזרמה, הקימה המעבדה לחקר הכינרת - חקר ימים ואגמים לישראל, יחד עם רשות המים, מערך מחקר וניטור של הזרמת הניסיון בנחל צלמון. מטרתנו ללמוד מההזרמה היזומה, לאתר ולהבין מה התהליכים המתרחשים בנחל בעת הזרימה, אלו חומרים ומומסים הנחל לוקח איתו בספיקות משתנות לאורך זמן, וכיצד מי הנחל מתערבבים במי הכינרת.

שני מערכי ניטור ודיגום הוקמו: האחד בנחל עצמו, והשני בשפך הנחל אל הכינרת. הספיקה בנחל נמדדה בחמש תחנות שונות במורד הזרימה, וחתכי נחל נמדדו כדי לחשב את מהירות הזרימה בכל נקודה בנחל בזמנים השונים. כמו כן נלקחו דגימות מים בשלוש נקודות לאורך מורד הזרימה בשלושת קצבי ההזרמה. בנוסף, הותקן מכשיר 'מולטיפרוב' לפני שפך הצלמון לכינרת (על הגשר של מלון 'נוף גינוסר') במטרה לנטר באופן רציף את הטמפרטורה, המוליכות החשמלית (EC), החמצן המומס במים (DO) וה-pH הנכנס לכינרת. באגם הוצבו 15 חיישנים שמדדו את הטמפרטורה בתדירות של שתי דקות. במהלך ההזרמות השונות פעלו שתי סירות מחקר של המעבדה לחקר הכינרת ודגמו באמצעות מכשיר 'מולטיפרוב' מדדי טמפרטורה, EC, DO, ו-pH עם העומק, וזאת בעשר תחנות קבועות מראש בשפך הצלמון ומסביבו.

מטבע הדברים, הזרמה נשלטת ומתוזמנת בצורה מופתית שכזאת מעוררת עניין רב בקרב גופי מחקר וארגונים שונים

באמצעות תוכנית הדיגום הנרחבת מדדנו, אם כן, פרמטרים שונים במרחב ובזמן, שיוכלו לספק תמונה מקיפה של איכות המים הזורמים בנחל ועל היקף השפעתם על אגם הכינרת. כל דוגמת מים שנלקחה מהנחל ומהאגם הובאה אל המעבדה, ופה בוצעו אנליזות כמות חומרים מרחפים (TSS), ריכוז נוטריינטים (חנקות וזרחות) וריכוז קוליפורמים צואתיים. המכשור הרב שהצבנו באגם נועד לנסות להבין את אופי ערבוב מי הנחל בכינרת, כדי לספק תשתית למחקר על תכונות ערבוב מי נחל בהזרמה הרציפה ועל אזור ההשפעה של מי נחל זה באגם.

התוצאות של מכשיר המולטיפרוב' אשר הותקן בגשר של המלון מראות את הגעת מי ההזרמה לראשונה אל הגשר (איור 1 - קו מקווקו אדום). ביום ההזרמה הראשון, ההזרמה הראשונה, בספיקה של 3,000 מק"ש, לא הגיעה אל הכינרת וחלחלה כולה בדרך. כלומר, 9,000 קוב חלחלו אל מי התהום והרוו את הקרקע של תחתית הנחל. בהזרמה השנייה, שהתחילה כשעה לאחר סוף ההזרמה הראשונה, המים הגיעו אל השפך לאחר שעתיים ושלושים וחמש דקות, כלומר, מתחילת ההזרמה הראשונה לקח למים קצת יותר משש וחצי שעות להגיע אל הכינרת. מספר זה צפוי לקטון ברגע שתהיה הזרמה רציפה, שכן הזרמה מסוג זה תעלה את מפלס מי התהום המקומי עד למצב יציב. מדידת ספיקה רציפה של המים ביציאה מצינור חברת 'מקורות' ובמורד הזרימה לפני השפך לכינרת, ילמד אותנו על קצב החדירה של מי הנחל אל מי התהום והשינוי בקצב זה עד הגעה למצב יציב.

חמים יותר, מלוחים פחות

הנתונים באיור 1 מראים כי בשני ימי ההזרמה היו מי ההזרמה חמים יותר ממי הכינרת בכ-4 מעלות צלזיוס, ופחות מלוחים. המים שהוזרמו על ידי 'מקורות' היו מי כינרת מסוננים מתחנת אשכול, ולכן אין סיבה שהמליחות של המים תהיה שונה מזו של מי הכינרת. מכשיר הניטור הותקן על גשר מלון 'נוף גינוסר', שם מי הכינרת חודרים לנחל מפאת השיפוע הבתימטרי המקומי הנמוך. מכיוון שמי הכינרת שחדרו אל קטע זה בצלמון נמצאים בתוך אגן סגור למחצה (תואי נחל צלמון), תחלופת המים שם לא גדולה והאידיוי הרב גורם לעלייה במליחות המים. לכן יכולנו לראות שינוי בפרמטר זה. באשר לטמפרטורה, זו תלויה בתנאי הסביבה כגון טמפרטורת האוויר, עוצמת הרוח, קרינת השמש ארוכת הגל וקצרת הגל והלחות היחסית באוויר - ולכן משתנה כל העת.

מי ההזרמה החמים יותר מסביבתם נכנסו אל הכינרת הקרה יחסית. הטמפרטורה נמדדה בחיישני הטמפרטורה שהצבנו בשפך מבעוד מועד. בכל חיישן ראינו עלייה של טמפרטורת המים ולאחר מכן חזרה לטמפרטורת מי האגם. כך, עם עיבוד הנתונים של כל החיישנים במרחב, יכולנו לחשב דרך אינטרפולציה ליניארית את אחוז ערבוב מי הנחל במי הכינרת, ולחשב את ההשתרעות המרחבית של הפלומה (שטח מי הנחל הנכנסים לכינרת) באגם עם הזמן (איור 2). כל זאת התאפשר משום שהיו לנו מרכיבי הקצה של הטמפרטורה בנחל הנכנס אל האגם ובכינרת עצמה; ואולם, גישה זו אינה מאוד מדויקת, מכיוון שהטמפרטורה של מרכיבי הקצה משתנה בזמן, ולכן השגיאה עלולה להיות גדולה. יחד עם זאת, למרות אי הדיוק בהשתרעות המרחבית, אפשר לקבל מושג על קצב הערבוב ואזור ההשפעה של הנחל באגם. אזור ההשפעה יכול להשתנות במרחב ובזמן עקב זרמי הכינרת וגם עקב הבדלי הצפיפויות בין מי הכינרת אל מי הנחל.

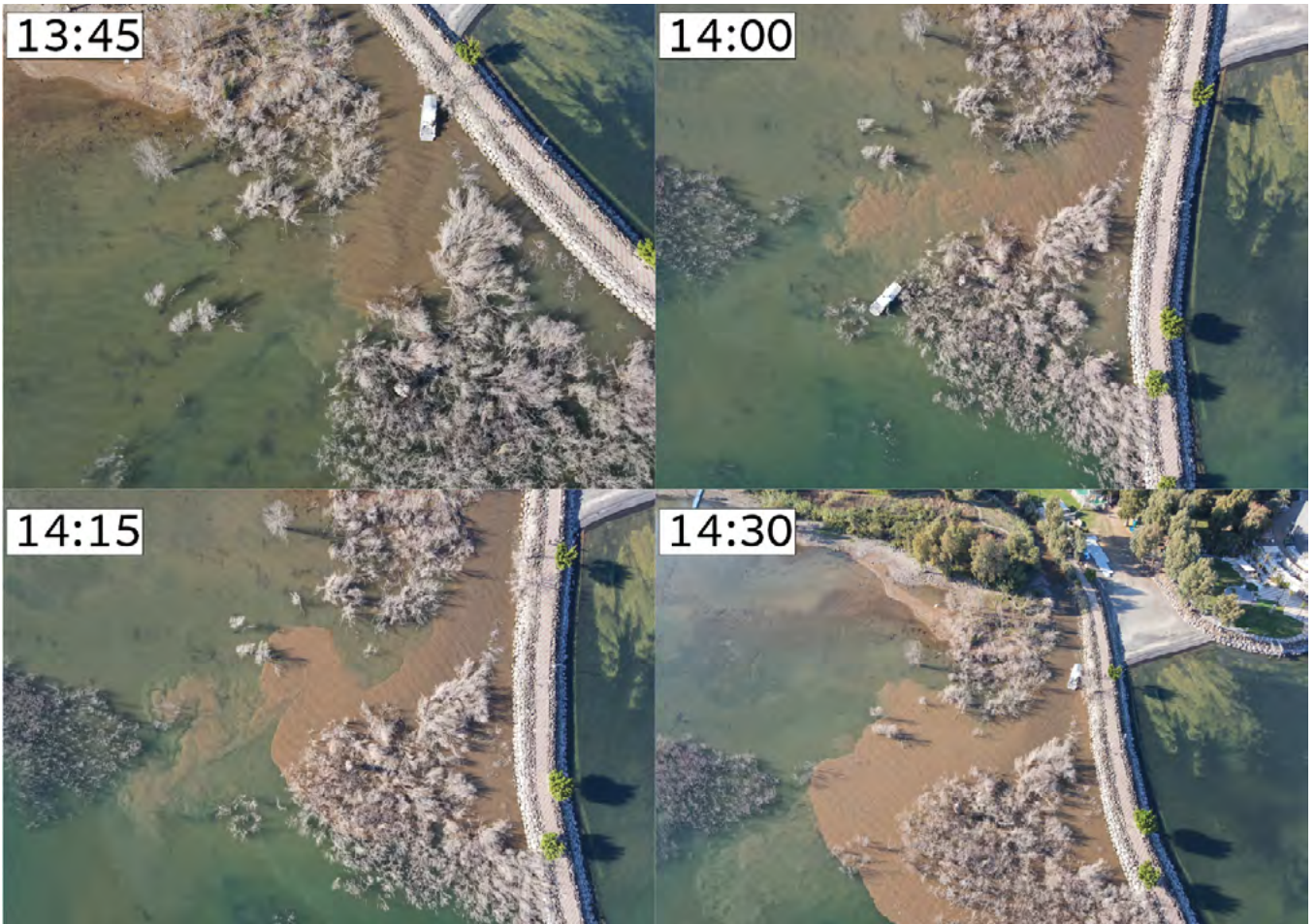
במהלך ההזרמות, מי הנחל היו חמים יותר ממי האגם, ולכן צפיפותם הייתה קטנה יותר ובעקבות כך מי הנחל צפו בחלק העליון של עמודת המים באגם. יצוין כי בקיץ צפויה תופעה שונה, באשר מי הכינרת יהיו חמים ביחס למי המערכת, ולכן המים ישקעו מיד וצפוי שיזרמו קרוב לקרקעית האגם. בנוסף, ביום ההזרמה השני ראינו שהפלומה נעה צפונה. זרמים לכיוון צפון באזור זה אינם מאפיינים אותו. באופן טבעי, זרמי הכינרת באזור זה של האגם כיוונם לדרום בשל שיווי המשקל בין הסעת המים מהרוחות המערביות האופייניות לאזור וכוח קוריוליס (שיווי משקל גיאוסטרופי).

מודל הידרודינמי תלת ממדי של זרמי הכינרת באילוף נתוני מטאורולוגיה שנקלטו מהתחנה המטאורולוגית שלנו בגינוסר, יחד עם הנתונים הפיזיים של האגם, מראה שזרם המים באזור גינוסר אכן היה צפוני. פיתוח יכולת של הרצת מודל מסוג זה, אשר מראה את כיווני הזרימה, יתרום לנו רבות בהבנת דינמיקת הערבוב של מי הנחל באגם בעתיד.

מחכים להזרמת אמת

הנחל הביא עימו חומרים מרחפים שונים אשר העכירו את המים יחד עם חומרים מומסים אחרים. ריכוז ה-*total suspended solids* (TSS) באגם לפני ההזרמה נע בין 2-7 מיליגרם לליטר (מג"ל), ותוך כדי ההזרמות הריכוזים באגם נעו בין 2-7 מג"ל בתחנות דיגום הרחוקות, ל-60-530 מג"ל בתחנות הקרובות לשפך. ריכוז החנקות הכללי (TN) באגם לפני ההזרמה נע בין 0.4-0.7 מג"ל, ובזמן ההזרמות ריכוזי החנקות הכללי נעו בין 0.4-0.7 מג"ל בתחנות הרחוקות מהשפך, ובין 1-7.5 מג"ל בתחנות הקרובות לשפך. אותה המגמה נראתה גם עם ריכוז הזרחנים הכולל (TP). לפני ההזרמה הריכוז נע בין 0.011-0.018 מג"ל, ובזמן ההזרמה

**איך תשתנה
המערכת
האקולוגית בנחל
עקב הזרמת המים
המותפלים? כמה
זיהום מהסביבה
יוסע עם הנחל?**



איור 4: צילומי רחפן של שפך נחל צלמון ביום ההזרמה השני (27.12.2022) צילום: ד"ר לירן בן-משה

ריכוז הזרחות הכללי נע בין 0.018-0.011 מג"ל בתחנות הרחוקות מהשפך, ובין 0.05-0.87 מג"ל בתחנות הקרובות יותר אל השפך. ריכוז הקוליפורמים הצואתיים לפני ההזרמה עמד בין 600-2800 יחידות ל-100 מ"ל ותוך כדי ההזרמה הריכוזים נעו בין 10,000 ל-260,000 יחידות ל-100 מ"ל. מכאן אפשר להסיק שהריכוז הגבוה של הזרחות, החנקות והחיידיקים הגיע מהזרימה בנחל. למרות שבמי המקור (מי 'מקורות') יש ריכוזים נמוכים של חנקות, זרחות וחיידיקים - במי הנחל נמצאו ריכוזים גבוהים יותר, שהתפזרו בכינרת כתלות באופי פיזור הפלומה. מקור זיהום זה נובע ככל הנראה מזיהומים שהצטברו לאורך השנה בתוואי הנחל בתקופה היבשה, מאז השיטפון האחרון, ונשטפו עם מי ההזרמה.

בנוסף לדיגומי המים ולמידע שקיבלנו מחיישני הטמפרטורה הפזורים במרחב, רחפן עם מצלמה רגילה ותרמית (איור 3) שהפעילו חוקרי המכון הגיאולוגי, סיפק תמונה רחבה יותר של אופי הפלומה עם הזמן, ונתן תוקף לחישובים שלנו בדבר דינמיקת מי הנחל באגם. הרחפן צילם את הפלומה שנוצרה בעקבות החומרים המרחפים שהנחל הביא עימו בזמנים שונים לאורך ההזרמה, וכך אפשר היה לעקוב אחר התקדמות (איור 4). ראינו שהחישובים של התקדמות הפלומה סיפקו תמונה כללית טובה, אך ברזולוציה מרחבית נמוכה. לסיכום, כדי שנוכל להכיר ולהבין את התפשטות מי הנחל בכינרת, צריך להקים מערך ניטור מתקדם עם מספר חיישנים גדול יותר, שימדוד פרמטרים שונים. כך, בזמן הזרמת האמת, נוכל לנטר את אזור ההשפעה של מי המערכת המוזרמים אל הכינרת, ולראות את השתנותו בזמן ובמרחב. מערך כזה יעניק לנו יכולת גבוהה בהבנת התהליכים הפיזיקליים, הכימיים והביולוגיים המתרחשים באגם כתוצאה מההזרמה דרך נחל צלמון.

ניסוי ההזרמה סיפק לחברת 'מקורות' את הגושפנקה הטכנית לתפעול הזרמה ארוכת טווח, בשליטה. לנו, במעבדה לחקר הכינרת, ההזרמה הייתה יריית הפתיחה לניטור ולמחקר של פרויקט אדיר וחסר תקדים, וציידה אותנו בכלים להכרעה בדבר המשך. במבצע זה קיבלנו נתונים ראשוניים של תגובת המערכת להזרמה. בינתיים, בזמן שמחכים להתחלת ההזרמה הרציפה, השיטפונות הטבעיים בנחל עוזרים לנו להמשיך ולהבין את ההתנהגות ודינמיקת הערבוב בכינרת והתהליכים המתרחשים בנחל. בעתיד, הזרמת מי מערכת שרובם מים מותפלים תבטיח תנודתיות נמוכה יותר במפלס הכינרת, ולנו החוקרים היא תספק שנים של מחקר מרתק, שלא נעשה כמותו בעולם.

ניסוי ההזרמה סיפק לחברת 'מקורות' את הגושפנקה הטכנית לתפעול הזרמה ארוכת טווח, בשליטה



צילום: מרים בן שלום

נחל עין זהב בחורשת קקל.

עיר הנחלים - השער הדרומי - כתבת מבוא

בגיליונות הבאים נשתף מהפעילות החינוכית במסגרת 'עיר הנחלים' ומתחום הפעילות העסקית הצפויה

הפרויקט 'קריית שמונה - עיר הנחלים' עוסק בשיקום תשתית טבע, הרוותם את הקהילה ומחולל שינוי תודעתי. לפרויקט-ההדגמה, שיהיה דוגמה להמשך פיתוח הנחל בעיר, נבחר מרחב 'השער הדרומי', שבו זורם המקטע התחתון של נחל עין זהב. סביב הפרויקט כבר רוחשת פעילות קהילתית מעוררת השראה

חלופות שנבחנו למיקום הפרויקט בעיר, נבחר מרחב השער הדרומי, שבו המקטע התחתון של נחל עין

מרים בן שלום

מנהלת פרויקט ההדגמה עיר הנחלים- השער הדרומי

זהב זורם דרך אזור התעשייה הדרומי של העיר, ונשפך אל התעלה המערבית של הירדן. בשער הדרומי, במקטע שאורכו כ-800 מ' בלבד, מתקיים ממשק בין הנחל ושכונת מגורים, פארק טבע עירוני (חורשת קק"ל), אזור תעשייה ומרחב כפרי פתוח. לפיכך, מרחב זה מתאים להתנסות, לימוד, והטמעה של ידע, ביחס למגוון סוגיות הקשורות לשיקום נחל במרחב עירוני, ובניית פרויקט שיהיה דוגמה להמשך פיתוח הנחל בעיר.

בתחילת המקטע הנחל נכנס למוכל בטון סגור, ובכך פוגע בתפקוד האקולוגי ובפוטנציאל כמרחב ציבורי איכותי. הנחל ממשיך לחורשת קק"ל, שם הוא 'עולה' אל פני השטח, אבל הפארק סגור בגדרות, מנותק מסביבתו ואינו מוכר ולא נגיש לציבור. באזור התעשייה הנחל הופך לתעלת בטון צרה. המצב הסטטוטורי מורכב, יש שם עבירות בנייה, הנחל נעלם פיזית ותודעתית מן העין, אין מספיק שטח סביבו, והפוטנציאל החברתי-כלכלי שלו לא ממומש. לצד זאת, במקטע זה ישנם עוגנים משמעותיים בדמות חורשת קק"ל וכוחות כלכליים מסוימים, ולכן הוא מקטע בעל

התוכנית 'קריית שמונה עיר הנחלים', שנכתבה במסגרת תחרות קרן 'יד הנדיב' לפרויקטים

של שיקום נחלים בשנת 2020, הציגה חזון חדש ושאפתני לקריית שמונה ולנחלים הזורמים בה. החזון ממצב את נחל עין זהב ונחל עיון כמקורות מים מפיחי חיים, היוצרים חיבור מיוחד במינו בין טבע וקהילה במרכז העיר. קריית שמונה בנויה על גדות נחל יפהפה, ששנים היה נסתר מעין, ובזכות פעילים בקהילה התגלה כאוצר ייחודי של מרחב טבע מפכה בלב העיר.

בשנת 2022 הזמינה קרן 'יד הנדיב' בשיתוף עם אגמא (מרכז הידע לאגני היקוות ונחלים) את הפרויקטים שהגיעו למקום השני בתחרות, ובהם פרויקט "קריית שמונה - עיר הנחלים", להגיש הצעה לפיילוט שיהיה פרויקט-הדגמה עם תמה ברורה ורלוונטית לקהל המקצועי העוסק בשיקום נחלים בישראל. פרויקט-ההדגמה יאפשר מרחב להתנסות ושאלות רחביות מעולם שיקום הנחלים, בניסיון לתת להן מענה מתוך התנסות מעשית בשטח.

מרחב השער הדרומי

צוות הפרויקט הגיש הצעה לפרויקט-ההדגמה בנושא 'שיקום נחל כמחולל שינוי במרקם עירוני קיים'. מבין כמה



צילום: מרים בן שלום

צוות התכנון פוגש את אביחי סגרון, מנהל מוטב יחיד, בחורשת קקל

את צוות התכנון המקצועי שילווה את הצדדים התכנוניים והביצועיים של הפרויקט. על הצוות הנבחר להיות מנוסה מאוד, בדגש על תכנון עירוני, עיצוב אורבני ותכנון ממשקים של טבע ועיר. לצד זאת, חשוב מאוד שהצוות יהיה פתוח וקשוב לתהליך הארוך שכבר נעשה בשנים האחרונות, לרוח המקום ואופיו, ולצרכי הקהילה המקומית.

לאחר תהליך מעמיק ויסודי של בחינת צוותים ואנשי מקצוע, התגבש צוות ממוקד ואיכותי ביותר. לתכנון ראשי ואדריכלות נוף נבחר משרד מייזליץ כסיף רויטמן אדריכלים, משרד בעל ניסיון רב בתכנון ממשקי טבע ועיר, בעל יכולות עיצוב אורבני מרשימות, זיקה חזקה לשימור מערכות אקולוגיות, ויצירתיות בגיבוש פתרונות מאוזנים לשילוב טבע במרקם עירוני. את התכנון מובילים גנית מייזליץ, אודי כסיף ושירי קלעי-אמסטר מהמשרד. את משרד התכנון הראשי ילווה צוות יועצים מקצועיים. ראובן ארביב ואורי שפר מחברת Rainsource ילוו את התכנון בנושאי הידרולוגיה וגאומורפולוגיה. ארביב ושפר מביאים חשיבה אגנית, תוך חיפוש הפתרון המותאם ביותר לבעיה ולמקום, ויישום פתרונות מבוססי טבע ועקרונות של קיימות. בתחום האקולוגיה ילוו את התכנון ד"ר אלדד אלרון, מומחה לאקולוגיה של בתי גידול לחים, האקולוגית יערה ישראלי, שיש לה ניסיון רב בתחום הטבע העירוני ו'תרגום' ידע אקולוגי לתכנון, ויפעת גרנט - אקולוגית בעלת ניסיון רב בסקרי צומח, שמלווה את פעולות התחזוקה והקהילה בשטח. בתחום התנועה תלווה את

פוטנציאל לטרנספורמציה. הפרויקט המוצע כולל פעילות רבת-תחומית ורחבה בתחומי תכנון וביצוע פיזי, חברה, קהילה וחינוך, אקדמיה ומחקר, וכן ניהול ופיתוח עסקי, תוך אינטגרציה ביניהם. הציפייה היא, שהצלחה במקום אחד תוביל לגיוס משאבים נוספים, ותורחב לאתרים נוספים לאורך הנחל.

פרויקט-ההדגמה מקודם בהובלה משותפת של עיריית קריית שמונה, רשות ניקוז ונחלים כינרת, המכללה האקדמית תל-חי וקק"ל. ארגון 'אגמא' מלווה את הפרויקט מקרוב לצורך תיעוד, הזנת הפרויקט בידע, הפקת תוצרי למידה והטמעת ידע בקרב הקהל המקצועי. ההובלה המשותפת משקפת ייצוג והירתמות שווים של הגופים האמונים על שגשוג העיר ורווחת התושבים, הגופים המופקדים על ביצוע וניהול שטח, והגופים האקדמיים, האמונים על יצירת ידע מבוסס ומהימן. צוות מוביל שמורכב מנציגי הגופים, מנהיג את הפעילות בשיתוף פעולה, שקיפות וקבלת החלטות בהסכמה רחבה. הצוות נפגש אחת לארבעה שבועות, ודן במשותף בסוגיות המהותיות שעל הפרק. כל אחד מחברי הצוות אחראי על צוות עבודה שפועל למימוש היבט ספציפי של הפרויקט. באופן הזה, הצוות המוביל משמש גם כצוות אינטגרציה בין תחומי הפעילות השונים.

משולחן השרטוט

הפרויקט הותנע, נבנו תוכניות עבודה, והפעילות בכל אחד מהתחומים החלה. בשלב הזה הצוות המוביל החל לגבש

צוות התכנון הנבחר השתתף בשני ימי אוריינטציה' להיכרות ולגיבוש הצוות, ולמפגש עם הקונטקסט הרחב של הפרויקט, תוכנית 'עיר הנחלים', התכנון האיסטרטגי ותוכניות הפיתוח בעיר, הפיתוח הכלכלי, הפעילות הקהילתית והפעילות האקדמית.



קורס מים נקיים או מים מזוהמים - ניטור בעיר הנחלים, בהשתתפות תושבים מקריית שמונה והאזור צילום: זהר שיף-סיני

וביקשו לקדם מיזם עם תלמידי ביה"ס ברנקו וייס. בגיבוי מנהל בית הספר יצא קול קורא למיזם מעורבות קהילתית בנחל, ובעקבותיו יצאו אחד-עשר נערו ונערות אל הנחל במרחב השער הדרומי, ואימצו מקטע נחל שעבר שיקום ראשוני. במקטע זה נבנה שביל שעם הזמן כוסה לחלוטין בצמחייה ובני הנוער קיבלו החלטה משותפת כיצד לפעול. בשלב הראשון הוחלט לבצע גיזום רגיש של צמחייה כדי להנגיש את השביל, וכן לטפל בקיקיון ובשיטה המכחילה, שפלושו לשטח. הפעילות הראשונית בוצעה בליווי של יפעת גרנט, אקולוגית שהחלה ללוות את פעולות התחזוקה בפרויקט, והעניקה מהידע שלה לגבי שימור צמחים, אופן הדילול הנכון והדרך לפעול תוך שמירת המארג האקולוגי שהחל להירקם במקום. בשלב הבא התלמידים יעסקו בפתיחה של 'חלונות' בצמחייה, כדי שהנחל ייראה.

ידע מקומי- אקדמיה, קהילה, נחל

המכללה האקדמית תל-חי היא שותפה מרכזית בפרויקט, ורוב פעילותה המתוכננת בהקשר זה מתבצעת בהובלת יוזמת 'אקדמיה בכיכר': קורסים שונים, ניטור אקולוגי והנגשת נתונים עבור הפרויקט ועבור הקהילה המדעית והמקצועיות בכללותה. כך, למשל, הקורס "מים נקיים או מים מזוהמים - ניטור בעיר הנחלים", שהשתתפו בו תושבים מקריית שמונה והאזור, עסק בשאלה כיצד נקבעת איכות המים בנחל ומהי ההשפעה על חיינו. בקורס נרכשו כלים מעשיים, שבאמצעותם יצאו המשתתפים לדגום ולנטר את איכות המים בנחל באזור התעשייה הדרומי, במטרה לקדם

הפרויקט עיריית טקף' ממשד 'אליה הנדסה', מתכנתת תנועה מובילה בתחומה ובעלת ניסיון עשיר ורב-שנים. צוות התכנון הנבחר השתתף בשני 'ימי אוריינטציה' להיכרות ולגיבוש הצוות, ולמפגש עם הקונטקסט הרחב של הפרויקט, תוכנית 'עיר הנחלים', התכנון האינטרטגי ותוכניות הפיתוח בעיר, הפיתוח הכלכלי, הפעילות הקהילתית והפעילות האקדמית. הצוות סייר בשטח הנחל, שמע הרצאות ופגש את דמויות המפתח השותפות לפרויקט. עם רקע כזה, הצוות קיבל צידה נהדרת לצאת לדרך ולהתניע את התכנון הרעיוני.

פינת הקהילה

כמבוא לנושא הקשר לקהילה שמע צוות התכנון מפי ד"ר אמיר גולדשטיין סקירה הקושרת את פיתוח הנחל וגילוי לנופי התרבות המקומית וההיסטוריה החברתית, תוך התמקדות בסיפור הלא מסופר של החלוציות הייחודית בעיירות הפיתוח והעולים שהתיישבו על גדות הנחל ויש להם חלק חשוב באתוס של הקמת המדינה. שרית קוז'יקרו מעמותת 'קסמי טבע ונוף' בקריית שמונה, הרוח החיה בכל הקשור בפעילות קהילתית בנחל, חשפה בפני צוות הפרויקט את פועלה לאורך הנחל עם הקהילה. היא גדלה בקריית שמונה ומתארת ילדות של חיבור עמוק לטבע ולנחל.

קוז'יקרו יוזמת, מארגנת ומדרכת לאורך השנים פעילויות של טיפוח הנחל. כדוגמה הביאה את פגישתה עם בני ובנות שנת שירות, שהתלהבו מפרויקט 'עיר נחלים'

1 'אקדמיה בכיכר' היא יוזמה חברתית-רעיונית שצמחה ממאהל המחאה החברתית בקריית שמונה. היוזמה מקדמת השכלה שוויונית, איכותית וביקורתית. ליוזמה שותפים רבים - תושבים, חוקרים, סטודנטים ואנשי מנהלה מן המכללה האקדמית תל-חי והמכון לידע הגליל (מיג"ל) - המבקשים להחזיר את 'האקדמיה' אל מקורותיה, אל כיכר העיר, אל הרוח הפתוחה והביקורתית שממנה צמחו מדעי הטבע, הרוח והחברה. המרצים במסגרת זו מלמדים בהתנדבות ומתמקדים בתכנים רלוונטיים, איכותיים, מעניינים ונגישים לכל אחד ואחת.



נחל עין זהב יוצא ממעביר מים מתחת לכביש, ונכנס לחורשת קקל צילום: מרים בן שלום

מדע קהילתי - סיור פטריות בחורשת קקל עם ששון זעורו. צילום: זהר שיף-סיני

תוך עבודה עם הקהילה בכל השלבים. ב"יום המעשים הטובים" (שנדחה השנה) שרית קוז'יקרו תוביל כיתות מבית הספר התיכון דנציגר לפעילות ניקיון ופינוי פסולת בחורשת קקל, גיזום רגיש של צמחייה במקטע הנחל סמוך לטחנת הקמח ההיסטורית, טיפול במינים פולשים, פתיחת חלונות צפייה לכיוון הנחל ושיפוץ שולחנות וספסלים בפארק הזהב התחתון. בתחום האקדמי-קהילתי, מתוכננים סיורים מרתקים, כנסים, ימי עיון ואירועים חגיגיים. המכללה תעסוק גם בנושא מיצוב הנחל כמרכיב משמעותי בזהות המקומית - באמצעות קורסים אקדמיים, סימפוזיון אקדמי-קהילתי וקורסים של 'אקדמיה בכיכר'. עוד צפוי מחקר בתחום הבנייה וביסוס של מנגנון ניהולי בר-קיימא במודל שיתופי, שינסה להמשיג ולמדל את הגישות והפרקטיקות הניהוליות המתגבשות במהלך הפרויקט. את מבט-העל יתן מכון שמיר למחקר, במחקר הערכה המלווה את הפרויקט במגוון שאלות לגבי האימפקט החברתי והכלכלי של הפרויקט. לקראת חגי תשרי צפוי אירוע השקה חגיגי לפרויקט, שבו יוצגו תוצרי שנת הפעילות הראשונה.

שמירה על הנחל ועל בריאות הציבור. 'אקדמיה בכיכר' מרכזת גם את הפעילות של קבוצת 'זהב כחול' - קבוצת פעילי מדע בקהילה, הפועלת לאיסוף ידע אודות ערכי טבע בסביבת נחל עין זהב. אחת ממטרות פרויקט 'השער הדרומי' היא להרחיב את שורותיה של הקבוצה ולהעשיר את תכני פעילות הקבוצה, שעד כה התרכזו בפארק הזהב. התוכנית כוללת שורה ארוכה של סיורי מדע, שבהם הקבוצה תכיר, תלמד ותחקור את ערכי הטבע והעושר הביולוגי וההיסטורי לאורך הנחל. מתוכננים סיורי זוחלים, בעלי חיים במים, פטריות, חרקים, ליקוט צומח, טיבוע ציפורים, דיגום מים, סיורי לילה ועוד. ד"ר תומר גואטה ממוזיאון הטבע ע"ש שטיינהרדט וד"ר נירית לביא אלון מהחברה להגנת הטבע פיתחו טופס מקוון ייעודי בשם "BioCollect" לאיסוף נתונים מהשטח וגם לתיעודו של ידע מקומי מורחב (ראו מסגרת).

מה מצפה לנו?

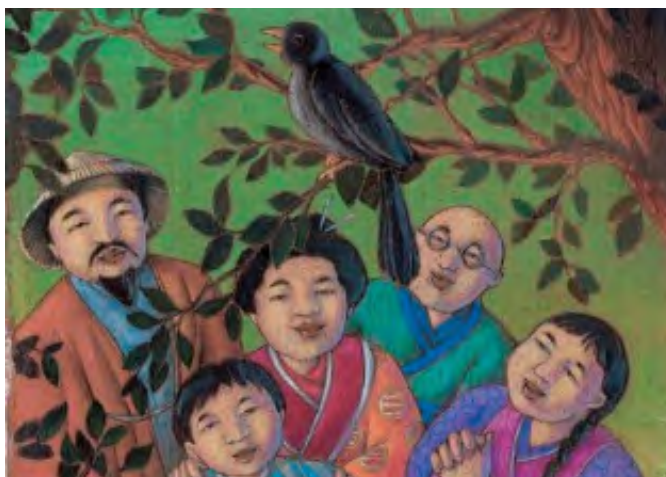
צוות התכנון עומד להיכנס בעובי הקורה וללמוד היטב את המצב הקיים בשטח הפרויקט, את הקונטקסט התכנוני והחברתי, ואת הצרכים המגוונים של הקהילה. לאור המידע שייאסף ייבחנו חלופות ותפותח החלופה הנבחרת,

גישה חדשנית: הקהילה המדעית אוספת גם סיפורים, זיכרונות, תחושות

לצורך איסוף נתונים בסיורי המדע של קבוצת פעילי המדע בקהילה 'זהב כחול', פותח טופס מקוון מיוחד במינו, המותאם לאנשי הקהילה המשתתפים בפרויקט. במקום טופס סטנדרטי אשר רק מדווח היכן ומתי נאסף הצמח או בעל החיים, טופס BioCollect המקוון כולל גם נתונים על שימושים מקומיים בצמח, סיפורים הקשורים בו, זיכרונות או תחושות ממפגש עם בעל חיים, ושלל אסוציאציות המתעוררות מן השהות במקום. כל המידע - כולל הזיכרונות והתחושות - מעוגן גיאוגרפית על גבי מפת GIS. כפועל יוצא ממאגר זה יכולים אנשי המחקר והמתכננים ללמוד כיצד להדק את הקשר בין התושבים ומורשתם לבין הנחל וסביבתו. את הטופס פיתחו ד"ר תומר גואטה וד"ר נירית לביא אלון מהחברה להגנת הטבע. הצוות קיבל צידה נהדרת לצאת לדרך ולהתניע את התכנון הרעיוני. כמבוא לנושא הקשר לקהילה, שמע צוות התכנון מפי ד"ר אמיר גולדשטיין סקירה הקושרת את פיתוח הנחל וגילוינו לנופי התרבות המקומית וההיסטוריה החברתית, תוך התמקדות בסיפור הלא מסופר של החלוציות הייחודית בעיירות הפיתוח והעולים שהתיישבו על גדות הנחל ויש להם חלק חשוב באתוס של הקמת המדינה.



כורה וקנרית



הזמיר



שמשון הפומה ואני



ירקון

ויש אומרים כי עד היום לאורך הירקון הציפורים שרות על יואל משה סלומון

”אמר להם מזרקי אחרי שעה קצרה: איני שומע ציפורים וזה סימן נורא”

לא צריך לקרוא את כל המאמרים והמחקרים שפורסמו בנושא כדי לדעת ששהייה בטבע משפרת את תחושת הרווחה האנושית. במיוחד קולות של ציפורים, משמשים לשיפור מצב הרוח והבריאות האנושית, עוד מימי הקיסרים בסין.

אלה רמון*
אקדמיה בכיכר

נוכחות של ציפורים מהווה יתרון גם עבור מי שאינו מתעניין במיוחד במראות ובקולות שלהן, מכיוון שציפורים משמשות מדד סביבתי (ביו-אינדיקטור) לבית הגידול שבו הן נמצאות. המים הצלולים, הפינה המוצלת והאוויר הנקי שהן זקוקות לו הם אותם מים, צל ואוויר שמקיימים אותנו.

השימוש בציפורים כמדד לבריאות הסביבה הוא אפילו לא רעיון חדש. קחו לדוגמה את הכורים שהיו יורדים למכרה עם קנרית בכלוב. הם לא ביקשו שתנעים את זמנם ותשפר את רווחתם בשירתה. הם ידעו שאם ישתחרר כיס גז רעיל ונטול ריח במהלך העבודה מתחת לאדמה, הקנרית הקטנה והרגישה תושפע ראשונה ותפסיק לשיר. הפסקת השירה תסמן לכורים שהם צריכים לעלות לאוויר הצח ולהציל את חייהם. "איני שומע ציפורים וזה סימן נורא".

”לאן הוא עף לאן פרח אין איש אשר ידע, אולי היה זה רק חלום אולי רק אגדה”

מחלקת העופות מונה למעלה מ-10,000 מינים ברחבי העולם. בישראל, שממוקמת על צוואר הבקבוק של אחד מצירי הנדידה הגדולים בעולם, עוברות בכל שנה קרוב למיליארד ציפורים. רובן המכריע של הציפורים הללו הן ציפורי שיר קטנות, במשקל גרמים בודדים, אשר התצפית עליהן בשדה מצריכה מיומנות מיוחדת. למרות הקושי לצפות בהן, לציפורים אלו תפקיד אקולוגי חשוב שמשפיע על בריאות הסביבה שאנו

* מטבעת ציפורים מוסמכת. חוקרת מפגשים בין ציפורים לאנשים מטעם אקדמיה בכיכר



שרקרק מצוי



סבכי שחור כיפה



דאה שחורת כתף



נחל הזהב

חולקים איתן. כלומר, אנחנו לא יכולים להרשות לעצמנו לא ללמוד עליהן. "לאן הוא עף לאן פרח אין איש אשר ידע".

כדי ללמוד על העולם המסתורי הזה בא לעזרתנו טיבוע, ובמיוחד טיבוע של ציפורי שיר. בעזרת רשתות מיוחדות, אנשים שעברו הכשרה מתמשכת לוכדים ציפורים, מסמנים אותן בטבעת מתכת, מודדים אותן, לומדים עליהן ומשחררים אותן חזרה לחופשי ללא פגע. כך מאפשר הטיבוע רכישת ידע אקולוגי שלא ניתן להשיג בלי להחזיק ציפור ביד. ואם כבר ציפור ביד, כאן נכנסת לתמונה הדרכת הטיבוע - הזדמנות למפגש אינטימי עם ציפור יפה, שמאירה זרקור על עולם החי שבחצר הבית ומייצרת חיבור למקום. הזדמנות חשובה לאין שיעור, במיוחד לאור הניכור מהטבע שבו אנו חיים ומיעוט ההזדמנויות הספונטניות שיש לנו למפגשים מהסוג הזה.

"ויש אומרים כי עד היום לאורך הירקון הציפורים שרות על יואל משה סלומון"

את הרעיונות הללו אנחנו שמים למבחן במספר אתרים בקרית שמונה ובכפר מסעדה בגולן. בשני היישובים מתבצע שיקום לערוצי הזרימה של הנחלים, המשמש גם פלטפורמה לחיבור הקהילה למקום מגוריה, תוך שימור ושימוש בידע מקומי במאמצי השיקום והפיתוח. בשני המקומות נשתמש בטיבוע ככלי לאיסוף ידע מדעי במקביל לחיבור התושבים למקום, במטרה להביא לשמירת טבע מיטבית. נקווה להמשיך ולשמוע את הציפורים שרות לאורך נחל סער, נחל עיון ונחל הזהב, ואת התוצאות המדויקות נפרסם בהמשך.

שימור סביבה עושים עם אנשים

קצת עלי. מהיום שיכולתי יצאתי לטייל בעולם. במהלך עבודה עם חיות בר בדרום אפריקה ובהמשך בקוסטה ריקה, ירדה עלי ההבנה, לאט ובהדרגה - ששימור סביבה עושים עם אנשים. זאת לא הפומה שכורתת עצים ביער ולא הג'ירפה שמפעילה מייבש ביום חם. לכן חזרתי ארצה ללמוד, התחלתי לעסוק בחינוך ובמקביל בטיבוע ציפורים. בטיבוע ראיתי את שני העולמות, אדם וטבע, משתלבים. עם השנים הבנתי ששימור סביבה עושים לא רק עם, אלא גם בשביל, אנשים. זאת הזדמנות להגיד תודה לכל האנשים שמאפשרים לי לממש את התשוקה שלי.

**נוכחות של ציפורים
מהווה יתרון גם עבור
מי שאינו מתעניין
במיוחד במראות
ובקולות שלהן, מכיוון
שציפורים משמשות
מדד סביבתי (ביו-
אינדיקטור) לבית
הגידול שבו הן נמצאות**

לגעת בטבע - לגעת ברוח ←





צילומים: באדיבות איגוד ערים כינרת

מוזדים את המעבר בנחל סמך

השביל ואני

כמה אנשים יכולים לומר שהתפקיד שלהם הוא "רכז שביל"? באחריותו של דניאל וקנין, רכז שביל סובב כינרת, הוא הממשק בין האגם והשביל הסובב אותו, ההולכים בשביל ואלה שעתידיים ללכת בו

המפנה צמחייה חוסמת יש תוכנית עבודה, ואני בודק שהיא מתממשת. תוך כדי צעידה אני נהנה למצוא צמח שלא הכרתי או להקת ציפורים נודדות. כיף.

חשוב לראות את השטח לפני שקבוצות מגיעות. אם אני יודע שקבוצה אמורה להגיע, אני בודק שאין בשביל מפגעי בטיחות ושאין בו פסולת ברמה חריגה. לצערי, לא אחת אני מוצא הפתעות לא נעימות, והקבוצה מתגייסת לניקיון. הצעידה על השביל משרתת גם גופים אחרים, ושיתוף הפעולה מתבקש. למשל, אם אני נתקל בשטח חסום מעשה ידי אדם - אדבר עם הפקח של יחידת עיטם (גוף של רשות הטבע והגנים, שאמון יחד עם המשרד להגנת הסביבה על אכיפת חוק שמירת הסביבה החופית בכינרת); אם אני נתקל בנזילת מים ממתקן שאיבה, איידע את מנהל המתקן או אדווה לפקח רשות המים; התנחלות בלתי חוקית בשטח? - אעביר לפקחים של איגוד ערים כינרת;

דניאל וקנין

איגוד ערים כינרת

לפעמים נדמה כאילו זכיתי בפרס, ולפעמים נראה כאילו נכנסתי לביצה טובענית ותובענית. מהו, בעצם, התפקיד שלי? כדי להשיב, בחרתי

לפרוס על הנייר מהלך של יום. אתחיל ממה שלא: אני לא פקח, אני לא עובד באגף פיקוח ואכיפה, אין לי סמכויות אכיפה ומעולם לא רשמתי למישהו דוח. גם אם פה ושם ממש רציתי. אני עובד באגף חינוך קהילה והסברה של איגוד ערים כינרת, וכמו האגף, כך גם הגישה שלי: חינוך והסברה משפיעים על בוזדים וקהילות לנהוג בכבוד ובדאגה לסביבתם. האם אנחנו חולמים? אולי. אבל לולי היינו כאלה, בוודאי שלא היינו מחנכים.

האמת, אני ממש שמח להגיע לעבודה! מלא אנרגיה אני עושה דרכי לכינרת, מגיע בסביבות שמונה בבוקר, בוחר לי מקטע - וצועד. שעות על שעות נאספות להן בצעידה במקטעים השונים של שביל סובב כינרת, מודד ברגליי קילומטרים כדי להבטיח שהשביל נקי ופתוח. לקבלן

אני עובד באגף חינוך קהילה והסברה של איגוד ערים כינרת, וכמו האגף, כך גם הגישה שלי: חינוך והסברה משפיעים על בוזדים וקהילות לנהוג בכבוד ובדאגה לסביבתם.



תחזוקת השביל



סיורים ללא תשלום



בניית גשר מעל נחל סמך



דניאל בהדרכת חניכי עמותת נירים

ולשביל. יש לנו שיתופי פעולה עם המועצות האזוריות עמק הירדן והגולן, בתי ספר בטבריה, מרכז התרבות בית גבריאל ומרכז החינוך בית יגאל אלון, וכן עם קיבוצים ומושבים באזור. חלק מהפרויקטים ארוכי טווח.

היום מתקדם ואני נוסע לנחל סמך להיפגש עם הפקח של שמורת כורסי. בשנים האחרונות, עם עליית מפלס הכינרת, הנחל אינו עביר לכל אורכו ונדרשת שחייה בעומק. לפיכך, בתמיכה של ההנדסה, הפיקוח והניהול של איגוד ערים כינרת, ובהסכמת הפקח ומחוז צפון של רשות הטבע והגנים, אנחנו מחליטים לפתוח ציר חדש, הדורש עבודה הנדסית קלה, עבודת פיתוח של כלי כבד והתמודדות עם הצמחייה הסבוכה של הכינרת. מפה אני 'קופץ' לנחל עין גב, שבשעת כתיבת שורות אלה זורם, ומגלה כי נדרשת תחזוקה קלה לשיפור המעבר בו. את התחזוקה הקלה חשוב ורצוי לפתור מיד.

לקראת סיום היום מגיע הזמן להפסקת קפה. המתחם המסחרי בצמח הוא המקום לפגוש אנשי כינרת שבאו לנוח רגע. להחליף מידע, לתאם פגישות, לדבר על שיתופי פעולה. אחר כך אני עובר במשרד, מתכנן עם הקבלן את המשך התחזוקה, מדבר ומתאם עניינים עם עמיתיי, שולח ליח"צ תמונות מהפעילות, משבץ את המדריכים להמשך הפעילויות, ו... נוסע הביתה.

בצומת אלומות מבט אחרון להיום על הכינרת, והראש כבר עם הבית.

עבירה על חוקי הדיג? - אערב את פקח הדיג... כי ככה אנחנו בכינרת: בעלי התפקידים משתפים אלה את אלה במידע.

סיור הבוקר שלי מסתיים בערך בשעה עשר, ובשעה זו אני 'קופץ' לומר שלום לקבוצות המטיילות, שהיו קודם לכן בקשר איתי וקיבלו ממני מידע והכוונה. אם הקבוצה מעוניינת להתנדב למען השביל, יצטרף אליה מדריך שלנו, שיצעד איתה ויעשיר את ידיעותיה בנושאי השביל והכינרת גם יחד.

באותו היום שאני מתאר פה, נפגשתי עם קבוצת ילדי בית הספר 'רמת כורזים', שאימצו פינת חמד באזור עין עייש, הסמוך לחוף אמנון. ניכר היה שהילדים נהנים. על שביל סובב כינרת יש כמה פינות חמד שאנחנו מתחזקים בעיקר בעזרת בתי ספר. בעקבות הילדים, תגענה גם המשפחות. זה הזמן לחשוב על רתימת קהילות נוספות. בהמשך אותו היום אני מקיים פגישה עם נציגי אגודת הסטודנטים. הם מנסים לרתום סטודנטים למהלך של פעילות התנדבותית על השביל, שתיצור הכרות עמוקה ומחברת לסביבה. אנחנו קובעים לוח זמנים, אבל גם מתחילים להעלות על הדעת שיתופי פעולה פוריים יותר, כמו פיתוח השטח בעבודת גמר של הסטודנטים לאדריכלות, או פעילות של המחלקה ללימודי ארץ ישראל.

אחד הערכים בפרוגרמה וב'אני מאמין' של השביל הוא הנעת הקהילות החיות סביב הכינרת להתחבר לסביבה

אחד הערכים בפרוגרמה וב'אני מאמין' של השביל הוא הנעת הקהילות החיות סביב הכינרת להתחבר לסביבה ולשביל. חלק מהפרויקטים ארוכי טווח



צילומים: אורי ברגר, רשות העתיקות

מצודת הונין

מצודת הונין - מבצר צלבני בקצה הגליל העליון

אי אז בנובמבר 1095, יצאה קריאתו של האפיפיור אורבנוס ה-II להתארגן למען הצלת הממלכה הנוצרית הביזנטית מן האיום שבכיבוש מוסלמי, ולשחרורם של אתרי הקודש הנוצריים בארץ ישראל משלטון אסלאמי בן כארבע מאות וחמישים שנה. קריאה זו היוותה את הפתיח למסע הצלב הראשון ולהפיכתה של ארץ ישראל תוך שנים ספורות למוקד הסכסוך בין מעצמות, דתות ותרבויות - בין מזרח ומערב.

הצלחתו המהירה של מסע הצלב הובילה לכיבוש של ירושלים על ידי הכוחות האירופאים הנוצרים כבר בקיץ 1099 ולכינונה של ממלכת ירושלים הצלבנית.

אורי ברגר ודניאל ויינברגר

רשות העתיקות

ימיה של ממלכה זו, אשר שלטה בשיאה על טריטוריה הכוללת את שטחיה של ארץ ישראל, דרום לבנון וחלקים מעבר הירדן, היו קצרים יחסית. בשנת 1187, פחות מ-90 שנים לאחר הקמתה, הביסו לוחמיו של צלאח א-דין את הכוחות הצלבנים בסדרת קרבות בגליל, תוך שהם מחסלים את מרבית הצבא הצלבני בקרני חיטין ומובילים לקריסתה של הממלכה יחד עם כיבוש מחדש של ירושלים על ידי המוסלמים. מסע צלב נוסף בשלהי המאה ה-12 השיב לצלבנים אחיזה מחודשת בחלקים משטחיה של ארץ ישראל ואת המשך שלטונם, בעיקר באזור החוף ובגליל, לכמאה שנים נוספות. החל מאמצע המאה ה-13 הנחילו הצבאות המוסלמים הממלוכיים, בראשות הסולטאן בייברס, מפלות קשות לצלבנים, תוך שהם כובשים ומחריבים בזו אחר זו את עריה של הארץ. בקיץ 1291, עם כיבושם של מעוזי השלטון הצלבני האחרונים בארץ ישראל, בעכו ובעתלית, באה לסיומה התקופה הצלבנית בארץ ישראל.

למזלנו הרב, תקופה קצרה ואלימה זו בתולדותיה של הארץ, הותירה אחריה לא רק סיפורי אבירים אגדיים, אלא גם מפעלי בנייה מפוארים, הכוללים מצודות ומבצרים המעטרים את נופה של הארץ מאז ועד ימינו.

מי שירצו לבקר ולראות את אחת מיצירותיהם האדריכליות של הצלבנים בארץ, וגם ליהנות מאחת מנקודות התצפית היפות הקיימות בצפון, מוזמנים למצודת הונין שבגליל העליון, ממש בכניסה למושב מרגליות.

מצודה זו הקרויה גם שאטו-נף (Chateau Neuf) או 'קאסטלום נובום' - 'המצודה החדשה' בצרפתית ובלטינית, הוקמה בשנים 1106-1107 כחלק ממערך ביצורים צלבני בגליל ובדרום לבנון, הכולל את המצד שבתבנין השכנה. היא שימשה כמצודת תצפית והגנה השולטת על

מי שירצו לבקר ולראות את אחת מיצירותיהם האדריכליות של הצלבנים בארץ, וגם ליהנות מאחת מנקודות התצפית היפות הקיימות בצפון, מוזמנים למצודת הונין שבגליל העליון



החומה, החפיר והבור הקדום שנחתך בפעילות החציבה הצלבנית פעילות "צבא הגנה לטבע" במצודת הונון צילום: אבישי לוי חברוני

הדרך הראשית המקשרת בין עריה של הממלכה הצלבנית בפנים הארץ עם נמלי החוף - הדרך הראשית העוברת בצפונה של עמק החולה ומחברת בין בניאס לצור ולעכו. המצודה במתכונתה המקורית השקיפה אל העמק במשך כשישים שנים, עד שבקיץ 1167 היא הוחרבה עד היסוד בשריפה, זאת לאחר מתקפת פתע בהנהגתו של השליט הסורי הסלג'וקי נור א-דין א-זנגי. ב-1178 שוקמה המצודה ונבנתה מחדש על ידי אונפרווא ה-II, הלורד הצלבני של אזור טורון, הפעם, כחלק מתוכנית ביצור שכללה גם את הקמת המבצר על גדות הירדן, במעברות בנות יעקב, במטרה לעצור את פלישתו הצפויה של צלאח א-דין. נראה כי הצלבנים לא סיימו את בנייתה של המצודה; הם הקיפו אותה חפיר עמוק ורחב, אך לא הספיקו לבנות בה מגדלים. עם חציבת החפיר הפיקו הצלבנים מן הסלע את אבני הבניין הדרושות להקמת המצודה יחד עם יצירת אזור חיץ היקפי, אשר אמור להקשות על כוחות פרשים ומכוונות מצור להתקרב אל חומות המבנה.

לצערם הרב, לא היה די בביצורים אלה אל מול האויב שניצב מולם. בשנת 1187, פחות מעשור מאז החלה בנייתה המחודשת, נפלה הונון בידי הצבא המוסלמי האיובי וכעבור זמן לא רב אחר כך, במהלך שנת 1218 היא הוחרבה מחשש שתשוב לידיים צלבניות פעם נוספת. בשנת 1266 כבשו הממלוכים את אזור הונון, כמו גם את מצודת תבנין הסמוכה מצפון, בדרכם להכחדת הנוכחות הצלבנית בארץ. עם היעלמותם של הצלבנים מן המרחב הארצישראלי בסוף המאה ה-13, יחד עם כינונה של "דרך הדואר" הממלוכית המחברת בין קהיר לדמשק בתוואי העובר מדרום לאגם החולה, לא הייתה עוד חשיבות אסטרטגית לקיומו של מבצר במקום זה. בשל כך, ניטש המקום ונותר בחורבותיו למשך כחמש מאות שנים.

מצודת הונון שוקמה והושמשה בפעם השלישית במהלך המאה ה-18, בימים בהם שלט בגליל ד'אהר אל עומאר. בתקופה זו, נבנה שער המצודה במתכונתו הנוכחית וחרכי ירי שולבו בחומותיה המחודשות. בתקופה זו הוקם גם הכפר המתוואלי השיעי - הונון, אשר שכן במקום עד מלחמת העצמאות. רעידת האדמה הגדולה בארץ בשנת 1837, כמו גם התחזקות השליטה העות'מאנית במרחב, הביאו לסיום דרכה של המצודה. מאז ועד שנות ה-60 של המאה הקודמת, הפכה היא למקור של חומרי בנייה לבנאי האזור אשר שדדו את אבניה והשיאו אותם למרחקים.

במהלך שנת 1994, בפעילות ארכאולוגית של רשות העתיקות בהונון, נמצאו במקום גם שרידי ממצא מראשית תקופת הברזל, מן התקופה הפרסית ומהתקופה הביזנטית, עדות להתיישבות אנושית במקום בתקופות אלה. נראה שבפעילות הקמת המצודה, נהרסו שרידי היישובים הקדומים שהיו באתר. בחלקו המערבי של החפיר, נראים שרידיו של בור עתיק, אולי קבר חצוב, אשר נחתך במהלך החציבה הצלבנית. ניתן לראות כי החוצבים הצלבנים לא נותרו אדישים לאותה פגיעה שביצעו בארכאולוגיה המקומית והותירו אחריהם סימן צלב חקוק בסלע. ייתכן שסימון זה נבע מתוך ציון של כבוד לאותם תושבים קדומים שהיו במקום לפנייהם ושאת קבריהם הם הפרו עם חציבת החפיר.

במקום בו ניצבת המצודה ניתן להשקיף מזרחה על החרמון, הגולן ועל כל עמק החולה בדרום או על מארג' עיון מצפון. תצפית מופלאה זו, במיוחד בימים בהם החרמון וראשי

עם היעלמותם של הצלבנים מן המרחב הארצישראלי בסוף המאה ה-13, יחד עם כינונה של "דרך הדואר" הממלוכית, לא הייתה עוד חשיבות אסטרטגית לקיומו של מבצר במקום זה. בשל כך, ניטש המקום ונותר בחורבותיו למשך כחמש מאות שנים



התילים בגולן מושלגים, משכה אליה מטיילים רבים לאורך ההיסטוריה, בהם חוקרי ארצות ומלכים אירופאים שבאו להכיר ולגלות את ארץ הקודש. הם הגיעו למקום בכדי ליהנות מהנוף בזמן שהם זוכים לחוויה היסטורית ארכאולוגית המקשרת בין המזרח התיכון, סיפורי התנ"ך ועלילות האבירים במסעות הצלב ובימייה של ממלכת ירושלים. בנקודה זו, אשר שימשה את הצלבנים לפני כאלף שנים כמעט, כעמדת שליטה אסטרטגית על עמק החולה, הוקם לפני שנים אחדות מצפור המוקדש לזכרו של רא"ל אמנון ליפקין שחק ז"ל. במקום יש חניון קטן ואזור מוצל שמאפשר תצפית נוחה בכל ימות השנה.

המצודה והחפיר המקיף אותה, הוזנחו במשך השנים, אשפה מילאה את החפיר והמקום הפך עם הזמן לפחות נגיש ומסביר פנים למטיילים.

ההכרה בחשיבותו של אתר מורשת זה בהיסטוריה של ארץ ישראל בכלל ובהיסטוריה הצבאית שלה בפרט, הפכו אותה לאתר פעילות במיזם "צבא הגנה לטבע". מיזם זה הינו מיזם ייחודי בנוף הפעילות בארץ וכולל גופים אזרחיים וביטחוניים הפועלים יחדיו לשמירה על הטבע והמורשת בשטחי הפעילות של צה"ל. תחילתו של הרעיון והקשר בין ביטחון לסביבה נזקף לפעילותו של תא"ל ארז גרשטיין ז"ל, שנפל בלבנון לפני 24 שנים. במהלך תפקידיו הרבים נודע באהבתו לארכאולוגיה, טבע ומורשת הארץ ואמר: "לא ניתן לאהוב מקום מבלי להכיר אותו". רעיון החיבור של צה"ל וטבע, הפך מיוזמה אישית לפרויקט צה"לי כולל בשנת 2013 בימיו של הרמטכ"ל גדי איזנקוט. השותפים במיזם הינם: משרד הביטחון, צה"ל, החברה להגנת הטבע, קרן דוכיפת, רשות הטבע והגנים ורשות העתיקות. מטרת העל של המיזם - מפקדים לוקחים אחריות על הסביבה. מתוך חזונו של המיזם - "צה"ל, מפקדיו וחייליו, יובילו ויהוו דוגמה ומופת לכלל אזרחי מדינת ישראל, במחויבותם הלאומית לטפח ולהגן על ערכי הסביבה, הטבע והמורשת בנוף המולדת". המיזם עוסק בסוגיות של שמירה על שטחים פתוחים, הגנה על מינים בסכנה, צמצום אשפה, קיימות ומורשת קדומה. המיזם מתקיים כיום ב-60 יחידות שונות הפרוסות מדרום ועד צפון וכוללות את כול החילות והבסיסים השונים. בתחומי ובאחריות צה"ל נמצאים אלפי אתרי עתיקות לעיתים בשטחי הבסיסים, בשטחי האש או בשטחי אימון ועוד. במסגרת המיזם, רשות העתיקות פועלת לחיבור של מפקדים וחיילים לאתרי עתיקות. הפעילות כוללת הדרכות, מפגש עם ארכאולוג, סיורים, ניקיון אתרים, עבודות שימור, בניית תצוגות ועוד. הפעילות במצודת הונון הינה פעילות חדשה שנעשתה בשיתוף עם חטיבה 769. הפעילות באתר מחברת את כלל הגופים הפעילים במיזם ואף יותר. לפעילות הצטרפה קק"ל שבאה עם צוות מקצועי, תרמה ספסלים שתילים ועוד. מטרת הפעילות במקום הינה לחבר את חיילי צה"ל המשרתים בקרבת מקום, להכשיר את המצודה לביקורים, להכשיר שביל היקפי בחפיר ולהפוך את המקום לפנינת חמד לביקורים, סיורים ותצפית על האזור.

הפעילות כוללת הגעה לבסיס הונון לסיורים לימודיים להכרת האזור וההיסטוריה שלו, תוך ביצוע פעילות ניקיון ותחזוקה באתר. טונות רבות של פסולת נאספו מתוך החפיר; שיחים קוצניים וחלקי גדרות תיל ישנים הוצאו ודרך היקפית סביב המצודה הוסדרה במקום. בט"ו בשבט האחרון, נטעו עצי אלון, קטלב ודולב ברחבה שהוסדרה אל מול שערי המצודה, הוסדרה פינת ישיבה ובקרוב ייקבע שלט לטובת המבקרים.

מצודת הונון, על הנוף המרהיב הנשקף ממנה ועל סיפורה העתיק, היא אחד המקומות הטובים להתחיל בהם את יום הטיול שלכם בגליל העליון. מקום מושלם לקפה של בוקר מול הזריחה או לשיחות עומק בנושא היסטוריה צבאית, גיאולוגיה גלילית או כל מה שבא לכם טוב עם הנוף הנשקף ועם המצודה שברקע.

ההכרה בחשיבותו של אתר מורשת זה בהיסטוריה של ארץ ישראל בכלל ובהיסטוריה הצבאית שלה בפרט, הפכו אותה לאתר פעילות במיזם "צבא הגנה לטבע".



מצפור מרגליות לזכרו של רא"ל אמנון ליפקין שחק - מבט לצפון מזרח



צילום: נעמה מנספלד רשות הטבע והגנים

מפל סער - שמורה ללא פחים

מפל סער נהנה ממעמד של ביקור חובה בימי החורף, בעת הזרימות, כשהכל ירוק וכולם בדרך אל או מ- החרמון. השמורה מאפשרת טיול קצר מעל המפל, מעגלי וקליל, שבחלקו אף מונגש לעגלות.

מהמסלול הקצר, ובמקביל ליידע ולהסביר מדוע נעשתה הפעולה הזו.

במהלך חודשי החורף, בשבתות, עמדו מסבירנים, מורי הדרך של מיזם משרד התיירות ורשות הטבע והגנים, בעמדת התצפית שבתחילת מסלול מפל סער, והסבירו למטיילים על חיות הבר והפסולת ועל שמורה ללא פחים, וחילקו שקיות אשפה בליווי הסברים מחויכים. למטיילים הוסבר שהם מגיעים לשמורה ללא פחים, ומתבקשים לקחת את האשפה איתם ולהשליך אותה לפח פנוי מחוץ לשמורה. כך מועבר מסר חינוכי של לקיחת אחריות, ומוקדי האשפה מפונים מהנחל. אז מה המטרה למעשה בשמורה ללא פחים ולמה זה העתיד שלנו?

אנחנו מדינה קטנה שהתושבים חובבי הטוילים והנופשים בה, רבים, ומפלים ונחלים הם ממקומות הטיול האהובים עליהם. פסולת שנשארת בשטח מהווה מקור משיכה לחיות בר וגורמת לשינוי במארג המזון הטבעי ובדפוסי ההתנהגות שלהם. מכילים ושקיות אף מהווים לבעלי החיים סכנה של ממש ועלולים לגרום להם להיכלא או להיחנק. חובתנו כמטיילים לקחת אחריות על הפסולת שלנו ועל הטבע שלנו, ובכך לסייע לחיות הבר, ולנו בני האדם, ליהנות מטבע נקי.

בחרנו לצאת לטייל ובחרנו לאכול וליהנות בחיק הטבע? האחריות שלנו - לקחת את האשפה איתנו חזרה, כך שהטבע יישאר נקי, חיות הבר יישארו חיות בר ולא יסתמכו על מזון שנשאר בשטח, וכך נהנה כולנו משמורות נקיות. טיול נעים ונקי לכולם!

נעמה מנספלד

רשות הטבע והגנים

רגע קצר מהכביש והמטיילים הרבים זוכים לחוויה נהדרת של טבע גועש ומרגש. המפל הוא מעין גולת כותרת בנחל סער היפיפה כשלעצמו, נחל שמתחיל בעין סער שליד מגדל שמש, מנקז את בקעת היעפורי, ממשיך לברכת רם ופונה מערבה לעבר מסעדה ועין קיניא. בנחל שני מפלים מרשימים: מפל רסיסים ומפל סער, וקיימים בו שלושה מסלולי טיול: אל מפל רסיסים, בין שני המפלים ומסלול מפל סער. הנחל משמש גם כגבול טבעי בין החרמון לגולן, בין הרמה הבזלתית של הגולן לסלעי הגיר הלבנים של החרמון. בקיץ הנחל יבש לחלוטין ובחורף הוא זורם בצורה מרשימה בין מרבדים ירוקים ופורחים.

מפל סער הפך להיות גם מוקד של רוכלות מזון וממכר פירות, בתחילת המסלול ובסופו, ולאורך השנים התמלא המפל בפסולת מטיילים, אם בזריקת פסולת בכוונה אל הנחל ואם בהעמסה גדולה על הפחים הפזורים במסלול או פסולת שהרוח העיפה. כשמטיילים רואים פח הם יזרקו בו אשפה. אם הוא מלא הם יערמו למעלה. אם יש ערימה למעלה הם ישימו בצד או למטה, מישהו כבר יאסוף את זה... הרוחות החזקות וחיות הבר לעומת זאת, ידאגו לפזר את זה אל אפיק הנחל. הפתרון למניעת היערמות אשפה וזליגה לנחל, במצב בו לא ניתן לדאוג שהפחים לא יתמלאו, הוא הוצאת הפחים, שרק מהווים מוקד לפסולת במרכז שמורת טבע. מכיוון שמדובר בשמורה פתוחה, בה אין אפשרות לאסוף את שקיות האשפה בכל יום ולוודא שהפחים אינם מלאים, הוחלט להוציא את הפחים

חובתנו כמטיילים לקחת אחריות על הפסולת שלנו ועל הטבע שלנו, ובכך לסייע לחיות הבר, ולנו בני האדם, ליהנות מטבע נקי



צילומים: דניאל וקנין

רבותי הסוסיתא חוזרת

הגן הלאומי סוסיתא, הנמצא מזרחית לכינרת ומול קיבוץ עין גב, משמר שרידים מפוארים של העיר הקדומה "היפוס" (סוס ביוונית).

שבע כנסיות, שהגדולה בהן היא קתדרלה שצמוד אליה בפטיסטריום - מבנה המיועד לטקסי הטבלה לנצרות. בקתדרלה עדויות לרעידת האדמה הגדולה שהחריבה את העיר.

שכבה נוספת באתר מספרת את הסיפור המרתק של כיבוש סוסיתא על ידי חברי קיבוץ עין גב במלחמת העצמאות ואחזקת המקום לאחר מכן על ידי חיילי צה"ל, שהגנו על המקום מול הצבא הסורי עד למלחמת ששת הימים. ניתן לחוות ולהתרשם בגן הלאומי מעמדות הגנה ובונקרים, שרידי רכבל שהעביר אספקה לחיילים שעל ההר וכמובן תצפיות נוף מרהיבות לכל האזור ובעיקר לכינרת.

במסגרת עבודות הפיתוח הוכשרו באתר גם שני מבנים צה"ליים היסטוריים - הדרומי, המשמש כמרכז מבקרים, שירות והמחשת סוסיתא העתיקה; והצפוני, המתרכז בסיפור עין גב וסוסיתא. גם לטבע המרשים של הגן הלאומי ניתן מקום, כאשר אחד מחדרי המבנה נותר סגור כך שיוכל להמשיך ולשמש בית לעטלפי חרקים נדירים ששוהים בהר.

שלב נוסף ואחרון שהתבצע לטובת פתיחתו לקהל הרחב הוא סלילת דרך הגישה לאתר בצורה בטוחה, שבוצעה בהובלת רשות הטבע והגנים, בשיתוף פעולה עם המועצה האזורית עמק הירדן, חברי קיבוץ עין גב, משרד התיירות, אגף מורשת, רשות העתיקות, המשלחת הארכאולוגית של אוניברסיטת חיפה ונתיבי ישראל. מוזמנים לבקר! כל הפרטים באתר רשות הטבע והגנים.

נעמה מנספלד

רשות הטבע והגנים

העיר הקדומה התפתחה כבר מהתקופה ההלניסטית (החל מהשנים 300 לפני

הספירה), הגיעה לשיאה בתקופה הרומית ביזנטית והמשיכה להתקיים גם לאחר הכיבוש המוסלמי, עד שנחרבה ברעש אדמה אדיר בשנת 749 לספירה.

במהלך 20 השנים האחרונות נערכו באתר חפירות ארכאולוגיות על ידי משלחת החפירות של אוניברסיטת חיפה, בתחילה בראשותו של פרופ' ארתור סגל ולאחר מכן ד"ר מיכאל איזנברג. לאורך כל השנים הללו נעשו, במקביל לחפירות, עבודות שימור ופיתוח בהתאם לתוכנית אב שהוכנה על ידי רשות הטבע והגנים, שמטרתה הכשרת האתר לביקורי קהל. זאת תוך התבססות על ציר מרכזי להולכי רגל, "הדקומנוס מקסימוס" העתיק ודרכו ביקור בכל המתחמים השונים.

כעת, לאחר שנים של ציפייה, בזכות עבודות שימור ופיתוח נרחבות שהובילה רשות הטבע והגנים בשיתוף גופים נוספים, בהשקעה של כ-30 מיליון ₪, אנו מתרגשים לפתוח גן לאומי חדש לקהל המבקרים הישראלי, שעתיד גם להפוך למוקד ביקור משמעותי של תיירים מכל העולם ובכך יתמוך רבות בתיירות המקומית.

המבקרים בגן הלאומי יוכלו לחוות ולהתרשם משלל ממצאים ארכאולוגיים מרשימים במיוחד מהתקופה הרומית ביזנטית, בהם הפורום, כיכר העיר המרכזית, מאגר מים ענק במרכז הפורום, שרידים של בזיליקה מפוארת ואודאון (תיאטרון קטן מקורה). בנוסף, שרידים של

בזכות עבודות שימור ופיתוח נרחבות שהובילה רשות הטבע והגנים בשיתוף גופים נוספים, בהשקעה של כ-30 מיליון ₪, אנו מתרגשים לפתוח גן לאומי חדש לקהל המבקרים



צילומים: אסף סלע

יער אלונים בשלג

"אלונים מבשן..." (יחזקאל כ"ז ו')

ארץ ישראל התברכה במינים רבים של צמחים ביחס לגודלה, וזאת בשל המיקום הגאוגרפי שלה והמבנה הטופוגרפי והמגוון הגאולוגי שלה. אך דווקא מיני עצים אין פה לרוב. גם לא רבים הם היערות בישראל וגם אלו שעוד ישנם לא גדולים ומרשימים כמו יערות הגשם בקו המשווה או היערות הצפוניים באירופה ואסיה

אולי מה שמייחד את יערות ארץ ישראל הוא המפגש הייחודי בין מינים ממוצאים גאוגרפים שונים. מפגש מעניין כזה מתרחש ממש קרוב אלינו.

אסף סלע קשת יהונתן

במאמר זה ארחיב על סוג האלון בישראל, ובעיקר על שלושת מיני האלונים בחבל הים-תיכוני של ישראל. אספר לכם על מרחב ייחודי בו נפגשים שלושת מיני האלונים ובסופו גם אתן המלצת מסלול שמתאימה מאוד לט"ו בשבט בפרט ולתקופת החורף והאביב בכלל. סוג האלון בישראל מונה חמישה מינים. שלושה מהם מופיעים במקומות שונים ברחבי החבל הים-תיכוני של ישראל - מדרום הרי יהודה, לאורך שדרת ההר, השפלה והשרון, אל הכרמל, הגליל התחתון והעליון, הגולן ומורדותיו הנמוכים של החרמון. שניים נוספים מופיעים בישראל במרומי החרמון בלבד, מגובה של כ-1400 מ' מעל פני הים ועד קרוב ל-2000 מ'. עץ האלון הוא אולי עץ הבר הבולט ביותר עבור המטייל הישראלי אך גם עבור אבותינו. עץ האלון זכה לתשומת לב רבה כבר בתנ"ך, גם כמשל לישראל: "כאלה וכאלון אשר בשלכת... (ישעיהו ו' י"ג), וגם כעץ תחתיו מקטרים ומזבחים לעבודה זרה: "על-ראשי ההרים יזבחו ועל-הגבעות יקטרו תחת אלון ולבנה ואלה כי טוב צלה" (הושע ד' י"ג).

האלון אכן מין חשוב ובולט ומהווה סוג מפתח בהרכב של החורש הים-תיכוני והיער בישראל. מבחינה אקולוגית האלונים השונים מהווים מיני "מטריה", מין שסביבו מתפתחת סוג של מערכת אקולוגית עצמאית! את עליו מלכחים היחמורים ואיילי הכרמל, מהבלוטים נהנים מינים שונים של בעלי חיים, בקליפות הבלוטים הריקות מוצאת את ביתה מין של נמלה קטנה, על העץ מתקיימים פרפר בשם כחליל האלון ורפרף בשם רפרף האלון ואפילו כאשר העץ מת ניזונים מהעצה הנרקבת מינים שונים של פטריות וחרקים.

האלון הנפוץ והבולט ביותר הינו האלון המצוי. הוא המין שנתן לחברת האלון והאלה, ממנה מורכב רוב החורש הים-תיכוני בישראל, את שמה. נוכל למצוא אותו בשפע של בתי גידול, אך בעיקר בסביבה סלעית. האלון המצוי הינו מין ירוק-עד, מה שמעיד עליו כי מקורו מהאזור הים-תיכוני בו החורף לא כל כך קשה וישנם ימי שמש מספקים במשך כל השנה.

את האלון המצוי נזהה בעזרת העלים הגלדניים והקשיחים שלו, בעלי השפה המעט קוצנית (התאמה נוספת לאזור הים-תיכוני בו מרובים האדם ובעור) והספלולים (ה"נרתיק" בו יושב הבלוט) שהם בינוניים בעלי קשקשים קצרים.

האלון אכן מין חשוב ובולט ומהווה סוג מפתח בהרכב של החורש הים-תיכוני והיער בישראל. מבחינה אקולוגית האלונים השונים מהווים מיני "מטריה", מין שסביבו מתפתחת סוג של מערכת אקולוגית עצמאית



אלון מצוי תל עזקה



אלון מצוי



אלון התולע



אלון התבור

"סימן להרים מילין" (פסחים נ"ג א)

אלון התולע נקרא בערבית בלוט אל-מל, ובשפת התלמוד - מילין. חז"ל הכירו את מיני האלוניים וידעו כי אחד המינים האופייניים ביותר להרים הגבוהים בארץ ישראל הוא אלון התולע, אשר נקרא כך בעברית בשל הצבע המכונה 'שני התולעת' שנהגו להפיק מהעפצים שלו. אלון התולע הוא עץ נשיר העומד בשלכת בחודשי החורף. את אלון התולע נזהה בעזרת עלים רכים, רחבים ומעט שסועים, הספלולים הקטנים והחלקים והבלוטים הארוכים יחסית.

המין השלישי הינו אלון התבור.

מין שמאפיין מקומות נמוכים ובעבר כיסה ביער אדיר את כל אזור השרון. כמו אלון התולע, גם אלון התבור הינו מין נשיר העומד בשלכת. את אלון התבור נוכל לזהות בכך שעליו, הדומים לעלי אלון תולע, בעלי כסות לבידה בחלקם התחתון, והספלולים שלו גדולים למדי ובעלי קשקשים ארוכים.

ברמת הגולן הדברים נעשים מעניינים.

כמובן שלפי חלוקת הגובה, נוכל למצוא את האלון המצוי בכל רחבי הגולן ובעיקר ביער אודם, ביער מרום גולן ועין זיוון וביער בשנית. את אלון התבור ביער יהודייה (שם הוא כמעט מין יחיד הבונה את היער) וביער ששביב נחל מיצר. את אלון התולע נוכל למצוא כמובן במקומות הגבוהים כמו יער אודם ויער בשנית. החלק המעניין נמצא קרוב אלינו, ביער בשנית, שמכסה את רכס הגדול. ביער זה, בגובה של כ-900-1200 מ' מעל פני הים, נוכל למצוא כמובן את אלון התולע ולצידו גם את האלון המצוי; בנוסף, באופן מפתיע למדי, גם את אלון התבור! כך מהווה יער בשנית את המקום היחיד בישראל בו מתקיים המפגש המרתק בין שלושת מיני האלוניים של החבל הים-תיכוני.

אז איפה מטיילים בשביל למצוא את האלוניים האלו?

נעלה עם הרכב לרכס בשנית בפנייה שנמצאת כ-2 ק"מ מצפון לאלוני הבשן, נטפס עם רכבינו עד שנראה עלייה לבסיס בהר חוזק משמאל ושם חניית עפר, ומימין שלט של תיירות גולן. שם נחנה את הרכב.

נכנס בשער קטן למסלול מסומן לבן-כחול-ירוק של שביל הגולן ובו נצעד אל תוך היער. לאחר כ-1200 מ' נגיע לדרך עפר העולה מאלוני הבשן לרכס, נחצה אותה ונעזוב את סימון שביל הגולן לטובת מסלול מסומן ירוק הממשיך דרומה. נמשיך איתו עוד כ-1.5 ק"מ עד שנגיע לחורבות הכפר הצ'רקסי ג'ואיזה, שם בסבך צמחי מים מצד שמאל של השביל מסתתר מעיין קטן ונחמד.

נמשיך עוד כ-500 מ' עד שנגיע לכביש 98. אורך המסלול כ-3.2 ק"מ והוא קליל למדי. מומלץ להשאיר רכב אחד בסוף המסלול על כביש 98.

יער בשנית מהווה את המקום היחיד בישראל בו מתקיים המפגש המרתק בין שלושת מיני האלוניים של החבל הים-תיכוני



צילומים: נמרוד לוז

מטע האבוקדו הצעיר קיבוץ שער הגולן

קסם (מתחדש) על ים כינרת

על ניסיונות וחידושים בחקלאות מקיימת לגדות האגם

פתח דבר

פרופ' נמרוד לוז

מכללה אקדמית כנרת

בספרו 'הקפיטל' מציג קרל מרקס ביקורת על תהליכי הייצור הקפיטליסטיים והשפעותיהם ההרסניות על חיינו, וכותב

בין השאר את הדברים הבאים: "מהלך זה (דהיינו חשיבה קפיטליסטית) משבש את קשרי הגומלין המטבוליים בין אדם לאדמה, כלומר הוא מונע את החזרה לאדמה של מרכיביה שנאכלים על ידי האנושות בצורה של מזון וביגוד. ולכן הוא משבש את התהליכים הטבעיים המסייעים לשמירת פוריות האדמה"¹.

כשמונים שנה מאוחר יותר כותב ג'ון סטיינבק את ספרו 'ענבי זעם' (The Grapes of Wrath) המתאר את קורותיהם של מי שהמשבר הכלכלי של 1929 הותיר ללא עבודה, ללא עתיד, ללא מסגרות תומכות ומול התאכזרות ועושק מתמשך על ידי בעלי ההון בארצות הברית. לסאת ייסוריהם נוסף גם משבר סביבתי שנוצר בעקבות סדרת בצורות קטלניות באזור המישורים הגדולים שהוא אסם החקלאות האמריקאי. השילוב של יובש מתמשך עם שיטות החקלאות המודרניות והממוכנות הובילו לסחף קרקע משמעותי. בעקבות הבצורות, האדמה שנחשפה והתייבשה הפכה לאבק שהתפזר במהלך שנות השלושים בשורה של סופות על פני שטחים עצומים. האזור שסבל מסופות אלה נודע לימים בשם 'אגן האבק' (Dust Bowl). וכך מתאר סטיינבק סופה שכזו והשפעותיה על הצמחייה, דהיינו על הגידולים החקלאיים:

"במשך כל היום חלחל האבק למטה מהשמים, ולמחרת היום הוא עדין חלחל. שמיה כיסתה את הארץ מאופק לאופק. היא התייבשה על הדגן, הצטברה על קודקודי עמודי הגדרות, הצטברה על מיתרי הגדרות; היא התייבשה על הגנות והחניקה את העשבים (הדגשה שלי, ג. ל.)"².

שני מתבוננים ביקורתיים אלה מצביעים כל אחד בדרכו על פגמים ומכשולים בחקלאות המודרנית שכופפה ראשה להיגיון הכלכלי הקפיטליסטי. החקלאות כיום היא אחד הגורמים המרכזיים למשבר הסביבתי עימו אנו מתמודדים בשנים האחרונות. במצב הדברים הנוכחי, החקלאות כחלק מתהליכי ייצור המזון העולמי, מקיימים מעגל הרסני ופוגעני בכל אחד מהשלבים וכלפי (כמעט) כל המשתתפים בו מהחקלאי בשדה, הסביבה בוודאי, עולם החי והצומח הקשורים בה וכלפינו הצרכנים.

למול מציאות קשה כזו מתרחשת בשנים האחרונות מהפכה חרישית ואיטית למדי בשיטות

1 K. Marx (1976), *Capital: A Critique of Political Economy, I*, New York: Penguin Books, 637.

2 ג. סטיינבק (1939[2010]), *ענבי זעם* (תרגום, ג. גירון), תל אביב: ידיעות אחרונות.

10



הייצור החקלאיות. מהפכה זו בחקלאות בת זמננו קרויה במספר שמות ובהם 'חקלאות מקיימת', 'חקלאות מחדשת' ולעיתים, 'חקלאות בת קיימא'. נושאי המהפכה הם חקלאים שמפתחים ומאמצים שיטות גידול שמטרתן יציאה ממעגל ההרס הנוכחי למעגל תזונתי מקיים ומכבד לאדם ולאדמה (from vicious circle to virtuous circle). ניצנים למהפכה זו ניתן למצוא גם במרחב הכינרת והגולן בקרב חקלאים בתחומי גידול שונים. במאמר זה אני מבקש להתמקד ביוזמות החדשות בחקלאות במרחב ולהביא את קולם/ן של מי שמובילים שינויים בדרכי הייצור החקלאי ובמשמעויות אפשריות לחידושים אלה. לצורך כך אציג בתחילה את המסע שעברנו מאז המהפכה החקלאית לימינו אנו, בכדי להבין את הסיבות להפיכתה של החקלאות המודרנית לגורם כה משמעותי במשבר הסביבתי, תזונתי, חברתי שאנו מצויים בו. לאחר מכן אתמקד בקולות המקומיים המציעים חשיבה אחרת לניהול הקשר בינינו לאדמה המזינה אותנו, דרך אופני הייצור החקלאי. לסיום, אעסוק בהשלכות אפשריות של מגמה זו לפתרון הכשל המערכתי בחקלאות המודרנית ותפקידה המרכזי של המדינה בעידודה של מגמה זו.

מהמהפכה החקלאית לחקלאות ממוכנת ומתועשת

לפני כעשרת אלפי שנים התרחשה המהפכה המשמעותית ביותר בתולדות המין האנושי - היא המהפכה החקלאית. המעבר מליקוט המזון להסתמכות הולכת וגוברת על ייצור המזון, חקלאות במילים אחרות, נשא בחובו שינויים מפליגים ועיצב מחדש את יחסי המין האנושי הן עם עצמו והן עם סביבתו. ניתן לזקק את המהפכה הזאת לפסוק אחד המופיע בספר בראשית לאחר הגירוש מגן עדן: "בזיעת אפריך תאכל לחם". קשירת עתידנו עם תהליכי ייצור האוכל שלנו הייתה כרוכה בגידול משמעותי בשעות העבודה שלנו, בעלייה במתח ובחרדות ביחס לעתיד, ובתמורות מפליגות ביחס בינינו לבין הסביבה בה אנו חיים. שכן, המהפכה הזו לא הייתה רק אימוץ של שיטות חדשות לגידול המזון שלנו אלא שההישענות על החקלאות הובילה לשינוי מהותי בסוציולוגיה האנושית, באקולוגיה שלנו, באופן שבו אנו תופסים את עצמנו ומקומנו על הכדור וביציאה למסע של התרחקות מתמדת (פיזית וקוגניטיבית) מהאדמה עליה אנו חיים. ייצור המזון נשען על תהליכי ביות של בעלי חיים וצמחים והוביל לשינויים מפליגים בסביבה הטבעית. מהפכה זו שינתה את מבנה ההתקשרות האנושית והובילה להופעתן של מסגרות פוליטיות מתוחכמות ויצירת חברות ענק. כדי לתפקד בחברות ענק אלה נוצרו שפות ולימים הכתב, החלו התמחויות מקצועיות שונות והופעתם של מקצועות נדרשים לניהול (פקידות לדוגמה), ובהכרח גם החל ריבוד חברתי ומעמדות חברתיים. ההכרח בניהול ריכוזי של חברות הולכות וגדלות חייב הסתמכות גוברת והולכת על מיתוסים מכוונים ואידיאולוגיות שיצדיקו את צורת ההתקשרות החברתית-פוליטית-כלכלית, וכך הופיעו הדתות הממוסדות ומנגנוני סדר ומשטור חברתיים אחרים. ההסתמכות על תנובת הקרקע הובילה לעלייה בתחושת הטריטוריאליזם ועימה הצורך להישען על צבא ואלימות להסדרת היחסים בין קבוצות ושמירה על המשאבים שייצרו החקלאים. אחת ההשלכות המשמעותיות של המהפכה הייתה באופן אירוני התרחקות מהאדמה, שכן יצירת חברות ענק הובילה בהכרח ליותר ויותר אנשים שאינם עוסקים ישירות בחקלאות.

מגמה זו הואצה מאוד בעקבות המהפכה התעשייתית של המאה ה-17 שהתרחשה אמנם בתחילה בעיקר באירופה אך עתידה לסחוף אחריה את אוכלוסיית הכדור כולו. בעקבות תהליכי המודרניזציה המואצים מאז ואילך, שכללו גם הגירה מסיבית מאזורי הכפר אל העיר בצד התפתחויות מדעיות וטכנולוגיות, החקלאות השתנתה תכלית שינוי. לא עוד דרך חיים למרבית האנושות החיה על אדמתה אלא תעשייה שתכליתה לספק מזון למרבית האנושות שחיה במנותק מהאדמה בסביבות עירוניות ועירוניות למחצה והופכת גם בורה יותר ויותר באשר ליחסי הגומלין הראויים בינה לבין הקרקע המזינה אותה. החקלאות המודרנית כופפה ראשה למול היגיון כלכלי קפיטליסטי ומתנהלת על בסיס מודלים כלכליים שהעיקרון המרכזי המניע אותם הוא התכנות כלכלית ובמילים פשוטות שורת הרווח הסופית. הגישה הכלכלית לחקלאות נותנת יתרון לגודל ולכן היא גם נסמכת על מיכון וטכנולוגיות מתוחכמות שנועדו להגדיל את גודל היבולים. בנוסף לאלה, החקלאות בת זמננו מתקיימת על בסיס טכנולוגיות מתערבות ואגרסיביות כדוגמת הדישון הכימי, קוטלי עשבים, הנדסה גנטית של זרעים ועוד. כתוצאה מכך וחיונית ככל שתהייה לקיומנו, החקלאות המודרנית המתועשת היא אחד הגורמים המרכזיים למשבר האקלים (כך למשל 55% מגזי החממה הנפלטים לאטמוספירה מקורם בתעשיית הבשר והחלב) וכרוכה בהרס ובניצול יתר של אדם ואדמה. כתחומי חיים רבים החקלאות בת זמננו מתנהלת לפי ההיגיון הכלכלי-הקפיטליסטי הנוהג, של מקסום הרווחים למייצר תוך התעלמות, ככל שהחוק והמצפון מתירים, מהשלכות שליליות שיכולות להיות לתהליך עצמו. בשנים האחרונות החלו לנשוב רוחות של חשיבה מחדשת על יחסי

החקלאות כיום היא אחד הגורמים המרכזיים למשבר הסביבתי עימו אנו מתמודדים בשנים האחרונות... למול מציאות קשה כזו מתרחשת בשנים האחרונות מהפכה חרישית ואיטית למדי בשיטות הייצור החקלאיות



שיבולת שועל כגידול חיפויי במטע האבוקדו הצעיר - שער הגולן

אדם-אדמה ובעיקר על האופנים בהם נאכיל את האנושות במאה ה-21. להלן יוצגו כמה מהסוכנים המקומיים לתהליכי שינוי אלה.

"אני רוצה שהאדמה תישאר כאן אחרי": יוזמות מקומיות לחקלאות (אחרת) באזור הכינרת

ההכרה שהחקלאות המודרנית המתועשת, נסמכת המיכון ורווית הדישון וקוטלי העשבים, אינה רק גורם מרכזי במשבר הסביבתי שאנו חווים אלא גם מניבה תוצרת שאיכותה התזונתית ירודה, הובילה מזה כמה עשורים לצמיחתן של צורות חשיבה שונות לניהול החקלאי ולהן שמות שונים ובהם: חקלאות בת קיימא, חקלאות מקיימת, חקלאות מחדשת או רגנרטיבית ועוד. המשותף לכל אלה הוא היגיון אחר ובמידה רבה מנוגד לחקלאות המתועשת המסתמכת על משאבים מתכלים, דלקים פוסיליים ועל פי רוב התעלמות מתהליך הכליה של הקרקע. חקלאות בת קיימא קשובה יותר לשיטות חקלאיות מסורתיות, מכירה ביחסי הגומלין בין הפעילות החקלאית לקרקע/אדמה עליה היא מתקיימת ובמידה רבה לאחריותם של המגדלים להזין את האדמה החיונית לגידולים ולמנוע עד כמה שניתן ניצול של אדם ומשאבי טבע. עקרונות אלה מצויים בבסיסה של עשייה חקלאית שמתקיימת מאז 2016 בחוות קיימא בחוקוק. מדובר בהתארגנות של אנשי חינוך ואקולוגים תושבי המקום שחברו יחד לגדל תוצרת חקלאית על בסיס חזון משותף ל"עולם טוב יותר" לדבריהם. מספר עקרונות מכוננים את פעילות החווה שמשמשת כמקום תעסוקה ומקום מכיל לבני נוער שלא מוצאים עצמם במסגרות חינוכיות אחרות. ניהול החווה מתבסס על ערבות הדדית ודיאלוג מתמיד ועבודה משותפת של כל חבריה. קהילת קיימא חוקוק חרתה על דגלה גידולם של ירקות בריאים וטריים ועד כמה שניתן לאפשר צריכה ישירה מהשדה לבית הצרכנים. נאמנים לחזון זה הם אינם משתמשים ברעלים מכל סוג או מוסיפים דישון וחומרים אחרים בתהליך גידול המזון. סוגיה מרכזית שנלווית לא אחת לחקלאות הקונבנציונלית היא תנאי העסקה פוגעניים לפועלים בשדות החקלאיים ובקיימא חוקוק נדרשים לסוגיה זו ומחויבים להעסקה הוגנת שבה בריאותם של העובדים וכן כן גם שמחתם (כך באתר החווה - <https://www.kaimahukuk.org.il/>) הם עיקרון מכונן לפעילות. החווה מתקיימת משליחה שבועית של סלי מזון עד ביתם של הלקוחות ותרומות המגיעות מארגונים שונים. ירקות בריאים ניתן לייצר לפי חזון זה רק כאשר כל החוליות במעגל הגידול החקלאי מקבלות יחס נאות ומקיימות ביניהן קשרי גומלין בריאים ו"מזינים". ובאלה מרכיב שזוכה לתשומת לב רבה בקרב מגדלים "אלטרנטיביים" והוא בריאות האדמה. תובנה זו הניעה לפעילות את בן רימר, מנהל מטעי האבוקדו של שער הגולן, ועל כך להלן.

מטעי האבוקדו של קיבוץ שער הגולן עוברים בשנים האחרונות תמורה משמעותית בכל הקשור לניקיון וחישוף האדמה. הגישה שמאפיינת חקלאים רבים ולעיתים רבות הומלצה על ידי מדריכים חקלאיים היא ל"נקות" את האדמה בין שורות הגידולים כך שהרושם החיצוני הוא של מטע/פרדס/כרם מטופח ומסודר. יתר על כן, חקלאים שלא נהגו כך נחשבו כמי שלא מבינים או שאינם מאורגנים דיים. התפיסה של שדה נקי מעשבייה כשדה טוב יותר לגידול והחשש מעשבייה שתגזול משאבים מהגידולים, הובילה לשימוש הולך וגובר בקוטלי

אחת ההשלכות המשמעותיות של המהפכה החקלאית הייתה באופן אירוני התרחקות מהאדמה, שכן יצירת חברות ענק הובילה בהכרח ליותר ויותר אנשים שאינם עוסקים ישירות בחקלאות.



**עקרונות של
חקלאות בת קיימא
מצויים בבסיסה
של עשייה חקלאית
שמתקיימת מאז
2016 בחוות
קיימא בחוקוק.
מדובר בהתארגנות
של אנשי חינוך
ואקולוגים תושבי
המקום שחברו
יחד לגדל תוצרת
חקלאית על בסיס
חזון משותף ל"עולם
טוב יותר"**

עשבים, שימוש בחומרי הדברה ולעיתים חרוץ (מלשון חריצים) יתר של השטח עם כלים מכניים גדולים. שיטות אלה מובילות לדלדול וסחף קרקע וירידה בפוריות האדמה והדבר מוביל, על פי רימר, לירידה בפוריות ובכושר הנשיאה של העצים ובהמשך באיכות הפרי. בשנים האחרונות נבטה בו ההכרה שדברים צריכים להשתנות באופן ניהול המטע:

"אצלי זה הגיע מהבנה שמשהו שאני עושה במטע הוא לא עד הסוף. גדלתי באדמה הזו ואני חי אותה, ויש דברים רבים שאני עושה על אוטומט - כך למשל השימוש במונעי נביטה... המטע הוא חלק ממארג אקולוגי וכדי לטפל בו כראוי יש להתנתק מהחשיבה הכלכלית לטווח הקצר ולחשוב לטווח הארוך" (שיחה עם בן רימר, 1.2.2023).

תובנות אלה מתורגמות באופן יומי לניהול מקיים יותר של המטע. האדמה, טוען בן, אינה רק כלי קיבול לגידול הצמחים, אלא צריכה להיות מנוהלת כאורגניזם חי: "אנחנו צריכים להאכיל אותה כדי שתוכל להאכיל אותנו. זאת מערכת יחסים שאי אפשר רק לקחת ולקחת בה כי היא לא תחזיק מעמד לנצח". לשם כך הוא מנהל בקרת דישון לדיוק הדישון הכימי ושימוש בקומפוסט, מוריד את כמות חומרי ההדברה, ומקטין עד כמה שהוא יכול ריסוס בקוטלי עשבים. קו הפעולה המרכזי שהוא נוקט בו הוא שימוש הולך וגובר בגידולי כיסוי. בתמונה זו של המטע הצעיר שנטע בשנים האחרונות ניתן לראות היטב כיצד השטח בין העצים ובין שורות הגידולים אינו חשוף אלא מכוסה על ידי צמחייה.

כאשר תכפו שאלותיהם של חברי הקיבוץ ביחס ל"עשבייה" המכסה את המטע החדש, כתב בן בעלון הקיבוץ את הדברים הבאים:

"זו לא עשבייה אלא שיבולת שועל שנזרעה בכוונה בסתיו לתקופת החורף. השיבולת כוסחה לא מכבר ותישאר כחיפוי קרקע ומצע זרעים לשנה הבאה. אלו הם גידולי כיסוי, מה הם ומה תפקידם? גידולי כיסוי הם גידולים שאנחנו מגדלים בכוונה תחילה בין השורות של הגידול העיקרי שלנו בתקופת החורף... אצלנו במטע התחלנו בתהליך של שינוי גישה, או מבט שהוא קצת יותר רחב בעיניי על הגידול. לא תהליך קצר או קל להטמעה אבל תהליך הכרחי בעיניי להבנה של קיום מארג טבעי שמתקיים במטע, גם אם הוא מטע מסחרי מסודר"³.

טרם שארחיב ביחס לחשיבותם של גידולי כיסוי בשיטות החקלאות המקיימות דומה שיש להתייחס לסוגייה המורכבת והקשה מכל והוא ההכרח לניהול כלכלי רווחי של הגידול החקלאי.

המגדלים והמגדלות הפרטיים שבחרו בשיטות אלטרנטיביות לגידול טוענים כי ייתכן שבטווח הקצר הוצאותיהם עולות, אבל בטווח הארוך התשומות השונות ובעיקר איכות הגידול והרווח ממנו, משאירות אותם בשורת הרווח. דהיינו, אין מדובר במי שהתנתקו מהיגיון כלכלי-עסקי, אלא שראייתם את תפקידם, ואולי יש לומר חייהם כחקלאים, מחייבת אותם לאחריות, לא רק לממד העסקי של הגידול, אלא לסך כל המרכיבים שקשורים בהיותם מגדלים, ובעיקר תפיסתם את עצמם כחלק ממארג חברתי-אקולוגי, ואחריותם להמשך תפקודו התקין. דוגמה מובהקת לכך היא ממשטע אבוקדו נוסף שנטע בשנים האחרונות באזור ומנוהל בהתאם להיגיון סביבתי ועקרונות גידול מקיימים:

"מדובר במטע של 100 דונם אבוקדו. אני כן מדשן אבל בכמות מינימלית, הדישון הוא נמוך מהמלצות האגרונומים של חברות הדשן ומשרד החקלאות. בריסוס אני משתמש רק היכן שאין לי אפשרות לכסח ורק בשנים הראשונות עד שהמטע "סוגר את הנוף". מכיוון שאני מקפיד על שמירת ממשק גידולי חיפוי נוצרה אצלי בעיית מכרסמים כלומר מכת עכברים. אך מכיוון שאני לא מרסס או מדביר ברעל שיכול גם להוביל להרעלות משניות (כלומר מותם של בעלי חיים שיאכלו את העכברים המורעלים, נ. ל.) בניתי ארבע תיבות קינון בעבור תנשמות. אני בעיקר מקפיד על עשב נמוך המאפשר לדורסים/שועלים ותנים לצוד כל הזמן בשגרה. (מתוך שיחה, 8.2.2023).

השימוש בתנשמות להקטנת אוכלוסיית המכרסמים הוא מהלך המאפשר פתרון הבעיה ללא השלכות סביבתיות נוספות. בתשובה לשאלתי מדוע? כלומר מדוע כל הטרחה, ענה אותו מגדל: "חשוב לי מה שאשאר אחריי - חשוב לי שהמטע והאדמה יהיו גם אחריי". תשובה זו היא הביטוי המזוקק ביותר להבנה שדרכי הגידול הנוכחיות ברובן אינן מקיימות ומובילות לחיסולה של האדמה ובמשתמע לחיסול האפשרות לחיים על פני כדור הארץ. לכך בדיוק כיוון מרקס כאשר עסק בהפרדה שמייצרת החשיבה הקפיטליסטית בין האדם לאדמה והנזק המתמשך לאדמה כתוצאה מאי החזרתם של חומרי התזונה אליה בדרך הטבעית. גידולי החיפוי שהם חלק מרכזי בתהליך עיבוד המטע מסייעים במספר סוגיות מהותיות לבריאותו של המטע. הם הכרחיים לתהליך שימור הקרקע שכן שורשי העשבים מחזיקים את הקרקע ומונעים סחף. הגבעולים והעלווה של הצמח מסייעים בהקטנת האנרגיה של טיפות הגשם הניתכות בקרקע ומקטינים בדרך זו את עוצמת פגיעתן בקרקע ובהכרח את תהליכי הפגיעה

3 ב. רימר, 'קטעים
מהמטעים', עלון קיבוץ
שער הגולן, ינואר 2022.



התקנת תיבות קינן לתנשמות במטע החדש



גם לאחר כיסוח העשבוניים נותר מצע חיפוי על הקרקע

בקרקע. העשבים מנקזים עודפי מים מבתי השורשים של העצים בתקופות רטובות ומייצרים בדרך זו קרקע מאווררת ומנוקזת יותר החיונית לגידולם התקין של העצים. בשיטת גידול זו יש חיסכון ניכר בחומרי הדברה שהתייקרו מאוד בשנים האחרונות.

גישה הוליסטית לניהול המטע שכרוכה בהכרות עם האדמה, עם האזור ומורשתו האנושית והחקלאית ולא רק עם הגאוגרפיה והגיאומורפולוגיה, ותחושת אחריות לא רק לאיכות התוצרת אלא גם לבריאות האדמה, לבריאות הלקוחות - מצויים בליבה של העבודה החקלאית של שיר גת ממעלה גמלא. כבת ממשיכה לחקלאי שפועל כבר עשרות שנים ברמת הגולן התוודעה מילדותה לצורת הניהול המודרנית של מטע המנגו המשפחתי. כאשר בגרה ונטלה על עצמה את ניהול המשק החלה ליישם בו תובנות שהבשילו בה לאורך השנים השזורות ושלובות במקומיות, כלומר בהיכרות אינטימית ותחושת בית למרחב ולנוף בו היא חיה. אין זה מקרי בעיניי ששיחתנו "תובלה" והועשרה בלחם שנאפה בבית שהוגש יחד עם תבשיל חוביזה. החוביזה היא החלמית, אינה נמכרת על פי רוב בחנויות ירקות קונבנציונליות והופעתה לשולחן פירושה, ראשית לכל, היכרות אינטימית עם הסביבה ויציאה משבלונת הירקות הרגילה, ושנית, הנכונות לפנות זמן ולהשקיע מאמץ בקטיפתה. זמן וסבלנות, טוענת שיר, הם מרכיבים מרכזיים לחקלאות המחוברת למקומה, ומקיימת יחסים הרמוניים עם הסביבה ועם בני האדם הניזונים ממנה. אני חקלאית, היא מצהירה, וככזו: "התפקיד שלי הוא לשמור על האדמה עליה אני חיה ולייצר מזון בריא לכולם" (שיחה עם שיר גת, 14.2.2023).

הניסיון וההיכרות עם החקלאות הקונבנציונלית הובילו אותה למסקנה שמחירה של גישה חקלאית זו הם יקרים מידי והתשלום אינו רק בקופה במחיר הירק או הפרי הנמכר לנו אלא במעגל הרס של תשלומים שנלווה לה - לה כמגדלת, לאדמה ולבריאותם ותזונתם של הצרכנים. לפיכך, במטע שלה היא מגדלת מנגו וזני מורשת, בעיקר של תאנים מקומיות. בדומה לתבשיל החוביזה שהגישה שיר, גם צורת ניהול המטע שלה היא קריאת תגר על הגישה המודרנית-קונבנציונלית שמאפיינת את החקלאות בעידן המודרני והגישה העסקית-קפיטליסטית שמתמקדת בשורת הרווח ומתעלמת מכל הבעיות הנלוות לה. בניגוד לשיטות המקובלות, היא אינה מרססת את המטע מזה מספר שנים ואינה מסירה את ה"עשבייה" וכבר רואה תשומות הולכות וגוברות, הן באיכות הפרי והן באיכות האדמה. בשטחים שבין העצים היא דואגת לשתילה של צמחים קושרי חנקן כדוגמת שיבולת שועל או זנים ממשפחת הפרפרניים, אלו מסייעים בתהליך התאוששות האדמה והזנתה בחומרים שיטיבו בסופו של יום גם עם תנובת המטע. וכך בשנים האחרונות מטע המנגו ועימו זני בראשית של תאנים, בעיקר מסוגים מקומיים (שיטוי וביתג'אני), מטופחים בסבלנות ובריאה לטווח הארוך, ובדרך זו טוענת שיר היא מצליחה לקיים "מערכת שהיא חלק מהמערכת האקולוגית" ולא תחנה נוספת לגרימת נזק סביבתי ודלדולה של האדמה.

מחשבות להמשך

מערכת המזון העולמית מצויה במשבר מתמשך שנגרם בין השאר בשל הידלדלות האדמות העומדות לרשותנו לגדל עליהן את מזוננו. תהליך המודרניזציה המואצת שעברה החקלאות ב-150 השנה האחרונות הוביל אמנם להישגים משמעותיים ולגידול אקספוננציאלי בתנובה, אך גובה מאיתנו, מהסביבה ובוודאי מהחקלאים, מחירים עצומים. במחירים אלה פתחתי דיון זה תוך אזכור הגותו של קרל מרקס בסוגייה זו ותיאור של משבר סביבתי-כלכלי-חברתי שהתרחש בארצות הברית כתוצאה ישירה של אימוץ גישה מתועשת וממוכנת

המגדלים והמגדלות הפרטיים שבחרו בשיטות אלטרנטיביות מחויבים לאחריות, לא רק לממד העסקי של הגידול, אלא לסך כל המרכיבים שקשורים בהיותם מגדלים, ובעיקר תפיסתם את עצמם כחלק ממארג חברתי-אקולוגי, ואחריותם להמשך תפקודו התקין



צילומים: שיר גת



מטע המגנו של משק גת - עלוות הכיסוי שנותרת על הקרקע.

תאנים מזן מקומי.

לחקלאות. אחד הפתרונות המוצעים כיום לצמצום השלכותיה ההרסניות של החקלאות המודרנית על הסביבה ומכאן גם על בזבז המזון העולמי, הוא מעבר לתזונה פלנטרית וחקלאות מקיימת. זהו אחד התוצרים המשמעותיים של ועדת מומחים עולמית שפעלה בשנים האחרונות תחת השם ועדת לנסט-אייט (Lancet-Eat). הוועדה מבקשת לעודד תזונה עשירה בסוגי מזון מן הצומח ודלה יחסית בסוגי מזון מן החי המשפרת הן את בריאות האדם והן את בריאות האדמה והסביבה. לכך הם קוראים דיאטה פלנטרית כלומר סגנון אכילה המתחשב בצרכי הסביבה ולא רק בצרכי האנושות. כדי למנוע את המשך ההידרדרות עלינו לבחון מחדש את ההיגיון המניע את שרשרת המזון העולמית. אחת המסקנות של הוועדה היא שיש להגביר את מקומם, משקלם ומעמדם של המשקים הקטנים והבינוניים ולהימנע מהמשך המגמה הקיימת של לגדול או לחדול. מהלך זה יעודד הגברת הגיוון וימנע הרס סביבתי נוסף. החקלאים שהצגתי כאן ודומיהם ברחבי העולם מובילים שינוי מהותי ביחסם לאדמה, בגישתם לתנובת השדה ואיכותה ובוודאי בהבנת מקומם בתוך מעגל ההרס הנוכחי של תהליכי ייצור המזון. הבעיה המרכזית שעוצרת חקלאים רבים מלשנות את דרך עבודתם בשדה היא ראשית, קבלת העמדה המקצועית הרווחת המיוצגת דרך מומחים, ושנית, הצורך לשרוד כלכלית והחשש שיציאה לתהליך כפי שתיארתי בקצרה כאן על ידי הדוגמאות המקומיות שלנו מארץ הכינרת, יוביל להפסדים שלא יוכלו לעמוד בהם. לצורך כך הצעתי היא כי המדינה תשנה את תפיסתה ביחס לתפקידה או נסיגתה עד עתה מלהיות כגורם מווסת ומגן על היצרנים המקומיים. לצורך כך יהיה עליה להתנתק מההיגיון הכלכלי גרידא המוביל את התנהלותה ולאמץ תובנות חדשות הלקוחות מתחומים כדוגמת החינוך או הרווחה. וכמו בחיינו הפרטיים יש לזכור, כי לא הכל יכול להימדד בשורת רווח והפסד. בסופו של יום, לנוכח המשבר הסביבתי-אקלימי המתקדם בקצבים מואצים ממה שסברנו בתחילה וירידה מתמדת באיכות המזון, ובמילים אחרות, איכותה של התוצרת החקלאית וחומרי התזונה המגיעים ממנה אלינו, המשימה המיידית היא שינוי התפיסה התרבותית הרווחת. תפיסה המצדיקה, מפארת במידה רבה, ובוודאי אינה מגנה, שימוש נצלני של הסביבה ובני האדם כדי לייצר מזונות יקרים אנרגטית, סביבתית וכלכלית לרווחתם של מעטים, בעוד חלק הולך וגדל של העולם הופך שביר יותר ורעב יותר. האם מדובר במהלך אוטופי? בן משער הגולן, שיר ממעלה גמלא ואחרים שכבר החלו בתהליך אינם מנותקים וחלילה לנו לקטלגם כ"מחבקי עצים סהרוריים". הם מציגים אלטרנטיבה בת קיימא למצב ההרסני הקיים ושומה עלינו להיות קשובים לה. המעבר ממעגל ייצור מזון הרסני למעגל מקיים חייב לעבור שינויים בצורת ייצור, הפצה וצריכת המזון העולמית, ולחקלאות ולחקלאים יהיה תפקיד מכריע באלו.

כדי למנוע את המשך ההידרדרות עלינו לבחון מחדש את ההיגיון המניע את שרשרת המזון העולמית. אחת המסקנות של ועדת לנסט-אייט (ועדת מומחים עולמית) היא שיש להגביר את מקומם, משקלם ומעמדם של המשקים הקטנים והבינוניים מהמשך המגמה הקיימת של לגדול או לחדול



הקוראים מוזמנים לפתור את החידה בעזרת התמונה ולאחר את המקום שנמצא ברחבי אגן ההיקוות של הכינרת.

את הפתרון המלא יש לשלוח למייל yaels@kineret.org.il בין הפותרים נכונה יוגרל פרס

הנה החידה:

מי לתוך טאבון מים קרים מזרים?
זו שמלה מקומית, טוענים אחרים
למען האשד חצבו מדרגות
בהנחיית הזר, שגם ייבא פרות
ובמורד, אם נרים מבט
נוכל לראות אישה חכמה אחת
שתמורת ראש אחד כרות
את העיר הצילה, ונכנסה לספרות

כתב: רון לביא

צילום: עזרא ביאזי

פתרון החידה מהגיליון הקודם:

בריכת החורף בכפר הצ'רקסי ריחניה

הזוכה:

יעל משרדי, שדה נחמיה



צילום: גיל מועלם

חוף צמח בדרומה של הכינרת הוא חוף קצת אחר

כאן אין קופה בכניסה. לא תוכלו להקים אוהל, לא להבעיר מנגל ולא להשמיע מוזיקה, אבל - - -

כאן תוכלו ליהנות מכינרת אמיתית, כפשוטה. שקטה, נוצצת ויפה, והרי הגולן והגליל חובקים אותה ממערב וממזרח.

שבו על ספסל או על הדשא והביטו סביבכם.

בעונת האביב תגלו שהכינרת משתנה, קרינת השמש עולה, המים מתחממים ועופות המים והגדה מתעוררים לפעילות. סמוך לקו

המים ובין הקנים תראו

אנפות התרות אחר מזונן

במים הרדודים, קורמורנים

מייבשים כנפיים לאחר

צלילה, לבן החזה ופרפור

עקוד, שלדג העומד על

קנה ומדי פעם מבצע יעף

מעל המים וצולל ברגע הנכון לשלות לו דג. במרחק-מה מהחוף

שוחים הטבלנים והברווזים, וצדים את מזונם במים העמוקים, בין

בשחייה ובין בצלילה.

אם תביטו לאחור תבחינו מעבר לכביש בבניין גדל-ממדים, מוזנח. זוהי

משטרת צמח ההיסטורית, מצודת טיגארט בריטית שנבנתה לאחר

המרד הערבי, כדי לאפשר לבריטים שליטה טובה יותר באזור. ב-23

באפריל 1948 הותקפה משטרת צמח בידי כוח מחטיבת גולני, אך

הבריטים הדפו את ההתקפה. כמה ימים לאחר מכן נמסרה המשטרה

לידי הערבים, אבל הפעם הצליחו כוחות גולני להשתלט על הבניין.

ב-15 במאי פלשו כוחות סורים לעמק הירדן, ובמהלך הימים הבאים

השתלטו על המשטרה והגיעו עם הטנקים שלהם עד לגדרות דגניה,

שם נהדפו. התאריך הגורלי הזה הוא ה-21.5.1948.

במשך השנים עבר חוף צמח גלגולים שונים ובארבע השנים האחרונות

עמד עזוב ונטוש, עד שבנובמבר 2020 עבר לאחריות איגוד ערים

כינרת ובמרץ 2021, בסיומן של עבודות שיקום נרחבות, נפתח לציבור

הרחב. לתהליך קדמו, כחוק, אישור של ועדת הפנים של הכנסת,

והחלטה משותפת עם המועצה האזורית עמק הירדן.

מה בחוף?

ברזיות, שירותים ומלתחות. הרחצה במים מותרת אך ורק בעונת

הרחצה ובשעות הרחצה. שימו לב! הרחצה ללא מציל מסוכנת ואסורה.

איך מגיעים?

'חוף צמח' מופיע ב-waze. חונים (חינם) מעבר לכביש, בחניון של

המרכז המסחרי 'מול כנרת'. חוצים בזהירות במעבר החציה, ואתם

בחוף. והקפה? תוכלו להכין אותו במקום או להתפנק בקפה ומאפה

במרכז הקניות.



בפסח מטוילים בכינרת

טבע, נוף, אדם בסובב כינרת

יום ב' 10.4.23 י"ט ניסן תשפ"ג (ד' חוה"מ)
 נתחיל ברחבת חניית בית יגאל אלון, ומשם בהקפצת אוטובוס לנחל עמוד. נלך בטיילת נחל עמוד, נחצה את הנחל ונמשיך בשביל בנופיה הקסומים של הכינרת. נבקר בבית העלמין של קיבוץ גינוסר, נשמע על יגאל אלון ונצעד עד בית יגאל אלון. שם תתקיימה פעילויות נוספות של אקו כינרת ובית יגאל אלון. **מפגש: 10:00 בחניית בית יגאל אלון. אורך המסלול: כ-2.5 ק"מ משך הסיור: כשעתיים דרגת קושי: קל עם ירידה קטנה מגדת נחל עמוד לתוך הנחל. המסלול לא מתאים לעגלות תינוקות. ציוד: נעליים נוחות להליכה, כובעים, מים. הסיור ללא תשלום. יש להרשם מראש.**

שקיעה, גיונגל ונוף

יום א' 9.4.23 י"ח ניסן תשפ"ג (ג' חוה"מ)
 נתחיל בבית גבריאל ונצא משם עם אוטובוס למטעי הבננות של מעגן. נתחיל בצעידה על שביל סובב כינרת בגיונגל הישראלי ונראה תצפיות נוף קסומות על הכינרת. נעבור בשולי קיבוץ מעגן ובשביל המקסים במכללת כינרת ונסיים בבית גבריאל לקראת שקיעה. מי שירצה יוכל לקנח בקפה בבית גבריאל. **מפגש: 16:00 בחניית בית גבריאל יש להגיע בזמן! אורך המסלול: 2.5 ק"מ משך הסיור: כשעתיים וחצי דרגת קושי: בינוני, המסלול לא מתאים לעגלות תינוקות. ציוד: נעליים נוחות להליכה, כובעים, מים. הסיור ללא תשלום. יש להרשם מראש.**

הפלגות בספינת 'המעבדה השטה'

הצטרפו להפלגה מודרכת וחוויתית בספינת 'המעבדה השטה', בואו להיות חוקרים ליום אחד ולגלות את המערכת האקולוגית המופלאה של הכינרת. על הספינה תוכלו לצפות בתפעול ציוד הדיגום והמחקר המשמש חוקרי ימים ואגמים. לאחר ההפלגה תושלם תמונת המחקר במעבדת אקו כינרת בבית יגאל אלון. בסיום הפעילות ניתן להישאר לפעילויות השונות בבית יגאל אלון. תצוגת 'המעבדה השטה' תפעל בבית יגאל אלון בין השעות 11:00-15:00 הכניסה לקהל חופשית.

ההפלגות תצאנה ממצח גינוסר (בית יגאל אלון) בימים:

ראשון, 9/4/23 י"ח ניסן תשפ"ג (ג' חוה"מ) - בשעה 12:00 ובשעה 13:30
שני 10/4/23 י"ט ניסן תשפ"ג (ד' חוה"מ) - בשעה 12:00 ובשעה 13:30

אין אפשרות לחכות למאחרים, הספינה תצא בזמן! יש להגיע למקום ולרכוש כרטיסים כחצי שעה לפני ההפלגה. עלות: 30 ₪ מחיר אחיד מבוגרים וילדים מעל גיל 3. שימו לב: מספר המקומות מוגבל ויש להרשם מראש.

סדובסקי ברלין



להרשמה ופרטים נוספים
 לאתר kineret.org.il

מספר
 המקומות
 מוגבל