

טבריה  
TIBERIAS  
שולם PP  
6933

# ארץ הכינרת

גיליון מס' 29 | תשרי תשפ"א ספטמבר 2020  
ביטאון רשות ניקוז ונחלים כינרת - בשיתוף איגוד ערים כינרת

גיליון סתיו



## לקראת הסתיו ארצי חמה נושמת...

קוראות וקוראים,  
בחרתי לפתוח את דבריי במילותיו של יורם טהרלב, שכתב שיר על סתיו ולא  
שכח את ימי הקיץ שקדמו לו...

*"יושוב ירדה עלינו שיירת חסידות, / בדרך מן השלג אל השמש. /  
ובחולצת שבת הלבנו השרדות, / לקראת הסתיו ארצי חמה נושמת.  
הנה יורד הסתיו עם השקיעה העצובה, / על דרך העפר ועל עקבות האהבה.  
על מרחבי השלף ולובן הכותנה, / על פני האנשים צרובי הקיץ"*

חולף לו הקיץ, הסתיו כבר בפתח. שינויי עונות תמיד ממלאים את ליבנו בצפייה  
ובתקווה לקראת הבאות - לקראת שנה יותר טובה, לקראת עונת גשמים ברוכה,  
לקראת הבנות בין אנשים, קבלת האחר ובכלל...  
שנה לא פשוטה מסתיימת לה, "שנת הקורונה", שהעמידה אותנו בפני אתגרים  
קיומיים והכריחה אותנו להתמודד עם מציאות חדשה ומורכבת, כמו הייתה  
לקוחה מסרט מדע בדיוני.  
התמודדנו עם סגר, עם אבדן הכנסה, עם חוקים חברתיים חדשים שנועדו לצמצם  
את ההדבקות.

אנו ברשות הכינרת, התמודדנו עם קהל עצום ורב שהגיע לשהות בחופי הכינרת  
ובנחלי אגן ההיקוות, לאחר שנמנעה ממנו היכולת לבלות את חופשת הקיץ  
בחוף. הייתה זו שנה מאתגרת, שהעמידה את כח הרצון והיצירתיות של כולנו  
במבחן ואני יודע כי למרות האתגרים, הצלחנו לעמוד במשימה ולקלוט את  
מאות אלפי הנופשים בצורה מיטבית ומקצועית.  
ובימים אלו, בסופו של הקיץ ותחילתו של הסתיו, בימים שבין ראש השנה ליום  
כיפור, נאחל ונייחל שתהיה לנו שנה טובה. שיזרמו הנחלים בשצף קצף וימלאו  
את הכינרת ויאפשרו לטבע ולאדם חיים בריאים ומאושרים.  
לעובדי ועובדות רשות הכינרת ולמנכ"ל צביקה סלוצקי, אני רוצה להודות  
באופן אישי על המאמץ הגדול שנעשה בקיץ האחרון, ולאחל לכם חגים שמחים  
ובילוי נעים בחיק משפחותיכם.

## שלכם באהבה,

מוטי דותן  
יו"ר רשות הכינרת





איזו מין שלוה. צילום: טלי בר

### כתבות

**17 "עדיין נותרה עבודה רבה לקידום הגליל"**  
 ראיון אישי עם בני בן מובחר ראש  
 המועצה האזורית מבואות חרמון /  
 יעל שביט, תקשורות

**22 מודל מתמטי מתקדם בשירות הכינרת /**  
 יעל אמיתי המעבדה לחקר הכנרת, חקר ימים ואגמים

**26 חילופי אוכלוסייה בכינרת:**

"הכחולים" נגד "האדומים" / משה גופן

**38 על דולמנים ואומנות סלע בגליל ובגולן /**  
 אורי ברגר, רשות העתיקות וגונן שרון, המכללה  
 האקדמית תל חי

### מדורים

**4 מעט לעת / צביקה סלוצקי**  
**הכל זורם**

**29 חינוך וקהילה**

- שומרי הדן / מירה פלד
- נחל סעאר - תושבי מסעדה יוצרים מציאות חדשה /  
 דפנה בן ברוך
- בצל הקורונה - חודשה תערוכה חדשה בבית  
 אוסישקין / ענת ניסים וסער נודל
- מורד הירדן מאחורי הקלעים / דוריס שאהין  
 עסאקלה

**35 לגעת בטבע לגעת ברוח**

- השביל הלאומי בנוף קסום ומקומי מיער פוריה  
 ועד לכינרת / דניאל וקנין
- קצת עזרה מחברים, מיומנו של חובב טבע /  
 עידן בן שלום
- ושבו פרות לגבולן - פרויקט השקתות בגולן /  
 נעמה מנספלד
- "שליחותה של האחות העבריה - סיפורה של תחנת  
 "טיפת חלב" בסמח (צמח)1942-1947 / ראובן גפני

**47 הפסקת קפה וחידת הגליון**



עורכת ראשית ומפיקה בפועל: יעל סלע  
 עריכה לשונית: חגית שני

מו"ל: רשות ניקוז ונחלים כינרת. כל הזכויות שמורות  
 השער: חצבים צילום השער: רוני אלוש

לתגובות: 04-8591908, yael@lakekinneret.co.il

המערכת אינה אחראית על תוכן המודעות.

עיצוב גרפי והדפסה: דפוס כינרת טבריה 04-6797777

## ארץ הכינרת

ביטאון רשות ניקוז ונחלים כינרת  
 בשיתוף איגוד ערים כינרת



בתוך חודשי הסליחות והחגים, ניתן שוב  
להתבונן בתוכנו -

## אין ספק כי שנה זו לימדה את כולנו שיעור חשוב



השנה למדנו רבות על עצמנו כבני אדם וכחברה. ראשית, למדנו שאנו, בני האדם, אינם כל יכולים למרות הטכנולוגיה המשוכללת, ואנו לא חסינים לכל. וירוס קטן ונחות מבחינה ביולוגית, מסוגל לפגוע בכל אדם. וירוס שהזיק לכלכלת המעצמות והמדינות, העמיד אותנו מול מראה חדשה שלא הכרנו. ההתמודדות אינה פשוטה, בעיקר כי אין בנמצא פרוטוקול בעולם וכולנו צריכים להלך בזהירות וללמוד מחדש את התוואי הנכון. אמר הפילוסוף אפיקטטוס: "שעת המשבר היא המגלה את אופיו האמתי של האדם" ואכן בעת זו גילינו את החזקות והחולשות בתוכנו ובחברה סביבנו.

כל שנה חדשה מאפשרת התבוננות פנימה והחוצה, לבדיקת הדברים שנעשו בשנה החולפת וחישוב דרכנו לשנה שתבוא; אבל השנה האחרונה הוליכה אותנו בדרך עקלקלה. נדמה כאילו אנו חיים במציאות מדומה ותיכף נשוב לשגרה, מיאנו להבין שאנו עומדים בפני תקופה ארוכה, בה נאלץ להסתגל להתנהלות שונה מהעבר. עם זאת, למדנו להודות על מה שיש ולהסתפק בפחות, להוקיר את המשפחה וחברי האמת, את הסביבה הקרובה התומכת, את החברים לעבודה שהיטו שכם בימים קשים ולהודות על המקום בו אנו חיים בצפון הארץ, במרחבים בעלי אוויר פתוח ואגם נפלא.

אנו מסיימים קיץ עמוס בחופי הכינרת, לאחר תקופה של סגר הקורונה, שלאחריה נפתחו החופים ועשרות אלפי אנשים הגיעו מדי יום, כמו ביקש כל עם ישראל לנשום אוויר, לנפוש וליהנות מהכינרת, ממפלס גבוה ומזהים. עם ההמונים באו גם הקשיים - הצוותים שלנו עסקו באכיפת השקט, תעבורה וניקיון ובמצבים לא תמיד פשוטים. למרות זאת היה קיץ נפלא, החופים היו נקיים ואנשים בילו ונהנו.

בתקופה האחרונה פקדנו וסיירנו עם צוות רשות הכינרת, המהנדסים והפקחים, ברשויות רבות באזור הצפון, בכדי לטפל במצוקות ובבעיות בשטח לקראת החורף הקרוב, שעדיין לא ברור כיצד יראה. אנו מכינים תוכניות בתחום הניקוז, מעברי מים, שיקום נחלים ועוד. ראשי הרשויות מבקשים ייעוץ בתחומים רבים ואנו נענים לקריאה, ויחדיו מכינים תוכניות ופרויקטים משותפים לטובת הציבור.

כאן המקום להגיד תודה לכל שותפינו שסייעו ונענו לקריאותינו לאורך הקיץ שטרם הסתיים, משרדי הממשלה ובעיקר משרד הפנים, המשרד לביטחון פנים, המשרד לקידום קהילתי, לראשי הרשויות באזור, למשטרת ישראל, לארגונים הירוקים, למתנדבים הרבים שסייעו בניקיון ולרוב רובם של הנופשים שנענו לאתגרי הזמן והמקום, נשמעו, סייעו ונהנו.

ברצוני לאחל שנה טובה ולהודות לכל עובדי רשות הכינרת ואיגוד ערים כינרת, על הסיוע המוצלח באתגרים שעמדו בפנינו בעונה ייחודית זו ועל לקיחת אחריות אישית של כל אחד בתפקידו ברשות הכינרת. רק יחד נצליח לעבור את משוכות המציאות ולהמשיך לשאוף לתוכניות העתיד, שרקמנו והושהו מעט, להמשך מוצלח ולשינוי פני המציאות בחופי הכינרת.

בגיליון הנוכחי - ראיון עם בני בן מובחר יו"ר אשכול גליל מזרחי וראש המועצה האזורית מבואות החרמון; דנה בכר על סיכום עונת הרחצה; עו"ד חיים שטרן על מדיניות אכיפה באיגוד ערים כינרת; אושרי ילוז על מורד הירדן; האדריכל אילן איזן כותב על תמ"א 13; פרויקט 'כינרת בטוחה'; הסברה במורד הירדן; דניאל וקנין על שביל סובב כינרת; ועוד.

*"יְבָרְכֶךָ ה' וַיִּשְׂמְרֶךָ, יְאֵר ה' פְּנֵי אֱלֹהֵי וַיְחַנְּךָ, יִשְׂאֵה' פְּנֵי אֱלֹהֵי וַיִּשֶׂם לְךָ שְׁלוֹם".*  
(ברכת כוהנים, במדבר פרק א' פסוקים כד-כ"ו).

שנה טובה ומועדים לשמחה,

צביקה סלוצקי

מנכ"ל רשות ניקוז כינרת



צילומי רחפן: שי מזרחי, רשות הכינרת



האי בכינרת 2019.

האי בכינרת 2020.

## מפלס הכינרת - בסוף קיץ 2020<sup>1</sup>

בסוף החורף האחרון עמד מפלס הכינרת המרבי ברום 208.89- (בתאריך 15.05.20) - 9 ס"מ מתחת לקו האדום העליון. כזכור, לא היה צורך בפתיחת סכר דגניה. עם נתוני פתיחה טובים כאלה, החל מפלס הכינרת לרדת מיום 16.05.2020. הירידה הקיצית במפלס הכינרת המתחילה מרום כל כך גבוה, מביאה אתה "שיאים" חדשים. כך למשל, מפלס הכינרת ב-01.08.2020 היה 209.39- שהוא המפלס הגבוה ביותר לחודש אוגוסט מאז שנת 1993, אז עמד המפלס ברום 209.01-.

לכל העונה. לפי קצב הירידה הנוכחי, נראה כי השנה תהיה ירידת המפלס הקיצית נמוכה מהממוצע, ובכל מקרה עד סוף הקיץ מפלס הכינרת המינימלי יהיה גבוה יחסית לשנים קודמות. במצב כזה הסיכוי לפתיחת סכר דגניה בחורף הבא הולך ועולה (תלוי כמובן בכמות המשקעים של החורף הבא). האי מול חוף מעגן, שהתגלה לפני שנים כאשר מפלס הכינרת היה בשפל עמוק, הפך להיות מדיד ויזואלי למצב מפלס האגם. גודל שטחו של האי שמתגלה או מוצף מהווה אינדיקציה לגובה המפלס. במהלך השנים הרבות של מפלסי כינרת נמוכים התפתחה צמחייה על האי שהלכה וגדלה ו"תפסה גובה". גם במפלס הגבוה של סוף החורף האחרון שהגיע, כאמור, עד 9 ס"מ לפני הקו האדום העליון, הציצו ראשי הצמחים מעל לקו המים למרות שקרקעית האי היתה שקועה עמוק מתחת לקו המים.

מאז הפתיחה המאוחרת של חופי הכינרת לציבור בגלל מגפת הקורונה (ב-20.05.20), עומס הנופשים על החופים גדול מאוד. התנהלות החופים הציבוריים ע"פ "התו הסגול" מאלצת את איגוד ערים כינרת לסגור חופים לעיתים תכופות כדי לעמוד במגבלות "התו הסגול". אין ספק שהמפלס הגבוה של האגם וחוסר האפשרות לבילוי חופשה בחו"ל הם הגורמים העיקריים לעומס הרב של נופשים בכינרת השנה.

לקראת השנה החדשה, נתפלל ונאחל לכולנו שנה טובה ומבורכת, שנה גשומה, שנה של כלכלה טובה, שנה שבה נצליח למגר את נגיף הקורונה, שנה של יותר אהבת חינוך וערבות הדדית, שנה של בריאות טובה ואיתנה לכולנו.

<sup>1</sup> מבוסס על נתוני השירות ההידרולוגי של רשות המים.

ע"פ נתוני השרות ההידרולוגי של רשות המים, גם הזרימה בירדן,

### פנחס גרין

משנה למנכ"ל רשות ניקוז ונחלים כינרת

כפי שנמדדה בגשר הפקק בתחילת אוגוסט (8.2 מ"ק לשנייה), גבוהה משמעותית מהממוצע למועד זה, 5.1 מ"ק לשנייה, וגדולה מהספיקה שזרמה במועד זה בשנה שעברה (7.3 מ"ק לשנייה).

גם הספיקות במקורות הירדן, במעיינות הדן והבניאס נותרו משמעותיות בתחילת אוגוסט. במעין הדן נרשמה בתחילת אוגוסט ספיקה של 8.9 מ"ק לשנייה, ע"פ נתוני השרות ההידרולוגי, בדומה לספיקה בתקופה המקבילה אשתקד. ספיקה זו גבוהה בכ-27% מהספיקה הממוצעת לתקופה זו (7.0 מ"ק לשנייה). במעין הבניאס נמדדה בתחילת אוגוסט ספיקה של 1.3 מ"ק לשנייה וגם היא גבוהה בכ-11% מהספיקה הממוצעת לתקופה (1.17 מ"ק לשנייה).

ריכוז הכלורידים בכינרת עמד בתחילת אוגוסט על 264 מגכ"ל, אותו ריכוז שנמדד גם בתחילת יוני ויולי, לעומת 323 מגכ"ל בתחילת חודש ינואר 2019 (שהיה הריכוז הגבוה ביותר מאז שנת 1968). ההפחתה בריכוז הכלורידים באגם נובעת, כמובן,

מתוספת המים הגדולה לכינרת בשני החורפים האחרונים. נכון להיום (04.09.2020) ירד מפלס הכינרת ב-65 ס"מ והוא נמצא ברום 209.54-, 74 ס"מ מתחת למפלס המרבי (הקו האדום העליון: 208.80-) ו-3.46 מ' מעל לקו התחתון האדום (-213.00).

קצב ירידת המפלס עד היום עומד על כ-0.5 ס"מ ליום. הירידה הממוצעת במפלס הכינרת במהלך עונת הקיץ היא כ-1.6 מ'





צילום: יוני דותן, רשות הכינרת

החוף הנפרד בחוף גולן, מקטע 13, קיץ 2020

# עונה שוברת שיאים בכינרת

כל מי שמכיר את הכינרת ואת חופיה, יודע כי קיץ קורונה שכזה עוד לא היה.

של חודש אוגוסט הינם אירועי רעש. ב-30% נוספים מדובר באירועי טיפול בהתקהלויות ופציעות, והיתר - טיפול בהצבת אוהלים שהוצבו במקומות שאינם מיועדים לכך, ונדליזם, אלימות, עבירות תנועה, בטיחות השיט וכדומה.

הביקוש הגבוה לביילוי בכינרת, הביא את מועצת איגוד ערים כינרת לקבלת החלטה לדחות עבודות פיתוח בהיקף של כ-40 מיליון ₪ אשר אמורות היו להתחיל בחוף צאלון, שכבר נסגר וגודר לרגל העבודות במהלך סגר הקורונה. ההחלטה נתקבלה על מנת לתת מענה לצורך הציבורי הדחוף של שטחי נופש פעילים סובב כינרת.

הצוותים באגף מינהלת הכינרת פעלו במשך כשבועיים אינטנסיביים להשגמת החוף, אשר לא תוחזק לקבלת קהל לקראת פתיחת העונה, וזאת בזמן הקצר ביותר האפשרי. סוכת ההצלה שפונתה מהקטע המוכרז הוחזרה אחר כבוד אל החוף, טופלו מערכות החניון האוטומטי ומערכות החשמל והכריזה, בוצע גיזום בטיחותי של עצים וכיסוח צמחייה - והחוף נפתח לקהל בתחילת יולי, לרווחת נופשי הכינרת.

החלטה חשובה נוספת של מועצת האיגוד עסקה במתן מענה לרחצה נפרדת לציבור הדתי חרדי, וזאת במקטע נוסף על

## דנה בכר

מנהלת אגף מינהלת הכינרת

שני חורפים ברוכים, מפלס גבוה של כינרת במלוא תפארתה, סגר הקורונה באביב

והשמיים הסגורים - הביאו אל הכינרת מעל ל-2.1 מיליון נופשים מתחילת העונה, אשר נפתחה בצל הקורונה, ב-20 במאי 2020.

בחודש אוגוסט לבדו ביקרו בכינרת מעל למיליון נופשים, אשר השאירו אחריהם כ-725 טון אשפה בחופים שפעלו בקיבולת שיא במהלך כל החודש, כאשר הדבר ניכר בעומסי התנועה סובב כינרת, בחניונים אשר נסגרו ונפתחו לסירוגין כל העת וכמובן במספר האירועים המטופלים.

'מוקד כינרת בטוחה' אשר צופה ב-160 המצלמות שהוצבו ברחבי החופים, בפרויקט המשותף של איגוד ערים כינרת והמשרד לביטחון פנים, טיפל מאז פתיחת העונה ב-390 אירועים, כ-235 מהם רק בחודש אוגוסט. פילוח סוגי האירועים מעמיד את סוגיית הטיפול ברעש כסוגיה המעסיקה ביותר את האחראים בשמירה על הסדר הציבורי בכינרת - פקחי איגוד ערים כינרת, המאבטחים וכמובן שוטרי משטרת ישראל, כאשר כ-40% מסך כל האירועים המטופלים עד סופו

**בחודש אוגוסט לבדו ביקרו בכינרת מעל למיליון נופשים, אשר השאירו אחריהם כ-725 טון אשפה בחופים שפעלו בקיבולת שיא במהלך כל החודש**



צביקה סלוצקי, רן מולכו, דוד אזולאי ראש מועצת מטולה - סיור על גבול לבנון. צילומים: יעל שביט, "תקשורות"



גיא קולר, רן מולכו, רשות הכינרת, צביקה סלוצקי מנכ"ל רשות הכינרת, דוד אזולאי ראש מועצת מטולה, משה ויינשטיין חקלאי ממטולה, אושרי ילוח מהנדס רשות הכינרת



צביקה סלוצקי בקטיף תפוחים במטע במטולה

## מנכ"ל רשות הכינרת סייר בגבול ישראל-לבנון עם ראש מועצת מטולה

לקראת עונת החורף, נערך סיור מקצועי של מנכ"ל רשות הכינרת,

**יעל שביט**  
תקשורות

צביקה סלוצקי וצוותו המקצועי, עם ראש מועצת מטולה, דוד אזולאי, לקראת הכנת תוכניות, כחלק מפרויקט מתן פתרון קצה בתחום הניקוז, לאחר שבחורף האחרון נוצרו הצפות באזורי מטעי הפרי.

מהנדסי רשות הכינרת אמרו בסיור, כי הבעיה נובעת מתכנון לקוי של ניקוז בשכונת הר צפייה במטולה, הנמצאת בגובה, משם מתנקזים כל מי הגשמים אל אזור מטעי הפרי וגורמים, בחורף עם ממטרים כבדים, להצפה. מדובר על פרויקט מורכב בעלות של 250 אלף שקלים שימומנו על ידי רשות כינרת והמועצה המקומית מטולה.

בנוסף, במהלך הסיור שהתנהל בסמיכות לגבול לבנון, ביקרו המשתתפים במטעי הפרי העומדים לפני קטיף. משה ויינשטיין, חקלאי ממטולה, הזמין את צוות רשות הכינרת להתנסות בקטיף במטע התפוחים שלו ואף איחל שנה טובה ושקט בגבול.

חוף כינר, שהינו כידוע החוף הנפרד לדתיים, של האיגוד. גם כאן, עבדו הצוותים תחת סד הזמנים הצפוף להקמת מחיצות הפרדה במקטע הדרומי המוכרז של חוף דוגית (גולן מקטע 13). הקטעים הנפרדים הועמדו לרווחת הציבור הדתי חרדי בתקופה שבין 2018-2021 ואף הוצבו בהם תאי שירותים, מלתחות וכיורים זמניים. לאורך כל התקופה תוגברה עמדת ההצלה במציל שלישי ומאבטח או סדרן קבוע על מנת לשמור על הסדר הציבורי. החוף הנפרד נפתח כמובן גם לכלל הציבור אשר קיבל על עצמו את כללי ההפרדה, כאשר כל העת פעלו החופים דוגית וצאלון הסמוכים, כסדרם.

את הנופשים הרבים פגשו כמעט מדי יום צוותי הסברה, אשר חילקו שקיות אשפה והסבירו באדיבות ובנועם על חשיבות השמירה על ניקיון הכינרת וחופיה.

העומסים הרבים הורגשו כמובן גם במוקד פניות הציבור של איגוד ערים כינרת. המוקד, אשר טיפל בשנת 2019 בכ-8000 פניות לאורך כל השנה, ענה לכ-7000 פניות בעשרת הימים הראשונים של פתיחת העונה (בחגי עיד אל פיטר ושבעות). בחודשים מאי עד יולי טיפל המוקד בממוצע של כ-7600 פניות לחודש, כאשר באוגוסט לבדו טופלו למעלה מ-10,000 פניות. בסתיו, נפרסם את המכרז הפומבי להפעלת חוף דוגה, אשר עבר בשנים האחרונות עבודות שיקום ופיתוח נרחבות והינו החוף הראשון שתוכנן ובוצע מכוחה של תוכנית תמ"א 13/13/א' המפורטת לחופי האיגוד. בחוף בוצע פיתוח תיירותי ברמה גבוהה הכולל חוף רחצה, אפשרויות קמפינג מגוונות, החל מהקמפינג הבסיסי ביותר, דרך חניוני לילה משולבים (משטחי אוהלים, מתחמי קרוואנים) ועד אוהלי קבוצות ויחידות אירוח קלות, והכל בתוך פארק נופש חופי עם מבני שירותים ומלתחות, מתקני ספורט ומשחק, מצללות, נגישות מלאה לאנשים עם מוגבלויות ועוד. בחוף הושקעו כ-30 מיליון ש"ח מתקציבי משרד האוצר, הפנים, משרד התיירות ואיגוד ערים כינרת, על מנת להעניק לציבור הנופשים חווית חוף ורחצה ממדרגה גבוהה, תוך שילוב זכיין/מפעיל מהשוק הפרטי אשר יידע להפיק את המרב והמיטב מחוף זה לרווחתו ולטובתו של הציבור.

לקראת סיומה של עונה עמוסה וגדושה, פנינו קדימה אל העונה הבאה, אשר תחילתה כבר מעבר לפינה, "אחרי החגים", עת נמשיך בעבודות המטה המורכבות במשרדים ובעבודות השיקום וההסדרה בחופים, לקראת עונה חדשה נוספת בכינרת.



משמאל לימין: עידן גרינבאום, יו"ר איגוד ערים כינרת, יואב בן צור, סגן שר הפנים, יוני בן חמו, ראש מטה ממשרד הפנים, אריה סגרון ושלום רנד, רשות הכינרת. צילום: שי מרדכי

**את הנופשים הרבים פגשו כמעט מדי יום צוותי הסברה, אשר חילקו שקיות אשפה והסבירו באדיבות ובנועם על חשיבות השמירה על ניקיון הכינרת וחופיה**

# אחרי 40 שנה - אושרה פה אחד תוכנית מעודכנת למרחב הכינרת וחופיה

לפני מספר ימים, אישרה המועצה הארצית לתכנון ובנייה את התוכנית הארצית החדשה למרחב הכינרת וחופיה - פה אחד, ללא כל התנגדויות והסתייגויות, וצפויה להיחתם בקרוב ע"י הממשלה.

ישנם מעט מקומות בארץ שנקבעת להם מדיניות תכנון ייחודית ברמה ארצית, בהיררכיה הגבוהה ביותר, כאשר הממשלה היא הגוף המאשר את

## מדריך אילן איון

משרד איון מדריכלים, עורך תמ"א 13/13

אותה מדיניות. כזו היא תוכנית המתאר הארצית למרחב הכינרת וחופיה - תמ"א 13/13. הכינרת זכתה למעמד כזה, ראשית, בזכות מיקומה כאזור מפגש בין יבשה לים, שהוא כשלעצמו זוכה במדינת ישראל למעמד מיוחד, אך במקרה של הכינרת מדובר על הרבה יותר - מאגר ארצי של מים מתוקים המשמש לשתייה ונזקק להגנות מפני זיהום, אזור דיג, אגם עם חופים המשמשים לרחצה, לנופש ולשיט ספורטיבי ותיירותי, מעין שטח ציבורי פתוח (שצ"פ) של המדינה. לצד אלה, מרחב רווי אתרים היסטוריים, דתיים ותרבותיים ומקור השראה ומשיכה דתית ורוחנית למאמינים מהעולם כולו. ערש ההתיישבות החקלאית-שיתופית, תבנית נוף שיצר בקע הירדן, עם מפגש בין אזורי אקלים שונים זה מזה ועוד; אזור רב-תפקודי שבעלי העניין המרכזיים בו הם לא רק תושביו, אלא המדינה כולה ואף מעבר לכך.

מרחב הכינרת זכה לתוכנית מתאר ארצית משלו כבר בשנת 1981. תוכנית זו ניסתה לנצל את המשאבים הטבעיים של האזור לצורכי נופש ורווחת הציבור, תוך שמירה על איכות מי הכינרת וערכי הנוף באזור. אלא שב-40 השנים האחרונות חלו שינויים ותמורות שחייבו התבוננות חדשה והתאמה לצרכים הנוכחיים ולאתגרי השנים הבאות, באופן ובמהות ההתייחסות לנושאים השונים.

מגבלות התוכנית הקודמת והיעדר ניהול נכון של המרחב החופי, יצרו מציאות בלתי נסבלת בחופי הכינרת שחייבה התערבות המדינה בחקיקה ובתכנון. ב-2008 חוקק חוק הסדרת הטיפול בחופי הכינרת, ובעקבותיו הוקם 'איגוד ערים כינרת' לצורך טיפול בחופים, באמצעות ייזום הליכי תכנון ופיתוח. כך נולדה תמ"א/13/13 למרחב הכינרת וחופיה. באופן חריג, ונוכח הצורך להגיע לפתרונות איכותיים מהירים - בחרה המועצה הארצית לקדם את תכנון חופי הכינרת בשני ערוצים מקבילים: ערוץ אחד - הכנת תוכנית ארצית מפורטת לחופי רחצה בכינרת וקטעי שביל סובב כינרת המקשרים ביניהם, וערוץ שני - עדכון לתוכנית המתאר הארצית הכללית. שני ערוצים אלו נערכו במקביל, כשתוכנית החופים (תמ"א/13/13/א') אושרה על ידי הממשלה ב-2015 ופירותיה הראשונים עתידים להיחשף לציבור בתוך זמן קצר. הערוץ השני - עדכון תמ"א/13/13 הכוללת, אשר כאמור אושרה במועצה הארצית ממש בימים אלה ותיחתם בקרוב ע"י הממשלה - 40 שנה לאחר אישור התוכנית המקורית.

יזום וקידום התוכנית הוטל על איגוד ערים כינרת ורשות ניקוז כינרת. החלו בכך צביקה סלוצקי, פנחס גרין, גיורא שחם ויוסי ורדי ובהמשך אלי מלכה, עידן גרינבאום, דנה בכר ושלום רנד. ההיגוי המקצועי הוטל על "ועדת עורכים" מטעם מינהל התכנון בראשות רונית מזר, שכללה נציגים מהמועצה הארצית לתכנון ובנייה.

תמ"א/13/13 הכוללת למרחב הכינרת וחופיה ניסתה להתמקד בעיקר. בשלבים הראשונים של הכנתה, נקבע איזה חזון תשרת, מה יהיה היקפה ובאילו נושאים תעסוק. כחלק מתובנות הליך התכנון, ובהתייחס להערות הציבור במסגרת הליך שיתופו בתכנון, ולהערות ועדת העורכים של התוכנית, נקבע חזון הכינרת: "נוף תרבות ומורשת אזורי

**ב-2008 חוקק חוק הסדרת הטיפול בחופי הכינרת, ובעקבותיו הוקם 'איגוד ערים כינרת' לצורך טיפול בחופים, באמצעות ייזום הליכי תכנון ופיתוח. כך נולדה תמ"א/13/13 למרחב הכינרת וחופיה**





צילום: אלבום פרטי

אדריכל אילן איזן - ראש צוות תכנון

ארצי ועולמי, בו מועצמות מעלותיו הייחודיות של המקום: אחד ממקורות המים העיקריים והחשובים בישראל; משאב תיירות ונופש; וחבל ארץ שופע ערכי טבע ונוף, חקלאות והתיישבות".

נוסח של חזון איננו דבר פיוט אלא סוג של מתווה המוביל להגדרת מטרות, יעדים ואמצעים למימוש. עם הגדרת החזון הוגדרה מטרת התוכנית: "הכוונת הפיתוח, השימור, הטיפול והעיצוב של מרחב הכינרת וחופיה באופן מושכל ומאוזן, באמצעות השאת תועלותיהם הציבוריות, תוך שמירה על ייחודיותם התרבותית ועל משאביהם הסביבתיים והנופיים, עפ"י עקרונות פיתוח בר-קיימא".

מציודים בדגלים אלה, החל צוות התכנון לאתר את גבולותיה הרצויים של התוכנית והתחומים בה תעסוק. לעניין זה, מספר מילים על צוות התכנון: הובלת התוכנית ניתנה לזאב עמית (ז"ל) מתכנן ערים ומשפטן במקצועו, ולי - אילן איזן, אדריכל ומתכנן ערים, אתנו צוות יועצים מקצועיים בהם עמית שפירא (ז"ל), צאלה קרניאל ודני עמיר בנושא סביבה, מירב רוזן בנושא אדריכלות נוף, ד"ר דלית גסול בנושא תיירות, פרופ' אביטל גזית בנושא רצועת התנוודות, גיל שגיא בנושא תשתיות רטובות, יוסי שטרק בנושא תנועה ותחבורה, ורפי וייס בנושא מדיניות שיט. ריכז את התוכנית אמיתי שטרן.

התעכבתי על פרוט שמות המתכננים בעיקר על מנת להעלות על נס שניים מבין חברי צוות התכנון, שתרומתם לאיכות התכנון לא תישכח - זאב עמית ועמית שפירא זיכרונם לברכה, שבלהט מנהיגותם ורמת כישוריהם סחפו את כל צוות התכנון והטביעו את חותמם המקצועי כמעט בכל נושא.

ובחזרה לעניין הגבולות ותחומי התערבות התוכנית - תחום התוכנית צומצם ביחס לתוכנית הקודמת בכ-232,000 דונם, והותאם רק לאגן הנופי-תפקודי סביב האגם: שטחים ושימושים בזיקה ישירה לחופי הכינרת - המשפיעים או מושפעים מבחינת אופיים, מהותם ותפקודם. שטח רציף ושלם של יחידות נוף, כמכלול בתי גידול ומערכות אקולוגיות, אתרי טבע, מורשת, דת ותרבות המעניקים למקום את זהותו. הוצאו מתחום התוכנית המקורית שטחים מעמק הירדן, מהגליל המזרחי ומהגליל העליון, שלא ענו להגדרה הנ"ל.

בשלב הראשון, נעשתה עבודת שטח רחבה ביותר, שכללה סריקה פיסית של שטחים ניכרים במרחב הכינרת, על מנת ללמוד ולהכיר את מאפייניהם וחשיבותם. עבודה זו הניבה תוצר נופי-סביבתי אשר אמד את רגישות השטח לתכנון ברמת פירוט גבוהה ביותר - במי האגם ובמיוחד ביבשה.

**כחלק מתובנות הליך התכנון, ובהתייחס להערות הציבור במסגרת הליך שיתופו בתכנון, ולהערות ועדת העורכים של התוכנית, נקבע חזון הכינרת: "נוף תרבות ומורשת אזורי, ארצי ועולמי, בו מועצמות מעלותיו הייחודיות של המקום**

מכאן החל הדיון במה צריכה התוכנית להתמקד. מאז אישור תמ"א/13 המקורית בשנת 1981, הוכנו תוכניות מתאר עדכניות - תמ"א/35 ברמה הארצית ותמ"מ/2/9 ברמה המחוזית. אולם תוכניות אלה לא נתנו מענה תכנוני ראוי ועדכני למרכיבי מרחב הכינרת: האגם, השיט, רצועת התנודות, חופי הים והשימושים המותרים בהם בקרבת האגם, דרכים ליד החוף, אתרי מורשת, החקלאות, היישובים הכפריים והעירוניים ועוד.

קו החוף הרשמי של הכינרת - במפלס 208.8- שהוא הקו הנוצר במפלס המים המרבי, נבחר לשמש כציר התייחסות לשטחים הגובלים בו - בתחום האגם ובעורף היבשתי. קו זה חולק ל-37 מקטעים מאופיינים שסווגו ל-4 קבוצות: קו חוף טבעי/שמור (כ-30 ק"מ), קו חוף פנאי ונופש (כ-27 ק"מ), קו חוף בחזית ים כפרית (כ-6 ק"מ) וקו חוף בחזית ים עירונית (כ-4 ק"מ). החלוקה לקבוצות יצרה סדר חדש בתכנון החופים, לפיו נקבע על איזה חוף יש לשמור במצבו הטבעי ואיזה חוף ראוי לפתח, גם אם כיום אינו מפותח. כך למשל הוגדרה רצועת חוף באורך של 2 ק"מ, כקו חוף פנאי ונופש מצפון ומדרום לחוף שיזף-רותם במזרח הכינרת, והצעת התוכנית להרחיק מזרחה את דרך מס' 92 הנושקת לחוף, תאפשר יצירת חוף פנאי ונופש חדש שאינו קיים.

השימוש בקו החוף כנקודת מוצא לתכנון, אפשרה סדר חדש וברור בנושא הבנייה בתחום 50 מטר מקו החוף, במיוחד בחופים המיועדים לפנאי ונופש ולחופים עירוניים בטבריה. כתוצאה מכך יתאפשרו שימושים שתמ"א/13 המקורית אסרה.

באמצעות קווי החוף גם הוגדרו השימושים המותרים ברצועת תנודות המפלס - אזור המים הרדודים בכינרת הסמוך לחוף (הליטורל), שבמפלסים נמוכים של הכינרת נדמה כיבשה, אך בפועל כשעולה מפלס האגם, הוא חוזר להיות חלק ממנו. בשטח זה, החשוב לשמירה על האקולוגיה של הכינרת, קבעה התוכנית הוראות שימור לצד הוראות פיתוח ותפעול, המאפשרות בו שימוש למתקני הצללה ניידים ופריקים, שבילים ארעיים לתפעול חוף רחצה, חישוף צמחייה בהגבלות וכו', בהתאמה לסוג קו החוף. גם נושא זה לא היה מטופל בתמ"א/13 המקורית.

פעילות השיט בכינרת משפיעה על איכות המים והמערכות האקולוגיות בתחומה, על בטיחות הנופשים והמתרחצים, ומהווה אמצעי ייצור לדגה, מקור לפעילות פנאי ונופש, ספורט ימי ושיט חינוכי. לכן מתערבת התוכנית בשימושים אלה, וקובעת את מיקומם של מתקני השיט, היקפם, תנאים להפעלתם ופעולות שיש לנקוט לשמירה על בטיחות הציבור והגנה על איכות המים.

התוכנית פורסת את מתקני השיט בחופים, בהתאם לאופי החוף וקהל המשתמשים, נופש חופי, אתרי דת וכד', קובעת הפרדה פיסית מוחלטת בין פעילות רחצה לפעילות שיט - 50 מ' לפחות והפרדה פיסית בין פעילות ימית מסחרית, לבין פעילות ימית פרטית. התוכנית אוסרת על עגינת כלי שיט פרטיים וקובעת הנחיות להתקנת מתקני שיט לסוגיהם. כל שטח המים של הכינרת הוכרז כנמל בצו משנת 1942, מה שמחייב עפ"י התקנות הכנת "תסקיר השפעה על הסביבה" לעת הגשת כל תוכנית הנוגעת במים. תמ"א/13 החדשה מסמיכה את מוסדות התכנון להקל בנושא זה.

אזורי התכנון שבתחום התוכנית, מהווים אזור מוכלל בתחום האגן החזותי של הכינרת והם המעניקים למרחב הכינרת את דמותו הנופית והערכית. סוג האזור נובע ממאפייניו הייחודיים מבחינת התכנית, הנוף ושימושי הקרקע. בכל סוג אזור תכנון נקבע פרוט של ייעודי קרקע, שימושים ותכליות המזוהים כמתאימים, ואלה יפורטו בהמשך, בתוכנית אחרת, בהתאמה למאפייני כל מקום.

במיוחד נציין אזור תכנון חדש שסומן בתוכנית כמוטה תרבות ומורשת. שטח האוצר בתוכו נכסי תרבות ואתרי עולם המיצגים את המורשת ההיסטורית, התרבותית והדתית של המרחב. ביניהם, כפר נחום והמשולש הקדוש, הר האושר, כורזים, כורסי, טבריה העתיקה, בית ירח, אום ג'וני, ואדי רקת ותל עובדיה. התוכנית קובעת כי כל פיתוח באזור זה ייעשה בהתייחסות לערכי המורשת, הטבע והנוף במקום, ולתפקודו כמכלול נוף תרבות ומורשת, על סמך נספח נוף מורשת, שיוכן בהתאם לקביעת מוסד תכנון מבחינת תחום ההתייחסות, התכולה וההיקף.

התוכנית לא פסחה על נושא התיירות. העיר טבריה זוכה בתוכנית למעמד של מוקד אכסון תיירותי ראשי ומרכז שירותי תיירות נלווים. התוכנית מעודדת פיתוח של חזית הים העירונית, שבמרכזה טיילת חוף. בשולי העיר יהיה הפיתוח החופי אקסטנסיבי יותר ויכלול רצף של חופי רחצה ושטחים פתוחים, שבעורפם מתחמי מלונאות. לעומתה, מועצה מקומית מגדל מוגדרת כמוקד אכסון תיירותי משני, הכולל מתחמי תיירות בעלי אופי סמי-כפרי צמוד חוף.

**אזורי התכנון שבתחום התוכנית, מהווים אזור מוכלל בתחום האגן החזותי של הכינרת והם המעניקים למרחב הכינרת את דמותו הנופית והערכית**



צילומים: אלבום פרטי

עמית שפירא ז"ל - יועץ סביבתי



זאב עמית ז"ל - ראש צוות תכנון, שותף

התוכנית מעודדת פיתוח נופש ותיירות לאורך חופי האגם וכן שירותי תיירות ואכסון מלונאי בסמוך לחופי האגם ולתשתיות חופיות מתאימות, וככל הניתן במתחמים צמודי דופן למתחמי תיירות קיימים, פיתוח חניוני לילה ברמות שונות ולקהלי יעד שונים בחופי האגם, ברצועות הנחלים ואזורי נופש בחיק הטבע כתשתיות אכסון עממיות המעצימות את אופיו של "פארק סובב כינרת" כפארק טבע ותורמות לגיוון תמהיל האכסון בסובב כינרת. בנושא תחבורה ונגישות, התוכנית מתמודדת עם בעיית עומסי התחבורה המאפיינים את האזור בעונת הרחצה באמצעות עידוד השימוש בתחבורה ציבורית על ידי הקמת מרכזי תחבורה (חניוני "חנה וסע") בצמח, בצומת עמיעד ובצומת פוריה, וכן שילוב הרכבת כאמצעי הסעת המונים.

במסמכי התוכנית המנחים ניתנו המלצות לשיפור חווית השימוש בדרך, באמצעות עיצוב אדריכלי ונופי לחניונים ולמצפורים לאורך דרכי הנוף, והתאמת הדרכים לנטיעה נינוחה, בשילוב עצירה לתצפיות ויציאה לטיולים ולפעילות פנאי ונופש. בנוסף, עידוד הליכה ברגל ורכיבה באופניים במרחב, באמצעות שילוב מסלולים להולכי רגל ולרוכבי אופניים בחתך הדרכים, שילוב חניונים בנקודות יציאה למסלולי הליכה ורכיבה ועוד. בין השבילים: שביל סובב כינרת, שביל סובב כינרת לאופניים, שביל צופה כינרת לאופניים, דרך הבשורה, שביל ישראל, שביל ישראל לאופניים, שביל הגולן ועוד. התוכנית מכוונת לשמירה על רציפות לאורך חופי הכינרת ומעבר חופשי ונגיש לציבור, תוך שמירה מרבית על צירים נופיים פתוחים ניצבים אל החוף, לחיזוק הקשר בין השוהים בחוף לבין גוף המים.

תמ"א 13/13 קבעה את אזור צמח כמוטה פיתוח, כעוגן נוסף לטבריה, לפיתוח שירותים אזוריים מוטי כפר ונופש כפרי, אליו גם עתידה להגיע מסילת הרכבת. ימוקם בו מסוף תחבורתי, שיוכל לאפשר פיתוח שלא נכון יהיה להרחיב ברצועת החוף. במסגרת האיזונים בין שימור לפיתוח, קבעה תמ"א 13/13 אזורי מוטי טבע ונוף, ואזורי חקלאיים מיוחדים, שלא זכו להגנה סטטוטורית בתמ"א/1. שטחים אלו, המאופיינים בערכי טבע ונוף ייחודיים ונצפים ברובם ממקומות שונים במרחב הכינרת, הוגדרו במסמכי התוכנית המחייבים כ"נוף כינרת".

שינויים ביחס לקבוע בתוכנית החדשה מחייבים עדכון ברמה ארצית, ואולם התוכנית קובעת כי מוסד תכנון רשאי לאשר תוכנית החורגת מתמ"א 13/13 ובלבד שאושרה על ידי המועצה הארצית, והחריגה הינה במספר נושאים מוגדרים: שינויים במיקום הגבול בין קווי החוף העולים על 250 מטר ולא יותר מ-500 מטר. הרחבה או צמצום של אזור תכנון ביחס לשטחו המקורי ובלבד ששינוי זה אינו בתחום העיר טבריה - עד 10% באזור מוטה תרבות מורשת ועד 20% ביתר האזורים. בנוסף, שינויים בהנחיות ביחס לרצועת תנוודות המפלס, על מנת לאפשר במקרים מיוחדים שימושים המותרים באגם כינרת. עניין 'שביל סובב כינרת', נדחה לפרוט בתוכנית אחרת, בשל הרצון לערוך את תוכנית השביל כתוכנית ארצית, אך ברמה מפורטת המאפשרת הוצאת היתרי בנייה מכוחה. ברצוני לציין כי זוהי זכות גדולה שנפלה בידינו, המתכננים, לערוך תוכנית זו, ועונג רב בגיבושה והבאתה לתוקף.

**התוכנית מכוונת לשמירה על רציפות לאורך חופי הכינרת ומעבר חופשי ונגיש לציבור, תוך שמירה מרבית על צירים נופיים פתוחים ניצבים אל החוף**



# אכיפת עבירות מסכנות חיים בכינרת

## שמירה על הסדר הציבורי, הבטיחות והחוק בכינרת

איגוד ערים כינרת הינו תאגיד סטטוטורי הפועל מכוח חוק הסדרת הטיפול בחופי הכינרת, תשס"ח-2008. חוק זה קובע, בין היתר, כי האיגוד יקים, ינהל, יחזיק, יפעיל ויטפח מספר חופים ציבוריים בסובב כינרת. בפועל, האיגוד הוקם בהמשך לדו"ח מבקר המדינה משנת 2004 אשר הצביע על כשלים חמורים בניהול חופי הכינרת, ומכאן שאחד מהיעדים העיקריים שהאיגוד הציב לעצמו הוא לשנות את המציאות בחופי הכינרת, ובתוך כך את תרבות הביטחון של הנופשים בחופים, בדגש על הגברת הבטיחות, הסדר הציבורי ותחושת הביטחון של הנופשים.

כידוע, בשנה האחרונה בוצעו אכיפות בתחומים שונים עליהם אנו אמונים, כגון עבירות על חוק רישוי עסקים, חוק שמירת הסביבה החופית, חוק הניקיון, תקנות הנמלים (בטיחות שיט), חוק איסור נהיגה ברכב בחוף הים, חוק התכנון והבנייה ועוד, ומכאן שמדובר במשימה הכרוכה בעבודה יום יומית, מתמשכת וסיזיפית של יחידת הפיקוח והאכיפה של איגוד ערים כינרת, אשר מתבצעת תוך כדי שיתוף פעולה עם הצוות המשפטי של איגוד ערים כינרת, שהחתום מעלה עומד בראשו. בעינינו, טובת הציבור נמצאת במקום הראשון ולכן נמשיך לאכוף בנחישות את כל הנוגע ל"עבירות בטיחות" וזאת על מנת להבטיח את ביטחון הציבור.

## אכיפה כבר לא מילה גסה

בראשית הדרך, עבירות בטיחות שונות היו כרוכות כמקובל בהטלת קנסות בשיעורים גבוהים, אך כיום עבירות ובעיקר עבירות בטיחות שיט ואיסור נהיגה בחוף הים, לא ימוצו תמיד בהנפקת קנס מנהלי לעבריין, אלא לעתים, ובהתקיימות נסיבות חמורות, מתקבלת החלטה להגיש כנגד העבריינים כתבי אישום לביהמ"ש, ולפיכך מתנהלים כנגדם הליכים פליליים.

המשמעות של ניהול הליך פלילי בביהמ"ש נגד נאשם בעבירת בטיחות הינה הגדלת קשת הסנקציות האפשריות נגדו, כגון פסיקת קנס גבוה מן הקנס הקבוע בחוק וזאת תוך חיוב הנאשם להימנע מלעבור עבירה דומה למשך תקופת זמן מסוימת, ולעיתים בנסיבות מתאימות תיתכן שלילת רישיון הנהיגה, או השיט.

## העלאת רף הקנסות לנאשמים בעבירות בטיחות

לאחרונה, הוגשו כתבי אישום ונוהלו הליכים פליליים כנגד נאשמים, שבמסגרתם הורשעו הנאשמים ונפסקו נגדם קנסות גבוהים באופן משמעותי מן הקנסות המנהליים הסטנדרטיים הקבועים בחוק. דוגמה אחת לכך ניתן למצוא בתיק פלילי שהגשנו משנת 2019: מדינת ישראל נ' שקורי ואח'. בתיק זה מדובר בנאשמים שעברו על תקנות הנמלים (בטיחות שיט) על ידי השטת אופנוע ים בחוף מרדכי שבימת הכינרת, בתחום אשר אסור להשטת כלי שיט, במהירות ובפראות תוך ביצוע תמרונים מסוכנים, ובכך סיכן השיט נוסעים שהיו עמו וכמו כן, רוחצים נוספים שהיו במים בזמן האירוע. הנאשמים האחרים הואשמו מכוח אחריות בעלים, בהיותם בעליהם של אופנוע הים המדובר.

במסגרת פסקי הדין שניתנו נגדם, הנאשמים הורשעו, באופן שעל נאשם אחד נגזר קנס בסך 12,000 ₪ ועל כל אחד מהנאשמים האחרים נגזר קנס בסך 1,600 ₪, וזאת בנוסף לחתימה על כתב התחייבות. להימנעות מעבירות דומות למשך כשנתיים.

## לסיכום

הליכים פליליים אלו והקנסות הגבוהים שנגזרו על העבריינים, מצביעים על מגמת החמרה שבתי המשפט מייחסים לעבירות בטיחות בכינרת.

כאמור, איגוד ערים כינרת, יחידת הפיקוח והאכיפה והצוות המשפטי, לא יחסכו במאמצים על מנת להמשיך ולשמור על בטיחות הנופשים ואכיפת החוק והסדר הציבורי בחופי הכינרת. ככלות הכל, כינרת יש רק אחת.



חיים שטרן, עו"ד

יועמ"ש לאיגוד ערים כינרת

בעינינו, טובת הציבור  
נמצאת במקום הראשון  
ולכן נמשיך לאכוף  
בנחישות את כל הנוגע  
ל"עבירות בטיחות" וזאת  
על מנת להבטיח את  
ביטחון הציבור



מימין - חגי רזניק עם אריק טל, קצין ביטחון, רשות הכינרת - בביקור במוקד השליטה של 'כינרת בטוחה' בצמח.



מימין לשמאל - צביקה סלוצקי מנכ"ל רשות הכינרת, חגי רזניק מנכ"ל המשרד לקידום קהילתי ומוטי דותן יו"ר רשות הכינרת. צילומים: דנה בכר

# חופים של 'כינרת בטוחה'

הצלחת פרויקט 'כינרת בטוחה' של איגוד ערים כינרת, רשות הכינרת והרשויות בסובב כינרת, כחלק מהתוכנית הממשלתית 'עיר ללא אלימות' - הוצגה בפני מנכ"ל המשרד לקידום קהילתי

סלוצקי ציין לשבח את החלטת מועצת איגוד ערים כינרת אשר תואמה עם משטרת ישראל, להפיכת חופי איגוד ערים כינרת לחופים שקטים. החלטה זו באה בד בבד עם פרויקט המצלמות של 'כינרת בטוחה', כאשר האחד משלים את השני ליצירת סביבת נופש בטוחה בכינרת.

"אין ספק, כי הצבת מצלמות האבטחה ומודעות הציבור לכך כי כל הנעשה בחוף מתועד וכי אנשים שהוכשרו לכך צופים בנעשה, מוריד את המקרים החריגים וכן משפר לאין ערוך את תחושת הביטחון של הרוחצים בחופי איגוד ערים כינרת", אומר סלוצקי.

פרויקט 'כינרת בטוחה' הינו חלק מתוכנית 'עיר ללא אלימות' של המשרד לקידום קהילתי, המבוצע ברשויות המקומיות והורחב על ידי המשרד לביטחון פנים, שהקים את הפרויקט (דני שחר הוביל בזמנו את המיזם), גם לחופי הכינרת, במטרה לחזק את מרכיבי הביטחון האישי בחופי הכינרת. הפרויקט מאפשר שימוש מושכל באמצעים טכנולוגיים בכדי להבטיח ביעילות מרבית את שלומם של הנופשים הפוקדים את חופי הכינרת, כמו גם את שלמותה של הסביבה הפיזית החשופה לאיומי ונדליזם.

הפרויקט הסופי יכלול הצבה של כ-300 מצלמות אבטחה, בחופי איגוד ערים כינרת. המערכות כוללות מצלמות קבועות, מצלמות ניידות המסתובבות 360 מעלות וכן כריזה מקומית. כלל המצלמות מקושרות למוקדים החופיים ולמוקד המרכזי במשרדי הרשות והאיגוד בצמח. המוקד מאויש 24 שעות ביממה. בחופים בהם מותקנות מערכות האבטחה הוצבו שלטים המודיעים על כך לציבור.

המוקד בצמח הינו מוקד "רואה מדבר" המאפשר יצירת קשר עם הכוחות וצוותי הניהול בחוף, כולל הפעלת מצלמות מרחוק, על מנת לתת מענה לאירועים המתפתחים, כמו גם מעקב אחר הפעילות בשטח ומניעת תופעות של אלימות והתנהגות אנטי-חברתית.

## יעל שביט

תקשורת

בשיא עונת הקיץ, עם שמים סגורים וחופי כינרת מלאים בעשרות אלפי נופשים, יזמו

יו"ר רשות הכינרת מוטי דותן ומנכ"ל רשות הכינרת צביקה סלוצקי, פגישה עם מנכ"ל המשרד לקידום קהילתי חגי רזניק ועם דני שחר ראש הרשות למאבק באלימות, סמים ואלכוהול ויתר אנשי המשרד, להצגת הישגי פרויקט 'כינרת בטוחה', שהינו חלק מהתוכנית הממשלתית 'עיר ללא אלימות', המנוהלת במשרד לקידום קהילתי ברשות השרה אורלי לוי.

בפני מנכ"ל המשרד לקידום קהילתי חגי רזניק, הוצג פרויקט 'כינרת בטוחה', שהינו פרויקט משותף של המשרד לביטחון פנים, איגוד ערים כינרת, המועצות האזוריות גולן ועמק הירדן כמו גם עיריית טבריה, ובשיתוף משטרת ישראל. הפרויקט עבר עתה לאחריות המשרד לקידום קהילתי. במפגש הוצגו עבודת המטה והביצוע בשטח, שכלל הצבת עשרות מצלמות אבטחה בחניוני הנופש של חופי איגוד ערים כינרת, מוקד שליטה ראשי בצמח ומוקדי שליטה משניים בחופים.

מנכ"ל המשרד, חגי רזניק אמר במהלך הביקור, כי הוא מתרשם מחשיבות והצלחת הפרויקט 'כינרת בטוחה', כחלק מתוכנית 'עיר ללא אלימות', שהוגדר כתוכנית לאומית לחיזוק מרכיבי הביטחון האישי בחופי הכינרת, וביצעו ימשיך להיות ממומן על ידי המשרד לקידום קהילתי. עוד ציין רזניק, כי הוא רואה בחופי איגוד ערים כינרת, את פרויקט הדגל של התוכנית 'עיר ללא אלימות'. עוד הוסיף, כי את עיקר המבחן עוברים חופי הכינרת כעת, בתקופת הקורונה, כאשר הם עמוסים בנופשים. במציאות החדשה תקריות אלימות הינן חריגות וכי בסיוע מצלמות האבטחה שהוצבו והטיפול הישיר והמהיר באירועים המתפתחים, קיימת שליטה טובה בסדר הציבורי ברחבי החופים.

צביקה סלוצקי, מנכ"ל רשות הכינרת, ברך את המנכ"ל רזניק על שהגיע לביקור והודה לו על תמיכתו בתוכנית החשובה.

**הפרויקט מאפשר שימוש מושכל באמצעים טכנולוגיים בכדי להבטיח ביעילות מרבית את שלומם של הנופשים הפוקדים את חופי הכינרת, כמו גם את שלמותה של הסביבה הפיזית החשופה לאיומי ונדליזם**



צילומים: שי מזרחי, רשות הכינרת

# שיקום והסדרת מקטע מורד הירדן "שלב הפיתוח" - מצב קיים ותוכניות לעתיד

תוכנית שיקום מורד הירדן עוסקת במקטע שאורכו כ-11 ק"מ, המתחיל במוצאו הדרומי של הירדן מהכינרת (סכר דגניה) ועד לנקודת מפגש הנחלים ירדן-ירמוך שבנהריים. מקטע זה ייחודי מסיבות רבות, האחת מהן היא כי שתי גדות הנחל נמצאות בשטח מדינת ישראל ולכן פעולות השיקום וההסדרה בנחל יעילות ופשוטות לביצוע אופטימאלי, זאת להבדיל ממקטע הירדן הדרומי, בו גדה אחת בישראל וגדה שנייה בממלכת ירדן.

מקטע מורד הירדן סבל במשך שנים רבות מזיהום חמור בעקבות הזרמת שפכים ומי קולחין עירוניים ומהטיית המעיינות המליחים מצפון הכינרת אל מורד הירדן, בנקודת הזרמה דרומית מסכר אלומות. איכות המים הירודה גרמה במשך השנים לשיקוע ולהצטברות של סחף קרקע מליחה בקרקעית הנחל.

**אושרי ילוז**  
מהנדס רשות ניקוז ונחלים כינרת

רשות ניקוז ונחלים כינרת, עם חזון משותף לגופים נוספים, פעלו למימוש תוכנית לשיקום אקולוגי של הנחל ופיתוח נופי במרחב תיירותי וכלכלי של שטחים פתוחים, המיועדים בעתיד להפוך לשמורת טבע וגן לאומי. הפיכת השטחים הפתוחים בסופו של דבר לשמורת טבע, תבטיח שמירה על שטח פתוח בעל חשיבות טבעית, אקולוגית, נופית, היסטורית, תרבותית, תיירותית והנגשתו לציבור הרחב באופן חופשי ללא תשלום. נוסף על זה, קיימת תוכנית עתידית של רשות המים לקדם תוספת משמעותית של הזרמת מים שפירים מהכינרת אל הירדן במקטע הנ"ל. תוכנית זו, עם ביטול הזרמים המזהמים אל הירדן, יבטיחו את ההתאוששות האקולוגית והביולוגית ואת השינוי באיכות המים בירדן.

משנת 2014 הקרן לשמירה על שטחים פתוחים מתקצבת במיליוני שקלים את תוכנית השיקום בנחל ומאפשרת את מימוש החזון של רשות הניקוז, לשיקום ולהסדרה של מקטע מורד הירדן. נכון ליום זה, רשות הניקוז ביצעה כחמישה שלבים בתוכנית שיקום מורד הירדן. להלן פירוט שלבי הביצוע:



הזרימה של הנפתולים לצורך זרימה תקינה וביצוע תוכנית נופית של שתילות ונטיעות לאורך הנחל.

בשלב ב' של הפרויקט, החלו עבודות עפר מאסיביות לפינוי סחף הקרקע המליחה מקרקעית הנחל באמצעות כלים כבדים, ופינוי הקרקע מסביבת הנחל. שלב הביצוע החל בהקמת "אגם מנחמיה" וצפונה.

בשלב ג' של הפרויקט, הביצוע כלל המשך פינוי סחף הקרקע המליחה מקרקעית הנחל והפיכת הנחל ממופע זרימה של תעלה הנדסית "טרפזית" למופע זרימה של נחל טבעי, לרבות מפלונים, פיתולים, מורכבות מבנית של הנחל ונישות גידול אקולוגיות למיני בעלי חיים. כמו כן ביצוע של תוכנית רחבה לשיקום אקולוגי שמתבססת על שחזור בתי גידול ונטיעת עצים מקומיים לאורך הנהר, כריתה והוצאה של מינים פולשים ומתפרצים ודילול של עצי אקליפטוס בסביבת הנחל. את בתי הגידול יהוו צמחיית סבך גדות אחו לח, יער גדות, צמחיית בר יובשנית וצמחייה טבולה. שיקום זה יביא ליצירת ערוץ נהר בעל מופע זרימה טבעי הבולט בנוף.

בשלב ד' של הפרויקט, בוצע המשך ביצוע שלב ג' בתוכנית שיקום מורד הירדן. בשלב ה' של הפרויקט, בוצע הפירוק של תעלת המוביל המלוח הממוקמת בצדו המערבי של הירדן, ממורד אתר הירדנית ועד לנקודת השחרור בירדן, הנמצאת בסכר אלומות. תעלה זו גרמה במשך שנים רבות לנתק אקולוגי ונופי למקטע היחידי במורד הירדן אשר זורמים בו מי כינרת נקיים. התעלה הכילה מזהמים מסוגים שונים, החל מסחף קרקע מליחה ששקע בקרקעית התעלה ועד לפסולת מוצקה שהושלכה על ידי מטיילים. לאחר הפסקת השימוש בתעלה, היא נותרה כמטרד סביבתי ומפגע נופי משמעותי באזור של טבע ונחל, מצב שמנע מהקהילה המקומית וממטיילים מהארץ ומהעולם הפוקדים את האזור, לנצל את מלוא הפוטנציאל שהטבע מציע לנו. בוצעו עבודות עפר מאסיביות של חפירה ומילוי של התעלה, פעולות לשיקום אקולוגי ונופי וליצירת מורכבות מבנית לאורך תוואי הנחל להענקת מופע זרימה טבעי של הנחל. בנוסף לכך, בוצעו עבודות של מיתון שיפועי גדות הנחל, הרחבת האפיק, ניקוי סחף רב שהצטבר עם השנים בקרקעית הנחל, יצירת איים, חניוני יום, פיקניק ועוד.

מקטע מורד הירדן מהווה מוקד משיכה לעשרות אלפי מטיילים בשנה ותיירות חוץ של נוצרים המגיעים לטבול בנהר הקדוש. כעת, בסיומן של עבודות העפר המאסיביות לשיקום הנחל, רשות הניקוז, בשת"פ עם המועצות האזוריות (עמק הירדן ועמק המעינות), רט"ג (רשות הטבע והגנים), המשרד להגנת הסביבה והקהילה המקומית של הקיבוצים הסמוכים, מקדמים את ביצוע תוכנית ההנגשה של הציבור אל הטבע ולנחל. עד כה, מקטע מורד הירדן לא היה נגיש לציבור הרחב עקב מחסור בדרכי גישה נוחות, צמחייה סבוכה ואי הכוונה בשטח. מקטע מורד הירדן הינו בין האזורים היחידים בארץ שנותרו ללא פעולות פיתוח סביבתי אינטנסיבי, פרט לפעילות חקלאית ופעולת ההקמה של מפעל החשמל שבנהריים. הנחל עטוף בשדות חקלאיים המעובדים על ידי הקיבוצים באזור ומושב מנחמיה. יש בתוכנית הזו יכולת להביא למיצוי הפוטנציאל הטמון בעושר החזותי והחוויתי של נהר הירדן המשוקם.

**רשות ניקוז ונחלים כינרת,  
עם חזון משותף לגופים  
נוספים, פעלו למימוש  
תוכנית לשיקום אקולוגי  
של הנחל ופיתוח נופי  
במרחב תיירותי וכלכלי של  
שטחים פתוחים, המיועדים  
בעתיד להפוך לשמורת  
טבע וגן לאומי**





**תוכנית פיתוח המקטע תכלול פיתוח עדין של חניוני יום, קטעים שקטים ואקסטנסיביים, ובכך יינתן מענה הן למגוון הצרכים של אוכלוסיית המבקרים במרחב והן לשמירה על אזורים של טבע פראי ללא התערבות אדם**

התוכנית כוללת הסדרת מערך שבילי טיילות, מצפורים, פינות ישיבה ואזורי פיקניק לאורכו של הנחל לצורכי חשיפה והנגשת האדם אל הטבע, ויצירת חיבוריות של מקטע הנחל למגוון אתרים שמהווים מוקד לפעילות נופש ופנאי באזור. תוכנית פיתוח המקטע תכלול פיתוח עדין של חניוני יום, קטעים שקטים ואקסטנסיביים, ובכך יינתן מענה הן למגוון הצרכים של אוכלוסיית המבקרים במרחב והן לשמירה על אזורים של טבע פראי ללא התערבות אדם. אנו עתידים להתחיל בימים אלו את ביצוע שלב הפיתוח של מקטע מורד הירדן בתמיכה של הקרן לשטחים פתוחים, המועצה האזורית עמק הירדן, רשות הטבע והגנים והמשרד להגנת הסביבה. הפרויקט יימשך כשלושה חודשים ויסתיים לפני עונת חורף 2020.

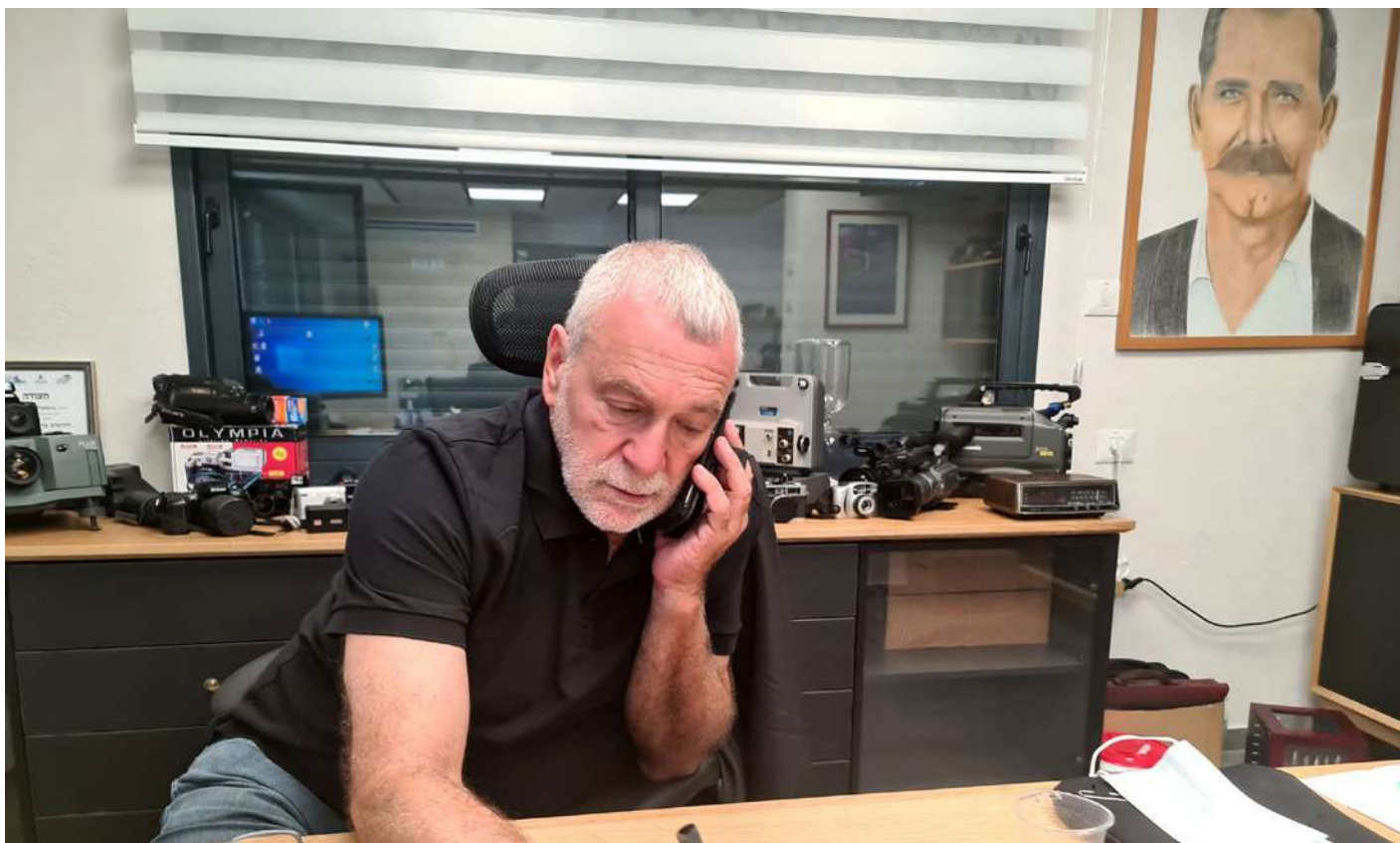
## רצינו לשפוך אור על נושאים חשובים נוספים הקשורים למקטע מורד הירדן:

**מינהלת מורד הירדן** - כדי לטפל במקטע ייחודי זה חברו רשות הניקוז למועצה אזורית עמק הירדן, רט"ג, המשרד להגנת הסביבה, קק"ל ועוד בעלי חזון משותף, להקמת מינהלת משותפת למורד הירדן, שתקדם את הנושאים הדחופים בסביבת הנחל ובשטחים הפתוחים בסמוך. המינהלת תקבל החלטות משותפות לשמירת הניקיון והאחזקה של מרחב הנחל וניהול ממשק הטיילות והתיירות לאורכו של הנחל.

**מט"ש ביתניה** - שהוקם בסמוך במקטע זה, מטרה את שפכי טבריה ועמק הירדן לקולחים ברמה שלישונית. למרות הטיהור, קיימת בעיה כיוון שמליחות הקולחים מאפשרת שימוש רק לחלק מגידולי החקלאות. התוכנית העתידית היא להקים מתקן התפלה, שיתפיל חלק ממי המוביל המלוח. המים המותפלים יעורבבו עם הקולחים מהמט"ש וכך תפחת המליחות ואפשר יהיה להשתמש בכל הקולחים לכל גידולי החקלאות. בנוסף, יוזרמו מי כינרת, מסכר אלומות למורד הירדן, בכמויות גדולות. הוצאת הקולחים מהנחל ותוספת מי כינרת, ישפרו מאוד את האיכות והכמות של המים במורד הירדן ויאפשרו שיקום אקולוגי מיטבי.

**סכר דגניה** - בחורף שנה שעברה ריחפה באוויר השאלה "ייפתח או לא ייפתח..." - לפתיחת סכר דגניה השלכות רבות על מקטע מורד הירדן ובעיקר על השטחים החקלאיים הסמוכים לו. רשות ניקוז ונחלים כינרת ביצעה בשנים האחרונות עבודות עפר נרחבות לצורך התאמת חתך הזרימה של הנחל, לצורך קליטת ההזרמה מהכינרת בעת הפתיחה של סכר דגניה. בוצעה הגנה מפני הצפות של הנחל על מתקן תחנת החשמל הנמצא בסמיכות רבה לנחל וכן הגנה על היישוב מנחמיה.

**גן לאומי ושמורת טבע** - התוכנית הסטטוטורית של מורד הירדן, המקודמת בימים אלו על ידי רשות הניקוז, בשת"פ עם המועצות האזוריות עמק הירדן ועמק המעינות ורט"ג, קובעת כי מקטע הירדן מסכר דגניה ועד לסכר אלומות יהיה גן לאומי שיופעל ויתחזק על ידי רט"ג ויאפשר אזור רחצה, פנאי ונופש לאורכו של הנחל. המקטע מסכר אלומות ועד כביש 90 יהווה שמורת טבע פתוחה לכלל הציבור. השמורה תאפשר שמירה ופיקוח על הנחל וסביבתו וכמובן יחולו חוקי שמירה ואכיפה בשמורת טבע. השמורה תהא פתוחה לציבור הרחב ללא כל תשלום וסגירה של אזורים. המקטע מכביש 90 ועד הירמוך יהיה גן לאומי. השמורה והגן הלאומי יהיו פתוחים לציבור ללא צורך בתשלום של דמי כניסה. כשהשמורה והגן הלאומי יוכרזו, הם יהיו באחריות רט"ג וינוהלו במינהלת משותפת בה יהיו חברים המועצה האזורית, רשות הכינרת ורט"ג.



צילומים: יעל שביט "תקשורות"

בני בן מובחר בלשכתו - מאחור ציור רענן נעים ז"ל, מאחור - אוסף המצלמות הישנות

# "עדיין נותרה עבודה רבה לקידום ושגשוג הגליל וזה הבית שלי"

הוא סירב לתפקידים מכובדים רבים שהוצעו לו לאורך השנים ולאחרונה גם לתפקיד מנכ"ל משרד החקלאות | ישבתי לשיחה עם בני בן מובחר, יו"ר אשכול גליל מזרחי וראש המועצה האזורית מבואות החרמון, בן הגליל, הנחשב לראש מועצה דומיננטי וחזק, איש סודם וחברם של גנרלים, פוליטיקאים ומחליטנים, חבר בהנהלות ארגונים, דירקטוריונים ופורומים, עם ידע וקשרים עצומים בכל מקום.

**יעל שביט**  
תקשורות

הפגישה התקיימה בלשכתו של בני בן מובחר במתחם המתפתח כל העת, במועצה האזורית מבואות החרמון, בצומת כ"ח. גילוי נאות - בני ואני מכירים מילדות, הורינו היו בקשר ושנינו היינו חלק מחבורה של בני נוער משדה אליעזר ויסוד המעלה ולעיתים, ממטולה וחולתה, שחברו לקבוצה מגובשת ושמחה, שבילתה בכינרת, בפיקניקים בירדן ובמסיבות "דיסקו" בשישי. בני תמיד הרשים - בולט חזותית, בעל קול נמוך ורועם - תכונות שבאות בחבילה של כריזמה וביטחון. תמיד היה בעניינים וכבר כנער, רדף אחרי חידושים בארץ ובעולם, שעונים משוכללים, מיכון חקלאי ומכונות חדישות, שהיה הראשון להביאם אל הגליל. זאת לצד אהבה גדולה לכלי עבודה, טרקטורים ומכונות "אספנות", תחביב שהצטבר למספר גדול של אוספים, שהתצוגה שלהם גולשת גם למשרדו, להנאת האורחים. במשרדו ניצבים גם מודל של מבנה הנבנה ליד מרכז ההידרותרפיה, ציור ענק על הקיר, דיוקנו של רענן נעים ז"ל, אביה של מיכל רעייתו שהיה לו כאב ותמך בו לאורך הדרך,



צילום משפחתי, תמונה של בן רמות נפתלי, רס"ן איתן בלחסן ז"ל, מפקד סיירת צנחנים שנהרג בלבנון ועשרות תעודות הוקרה ומכתבי תודה.

בני בן מובחר נולד בשנת 1957 במושב שדה אליעזר בגליל העליון, למשה ז"ל ואידה שתבדל לחיים ארוכים, יש לו שני אחים (תאומים) והוא נשוי לתא"ל (במיל) מיכל בן מובחר, ילידת רמות נפתלי ששירתה בתפקידים בכירים, שהאחרון בהם - ראש מחלקת סגל באגף כ"א בצה"ל. לזוג שלושה ילדים: שיר, העובדת בתחום התקשורת, שי, שף קונדיטורית במסעדת פוקצ'ה ויובל, לוחם ביחידה מובחרת בצה"ל. לפני כשלושה חודשים הם הפכו לסבא וסבתא מאושרים.

משנת 2019 מכהן בן מובחר כיו"ר אשכול גליל מזרחי, בו שותפות כלל הרשויות באזור. תפקידים ציבוריים נוספים בהם כיהן: דירקטוריון בחברה למשק וכלכלה, יו"ר ועדת משנה לתכנון ובנייה, יו"ר ועדת היגוי לצרכים מיוחדים, חבר הנהלת המרכז הרפואי זיו בצפת ובין היתר כיהן כיו"ר באיגוד ערים לכבאות גליל גולן, דירקטור בחברה לפיתוח עכו העתיקה, לצד תפקידים רבים נוספים.

**אביך, משה ז"ל הנפלא, נפטר לא מזמן. היו בין הורינו קשרי חברות, בילדותנו אביך ואבי הלכו ביחד אחרי גאולה כהן ורפול, אתה זוכר? ספר לי על אבא שלך שאתה ממש דומה לו**

אבי נולד באיסטנבול ב-1933 למשפחה מבוססת, ציונית ומסורתית. עם עליית היטלר לשלטון וחתומת ברית בין גרמניה לטורקיה, הולאמו כל נכסי המשפחה. ממצב של חיים שקטים ומבוססים, עברה משפחתו לעוני מחפיר. הוא נאלץ לעזוב את הלימודים ולסייע בגיל 13 בכלכלת המשפחה, תוך התקלות באנטישמיות קשה, אותה לא שכח לעולם. בשנת 1948 עלה ארצה והצטרף לצעירים עולים מטורקיה בגרעין בקיבוץ יגור, וחזר ללמוד בתיכון. בהמשך התגייס לחיל האוויר ובסיום השירות, הצטרף להקמת קיבוץ הגושרים, עבד במדגה והכשיר עולים חדשים בעבודת החקלאות. אחר כך סייע בהקמת יישובים בנגב ובסוף חזר עם אמא להתיישב קבע בגליל. הם הקימו בית (שעלה 300 לירות ל-60 מ"ר) ומשק חקלאי במושב שדה אליעזר. כשנולדו אחיי התאומים הוא החליט להצטרף לפעילות ציבורית במטרה לסייע בקליטת משפחות חדשות במושב ובכדי להרחיבו ולמשוך משפחות צעירות נוספות. בנוסף, הצטרף לפעילות פוליטית עם מפלגת 'התחייה' של יובל נאמן וגאולה כהן, לאחר מכן נבחר לחמישי ברשימת מפלגת 'צומת' של רפול. תמיד היה אכפתי, רצה לתרום למען המדינה בעשייה והמשיך בעבודה הציבורית בהתנדבות כיו"ר המושב. אני מתרגש לספר על הספר שכתב ועל המילים שהלוואי וכולנו נזכה לכתוב אותן באחרית ימינו. אבא כתב בספרו כי מולאו כל רצונותיו, העבודה לבניית המולדת, המשפחה שבנה עם אמי, בניו שגרים לידי, מושב שדה אליעזר משגשג ועל עצמו, שחי חיים מאושרים ומלאים. זה היה אבא שלי ואנחנו מתגעגעים אליו מאוד. ו... כן אני בהחלט דומה לו והערכים הללו טבועים בי והם אור לפני ונר לרגליי בפיתוח וקידום הצפון.

**משנת 2002 אתה מכהן כראש המועצה האזורית מבואות החרמון. ארבע קדנציות ברציפות! איך זה היה בתחילת דרכך בתפקיד המסובך כראש מועצה אזורית?**

אכן אני בתפקיד ראש המועצה האזורית מבואות החרמון ארבע קדנציות. זו עבודה מעניינת ומלאת אתגרים ואני מגיע לכאן בשמחה כל בוקר. עד לבחירתי שימשתי כסגן ומי"מ של ראש המועצה. לא הסכמתי אז לקבל שכר ורכב, עד שקיבלתי על עצמי את ניהול אגף פיקוח והנדסה במועצה, כשנלגד עיני עמד מצב התשתיות והפיתוח ביישובים שלנו. עמדנו אז על תקציב שנתי של 30 מיליון שקלים בלבד ודירוג סוציאקונומי 5. הבטחתי לעצמי שאשנה את הנתונים הנמוכים הללו. נפלה בחלקי הזכות ללמוד מהטוב ביותר, ראש המועצה דאז, שלום רובין, מי שהיה מורי בבית הספר היסודי והמשיך להיות מורי ורבי גם כמורה לשלטון מקומי וכמורה לחיים. אני בהחלט זוקף לזכותו את הצלחתי בתחילת הדרך במבון ניהול המועצה וכמובן לרענן נעים ז"ל, אביה היקר של מיכל אשתי, שהיה לי אורים ותומים, אדם בעל שיעור קומה, איש ארץ ישראל היפה, כריזמטי, חכם ומנהיג אמיתי, שתמך, ייעץ והיה לצדי עד יומו האחרון. עצוב לי שנפטר צעיר ושילדי לא יזכו עוד ללמוד וליהנות מאישיותו וחכמתו. תמונתו תלויה במשרדי, הוא חלק ממני ולעולם לא אשכח אותו.

**כיו"ר אשכול גליל מזרחי מהי חשיבות האשכול בעיניך?**

אני מאמין גדול בשיתוף פעולה אזורי, אין ספק שרק כך נגיע להישגים. יש עוד דרך ארוכה לעשות בעבודה יחדיו למען האזור כולו, בעיקר כי גם אין לנו ברירה. המצב הוא שהמדינה שכחה את הפריפריה הצפונית, זאת למרות שבכל רגע עלול האזור להתלקח. את תוכנית 'צפונה' שהובטחה לקידום הצפון, זנחה הממשלה והמימון לתקציבי הרשויות לא הגיע. אשכול גליל מזרחי הוקם בשנת 2013, כחלק ממיזם לאומי, שהקימו משרדי הפנים והאוצר של חמישה אשכולות בפריפריה. אשכול גליל מזרחי מונה כ-180,000 תושבים על שטח של 2,000 קמ"ר ומהווה את הזרוע הביצועית של פורום ראשי הרשויות של הגליל המזרחי והגולן ומטרתו לקדם תפישה אזורית ושיתופי פעולה אסטרטגיים בין הרשויות. אך יש לציין, כי עוד קודם להקמת האשכול, בזמן מלחמת לבנון השנייה, נפגשנו כל ראשי הרשויות מאזור הצפון, תוך הבנה שכל רשות לבדה לא תצלח את המשבר בתוך



**אשכול גליל מזרחי מונה כ-180,000 תושבים על שטח של 2,000 קמ"ר ומהווה את הזרוע הביצועית של פורום ראשי הרשויות של הגליל המזרחי והגולן ומטרתו לקדם תפישה אזורית ושיתופי פעולה אסטרטגיים בין הרשויות**



**בני בן מובחר עם המוטו - אנשים למען אנשים, בכניסה למרכז ההידרותרפי השיקומי, הגדול בישראל - למען כל האזור.**



**בני בן מובחר והמבנה החדש לטובת אנשים עם מוגבלויות הנבנה במתחם מ.א. מבואות החרסון.**



**בני בן מובחר ודגמי טרקטורים של חברת ג'ון דיר שהוא אוסף במשך שנים ומוציגם להנאת הבאים למועצה**

המלחמה כשהאזרחים נאלצו להתפנות, ולאחר המלחמה, כשיהיה צורך בשיקום האזור. הנחיצות לעבודה בשילוב כוחות, הגיעה מהשטח, בכדי להביא לפתרונות משולבים ולתת מענה מערכתי לקשיים בכל הפרמטרים. בהמשך, הביאה העבודה המשותפת של האשכול, בסיוע נשיא המדינה דאז ושרים, להקמת הפקולטה לרפואה בצפת ופרויקטים בתחום הבריאות, התשתיות והתחבורה. כך שאין ספק שקיימת נחיצות גבוהה לפעילות האשכול במטרה לאגם משאבים ולנצל את יתרון הגודל והכוח המשולב, לטובת פיתוח וקידום כלכלי אזורי ושיתופי פעולה מרחביים, כל זאת במטרה לשפר את איכות החיים של תושבי הצפון ולהשוותם לתנאים שמקבל תושב במרכז הארץ.

**מה צריכה הממשלה לבצע בגליל בעת הזו?**

יש כמה צעדים משמעותיים שחובה לבצע, למשל, הפיכת מכללת תל חי לאוניברסיטה - צעד שיכול להוות שינוי דרמטי לגליל, בדיוק כמו שקרה עם הקמת הפקולטה לרפואה בצפת, למרות העובדה שעדיין רוב הסטודנטים והמרצים אינם מתגוררים בעיר צפת. בחזוני הייתי רוצה לראות סמוך לפקולטה לרפואה ולמכללת צפת, מעונות רחבים ומודרניים לסטודנטים ולסגל, שיחזקו את המרכז הרפואי זיו בצפת, ימשכו לכאן, אל הגליל, רופאים ומומחים, במטרה להפוך את צפת ל"עיר בריאות" מובילה בישראל. אני בהחלט מאמין שזה אפשרי. בנוסף, המדינה חייבת למלא את הבטחת ראש הממשלה בנימין נתניהו ושר האוצר לשעבר משה כחלון לביצוע תוכנית 'צפונה', במטרה למשוך משפחות צעירות ולהשאיר כאן את הבנים והבנות שלנו, שנולדו בגולן ובגליל וכעת לצערי, לא רק שהם עוזבים את הגליל, אלא אף מהגרים לחו"ל, כמו צעירים רבים אחרים שהמציאות הכלכלית קשה להם. חובה לדאוג לכך שעלויות הפיתוח למגרשים לזוגות צעירים בפריפריה הצפונית יהיו נמוכות ובמחירים אפסיים, כך שזה יהיה כדאי וכלכלי למתיישב חדש, כי אזרח שמגיע להתגורר ולבנות חיים בגבול הצפון ומשמש כחייל ללא מדים ונשק, חובה לתגמל אותו על כך. בכדי שזה יקרה, חייבים להמשיך ולפתח מקורות פרנסה בגליל ובגולן, על ידי אזורי תעשייה משותפים, כדוגמת צח"ר, קריית שמונה, דלתון, גליל עליון, צפת, קצרין, חצור ולהוביל תוכנית שתיתן מענה ליזמים שרוצים להגיע ולהשקיע בגליל, לצד קידום יזמויות צמודות דופן ליישובים, קיבוצים וערים בגליל. יזם המעוניין להשקיע מחוץ למרכז הארץ, יבחר במקום הנוח לו ביותר ולאווך בפריפריה הרחוקה. המחירים ליזמים בצפון זהים למחירים דרומה מכאן, למשל יקנעם קיבלה עדיפות למשקיעים ממש כמו קריית שמונה, אז למה שיזם יגיע עד לכאן? צריך לבצע בגליל את אותה תוכנית שנעשתה ביקנעם, שקיבלה אזור עדיפות ומענקי פיתוח ליזמים ותוך חמש שנים התפתחה ל"עמק הסיליקון", הרחיבה את מעגל התעסוקה והעסקים שסביב

**אזרח שמגיע להתגורר ולבנות חיים בגבול הצפון ומשמש כחייל ללא מדים ונשק, חובה לתגמל אותו על כך. בכדי שזה יקרה, חייבים להמשיך ולפתח מקורות פרנסה בגליל ובגולן, על ידי אזורי תעשייה משותפים**

מרחב תעשיות ההיי-טק והחלה להרוויח כלכלית, מה ששחרר את המדינה מלתמוך ביקנעם כעיר עולים. די לנו בגליל ובגולן להיות נתמכים על ידי הממשלה או ברצונו של שר זה או אחר. אנחנו רוצים לחיות כאן בזכות עצמנו. אבל חייבים תוכנית של עדיפות לאזור, אחרת ניוותר במצב זהה בעתיד. וכמו שאמר כבר פרשן הספורט יורם ארבל "ככה לא בונים חומה!".

**אתה עוסק שנים רבות בפיתוח שירותי שיקום וטיפול באנשים עם מוגבלויות ורואים את התוצאות. במתחם מבואות חרמון פועלים: בית ספר שחפים לילדים עם מוגבלויות, מרכז ענק עם בריכה הידרותרפית וחדר כושר משוכלל ועוד. מה הוא המבנה שאתה מקים כעת?**

זה היה החלום שלי בתור ראש מועצה וכיור"ר אשכול גליל מזרחי - לפתוח מרכזים לטיפול, שיקום ותעסוקה, לאנשים עם מוגבלויות. בכל המרחב נפתחו בשנים האחרונות, בסיוע משרד הרווחה, 'עמותת כוכב הצפון', המשרד לקידום הפריפריה נגב גליל, ארבעה מרכזי תעסוקה, בהם משתלבים מאות אנשים מהאזור. הפעילות הזו משנה חיים, הן של המועסקים והן של בני משפחותיהם. מוגבלות קשה אינה משהו שחולף, זה לכל החיים וניתן בהחלט לסייע באיכות חייו של האדם המוגבל ואולי גם לשפר אותה, אך חובה להבין את העשייה והמחויבות שלנו לזולת, כרשות וכחברה, לשלבם בחברה ובקהילה ולעשות את המרב בכדי שזה יקרה בפועל ולא רק יישאר הצהרת כוונות, או סיסמה על מסמך. זה בדיוק מה שאני מקדם כבר שנים. אם בעבר אדם עם מגבלות היה נאלץ לשבת בבית והמשפחה הייתה צריכה לטפל ולהעסיק אותו, היום יצרנו עבורו אפשרויות תעסוקה חדשות, נגישות מבחינה גיאוגרפית וסל שירותים מותאם, המאפשר התפתחות תעסוקתית המשפיעה על כל תחומי החיים. הבנייה החדשה, בסמוך למבנה המועצה, מהווה המשך לפרויקט החשוב ואת תפיסת עולמי לחשיבות צמצום הפער בשירותי הבריאות בין המרכז לפריפריה הלכה למעשה. שם בעצם נבנה מרכז שיקום רב תחומי, שייתן מענה רפואי ומקצועי ויאפשר לתושבים לקבל טיפול רפואי ברמה המקצועית והאיכותית ביותר, קרוב לבית, בסביבה תומכת ובקרבת בני המשפחה והחברים. המודל של המבנה מדהים, הוא נבנה בזכות תקציבים של משרדי הרווחה, החינוך, פיתוח הפריפריה נגב גליל, ביטוח לאומי ותרומות מגבית קנדה, קרן שלם ונוחי דנקנר שתרם רבות לגליל. המבנה בעלות 30 מיליון שקלים, תוכנן בקפידה כמבנה מודרני, מרווח וחדשני, יהיה בו ציוד מתקדם ויעבוד בו צוות מקצועי רב, שיכלול רופאי שיקום ואורתופדיה, סיעוד, קלינאות תקשורת, שירות סוציאלי רפואי, תזונה ודיאטה, ריפוי בעיסוק, פיזיותרפיה ועוד. זאת בנוסף למרכז ההידותרפיה המפואר והגדול ביותר בארץ, שהקמנו עבור תושבי האזור, שמגיעים אליו מכלל המושבים, המושבות והקיבוצים.

**מה מדאיג אותך?**

כיור"ר אשכול גליל מזרחי וראש רשות אני חרד למצבו של אזור הצפון, לעתידם וקיומם של תושבי הפריפריה הצפונית, אותן משפחות שבחרו להתגורר בגליל. אני רואה את יחסן של ממשלות ישראל לדורותיהן, כלפי האזור שלנו, את חוסר הכוונות האמתיות לקדם את האזור, את ההצהרות שנותרות רק עד שהם נוסעים מכאן חזרה למרכז הארץ. אני צופה בצער כיצד המגרשים ביישובים נרכשים על ידי בעלי הון, שבונים כאן בתי נופש, או את הכיסאות המוסיקליים של תושבים בעלי יכולת, שעוברים ממקום אחד למשנהו בגליל, כי עדיין לא מגיעים לכאן, לצערי, זוגות צעירים שיכולים להביא את יישובי האזור לפריחה, הרחבה ושגשוג. הרי הסימן המובהק לשגשוג של אזור הינו פתיחת עוד גני ילדים ומוסדות חינוך מתקדמים. האזור מתבגר וילדינו מהגרים מכאן. זה בהחלט מדאיג אותי מאוד.

**כיצד אתה רואה את השת"פ של הרשויות באזור עם רשות הכינרת?**

שת"פ עם רשות הכינרת שינה פאזה בשנים האחרונות. מתקיימת עבודה רבה בטיפול בבעיות הניקוז שפוגעות בעבודת החקלאות, מעברי המים, נחלים שחוצים שטחים, מדרגה שנייה, היבטי ניקוז שקשורים לזרימה של מים שהגיעה להרחבות ונזקקה להסטה ועוד. אנחנו פוגשים את הנהלת רשות הכינרת, הצוות המקצועי והמהנדסים הטובים בארץ, בישיבות עבודה על כלל מרחב אשכול גליל מזרחי: קיבוצים, מושבים, קריית שמונה, רמת הגולן, והם מסייעים לעובדים המקצועיים שלנו להכין את התוכניות הטובות ביותר, בראייה נכונה והבנת השטח לעומק מכלל ההיבטים ומעניקים פתרונות, עוסקים במים, כולל אגן היקוות הכינרת, שמירה, הובלת המים ותיעול כל טיפה של מים, המשאב החשוב ביותר שלנו, למקומות הנכונים. אין ספק שרשות הכינרת מתמחה בכך והיא שותף מקצועי מצוין. ניתן לומר שבעשור האחרון אני "גרופי" של רשות הכינרת, על מכלול הפעילות הענפה והחשובה, הראייה המקצועית, הובלת פרויקטים והסתכלות רוחבית בכל הרשויות. רשות הכינרת, שמוביל אותה המנכ"ל צביקה סלוצקי עם היו"רים השונים לאורך השנים, נמצאת כיום בכל פינה שהיא נדרשת בתכנון וביצוע, לסיוע ולקידום. שאפו גדול להנהלה ולצוות.

**ולסיום, למה לא נענית להצעה המפתה לתפקיד מנכ"ל משרד החקלאות?**

מפלגת 'כחול לבן' הציעה לי בזמנו להיות מועמד לתפקיד שר החקלאות (בממשלה או בקואליציה), סירבתי. לאחר הבחירות ישבנו שלוש שעות במשרד החקלאות עם שר החקלאות אלון שוסטר,



**אם בעבר אדם עם מגבלות היה נאלץ לשבת בבית והמשפחה הייתה צריכה לטפל ולהעסיק אותו, היום יצרנו עבורו אפשרויות תעסוקה חדשות, נגישות מבחינה גיאוגרפית וסל שירותים מותאם, המאפשר התפתחות תעסוקתית המשפיעה על כל תחומי החיים**





בשיירת המחאה - ראש מועצת מבואות הרמון בני בן מובחר. צילום: אגודת מים בגליל



לא רק דיבורים - הדמייה של מבנה מרכז ההידרותריפיה הפעיל והמבנים המוקמים לצידו, כהמשך פרויקט השיקום לאנשים עם מוגבלויות



בני בן מובחר ואוסף דגמי המכוניות - אחד מהאוספים הענקיים שלו

ידידי, ובגיבוי מלא של חברי הטוב גבי אשכנזי, שר החוץ, ושל בני גנץ, שר הביטחון, שלחצו עלי לקבל את תפקיד מנכ"ל משרד החקלאות. סירבתי שוב. יש לי עוד הרבה עבודה כאן בגליל וזו העבודה החשובה ביותר בעיניי. אין ספק שחקלאות היא נושא קריטי לאזור. קיימת מצוקה אמיתית בענף החקלאות, המוזנח והמופלה לרעה. קשה לי להגיד את המילים הללו, אבל התחושה היא שממשלות ישראל, לאורך השנים, מתעבות את החקלאים והחקלאות ורואות בהם נטל. בשלב זה חובה לאומית לטפל בנושאים מהותיים כגון מחירי המים הגבוהים לחקלאות. אם יוזלו המחירים והעלויות לחקלאות, יחזרו למעגל החקלאות רבים שנטשו את הענף, מחוסר כדאיות כלכלית. בעיה נוספת - המגמה של הממשלה לבטל את המכסים על ייבוא תוצרת חקלאית טרייה, מה שיציף את השוק בפירות וירקות מטורקיה, ירדן ועזה. ברוב המדינות בעולם החקלאות מסובסדת על ידי המדינה, שם מבינים שהחקלאות לא רק מייצרת מזון, אלא היא גם בתפקיד השמירה על אדמות הלאום וכי קיימת חשיבות עליונה לייצור מזון טרי בכל מדינה, בעיקר כיום, במשבר הקורונה ועם אירועים ביטחוניים בפריפריה הצפונית והדרומית, שעלולים להיגרר הלאה. אנו יודעים איזה אסון עלול לבוא ממצב ביטחוני שכזה, או מחרם פוליטי, מסגר על נמלים וכמובן ממגפות. בנוסף, לחקלאים שכבר אינם יכולים לעבוד עקב הפסדים, ניתן היה לאפשר להשתמש בנחלות ובמבני החקלאות הריקים, לא בכדי להקים ביזנס להשכרה, אלא בכדי להתפרנס, והממשלה לא מאפשרת זאת מסיבות שאינן ברורות. החוק שהביא קמיניץ למדינה, תיקון 116 לחוק התכנון והבנייה, חסם את בעלי הנחלות הוותיקות בעיקר בפריפריה. הרי לא מדובר במקומות עם ביקוש, אלא בפריפריה הרחוקה שלנו. למה לא לאפשר לחקלאי אופציה חלופית לקרקע שלו, בכדי להתפרנס בכבוד בגיל מופלג? אני רוצה לציין כי בזמנו, בפורום מכובד של ראשי רשויות, עם יו"ר מרכז המועצות האזוריות שי חג'י ונשיא התאחדות האיכרים דובי אמיתי, הובטח לנו על ידי ראש הממשלה ושר האוצר דאז, כחלון, שנושא הנחלות החקלאיות יתוקן לפי המלצתנו, אך לא התקדם כלום.

הסיבה הנוספת שוויתרתי על תפקיד מנכ"ל משרד החקלאות ותפקידים אחרים שהוצעו לי לאורך השנים, היא שכאן זה הבית שלי. כאן החברים שלי, האנשים שאני אוהב, הנוף, העשייה והאתגרים הכול כאן בגליל. גם אם המגורים כאן כרוכים בנסיעות רבות למרכז הארץ או לירושלים בכדי לקדם את שנדרש למען הצפון, וגמיעת קילומטרים ומרחקים רבים לאורך השבוע, אני תמיד מעדיף לחזור הביתה, לגליל, לשדה אליעזר וקם בשמחה ועם חיוך בכל בוקר לנוף הגלילי. אני ממש לא רואה עצמי מתגורר במקום אחר.

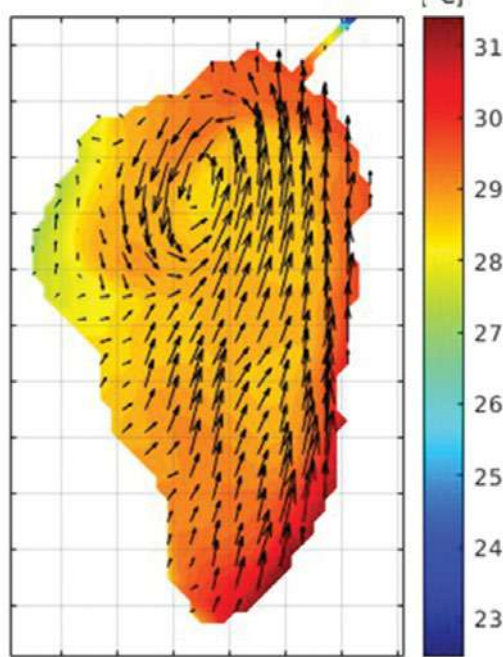
**הסימן המובהק  
לשגשוגו של אזור  
הינו פתיחת עוד  
גני ילדים ומוסדות  
חינוך מתקדמים.  
האזור מתבגר וילדינו  
מהגרים מכאן. זה  
בהחלט מדאיג אותי  
מאוד.**



תמונת הכנרת מלוויין LandSat בתאריך  
ה 8 ליולי 2017



זרמים וטמפרטורה בפני הכנרת מהמודל  
בחודש יולי [°C]



איור 1: משמאל, תמונה מלוויין LandSat של פני הכנרת ב־8 ביולי 2017, בה נראה כי יש מערבול בחלק הצפון-מערבי של האגם על ידי החזר של איזשהו חומר ביולוגי צף. מימין, חישוב זרמים וטמפרטורה בפני השטח במודל המתמטי המתקדם שבשימוש הכנרת.

# מודל מתמטי מתקדם בשירות הכנרת

מודל מתמטי פיזיקלי בנוי ממספר רב של שורות קוד המתארות תהליכים פיזיקליים בגוף מים כלשהו. התהליכים הפיזיקליים מתוארים על ידי סדרה של משוואות הכוללים לדוגמה: מעבר חום מהאוויר למים ובתוך גוף המים, תנועת מים כתוצאה מרוח ומחיכוך עם הקרקעית ועוד. למודל המתמטי ניתן להוסיף, בעזרת משוואות ייעודיות, תהליכים כימיים וביולוגיים כגון המסת גזים, קיבוע נוטריינטים ויחסים בין רמות הזנה במארג מזון בגוף המים.

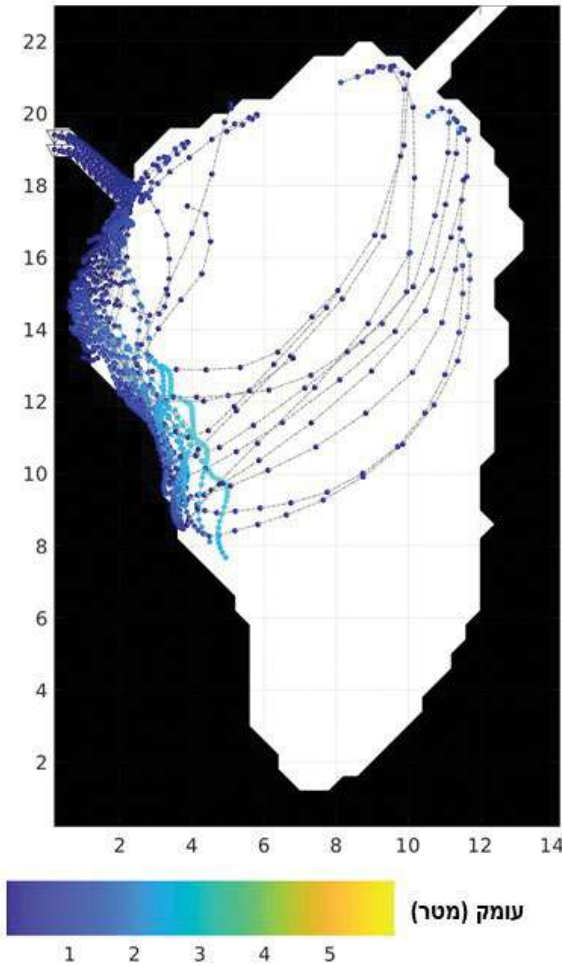
מודלים מתמטיים הינם בשימוש נרחב באוקיאנוס העולמי לשם חיזוי אקלים, אך משמשים גם לחקירת בעיות מקומיות

**ד"ר יעל אמיתי**  
המעבדה לחקר הכנרת, חקר ימים ואגמים לישראל

בימים אזוריים כגון ים תיכון ובאגמים ברחבי העולם (Bennington et al., 2012). בכנרת נעשה כבר שימוש במודל מתמטי תלת ממדי, אשר יש בו גם מרחב אופקי וגם מרחב אנכי של עמודת המים, על ידי קבוצה אוסטרלית בראשות פרופ' אימברגר, בשנות ה-90. הם בדקו את תגובת האגם לרוח, את ערבוב המים על ידי חיכוך עם הקרקעית ועוד (Gómez-Giraldo et al., 2006, Marti & Imberger 2008). מודלים מתמטיים נוספים של הכנרת היו בשימוש חוקרים ישראלים (Shilo et al., 2008) עבור מחקר תופעות פיזיקאליות מגוונות בשנים האחרונות. כל עבודות העבר מהוות בסיס לפיתוח נוכחי של מודל מתמטי מתקדם, שבעתיד יכיל גם רכיבים כימיים וביולוגיים, לאגם הכנרת (גלנטי וגל 2013). השלב הראשון בפיתוח מודל מתמטי כזה הוא השוואה עם תצפית מרחבית של הכנרת. תצפיות כגון אלו ניתנות כיום על ידי לוויינים שעוברים מעל הכנרת אחת ליממה. לוויינים אלו מסוגלים לקבל החזר מפני הכנרת באורכי גל שונים, כאשר אורכי הגל השמישים ביותר הם של טמפרטורת מי האגם ושל כלורופיל. באיור 1, משמאל, ניתן לראות החזר



פיזור מנחל צלמון במרץ 2019



איור 2: פיזור "חבילות מים" וירטואליות במרחב התלת ממדי של זרמים שחושבו על ידי המודל המתמטי עבור מרץ 2019. ניתן לראות שצבע מייצג עומק כך שחלק מהמים שוקעים לאורך החוף המערבי של הכינרת.

מפני האגם, בספקטרום האור הנראה, של חומר צף הנע בצורה מעגלית בצפון-מערב האגם. החומר המבריק שצף על פני המים יכול להיות תוצר של פריחת אצות בפני השטח והפיזור שלו בפני המים מעיד על זרימה כנגד כיוון השעון. כאשר מריצים את המודל המתמטי המתקדם לחודש יולי בכינרת ניתן לראות שאכן מתקבלת זרימה כנגד כיוון השעון באזור הצפון-מערבי של האגם. כלומר, המידע מהלוויין מאשר את תנועת הזרמים העולה מהמודל.

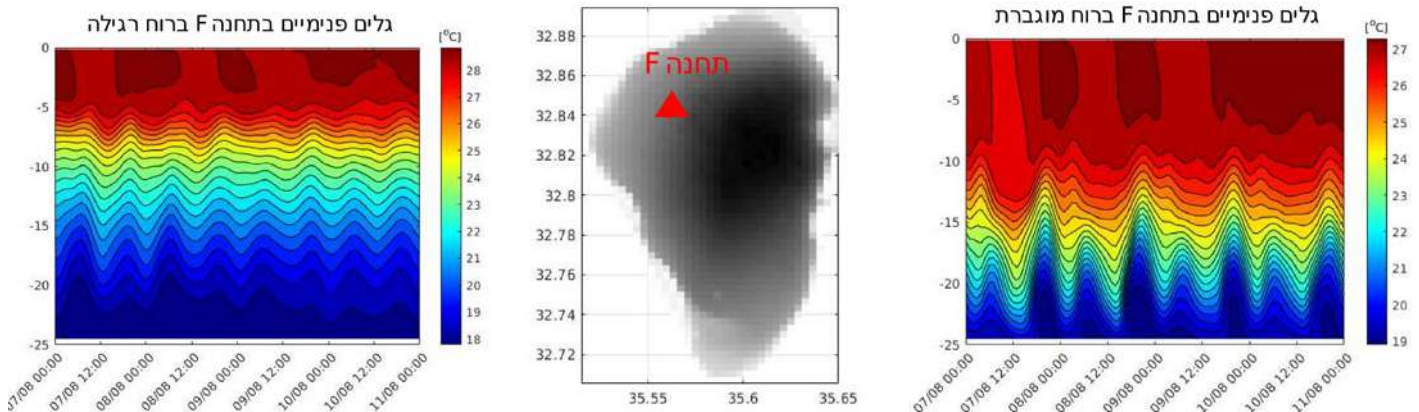
לאחר שנראה כי המודל מדמה בצורה מספקת את משטר הזרמים בכינרת ניתן לבחון בעזרתו תהליכים באגם, בהם מצבי קיצון ובהמשך גם חיזוי תחת שינויי אקלים הצפויים באזורינו (Ziv et al., 2012). כיום, אחד התהליכים המרכזיים הנבדקים ב'מעבדה לחקר הכנרת', באמצעות המודל המתמטי שפותח ב-Massachusetts Institute of Technology, הינו הזרמה של מים מותפלים דרך נחל צלמון או דרך נהר הירדן אל תוך הכינרת.

פרויקט הזרמת מים מותפלים אל האגם (Tal, 2019) הוצע במטרה לשמר את איכות המים וגובה המפלס באגם לנוכח השנים השחונות הרציפות שהאזור חווה. אומנם בשנתיים האחרונות מפלס הכינרת עלה משמעותית, אך לנוכח שינויי האקלים הצפויים הוחלט כי פרויקט הזרמת מים חיצוניים אל הכינרת יוקם. כיוון שזהו פרויקט מורכב, הוא נעשה תחת נקיטת משנה זהירות ובחינת כל התרחישים האפשריים לפני שהוא יוצא לפועל, כאשר למודל המתמטי תפקיד מרכזי בבחינת תרחישים אלו. באיור 2 ניתן לראות סימולציה של מים הנכנסים מתוואי נחל צלמון ומתפזרים לאורך החוף המערבי של הכינרת. המודל המתמטי המתקדם

מאפשר בחינת תרחישים נוספים של הזרמת מים מותפלים אל הכינרת, בספיקות שונות ומאזורים שונים ובכך מאפשר קבלת החלטות מושכלת של פרויקט מורכב זה.

תופעה נוספת שניתן לבחון באמצעות המודל היא תופעת הגלים הפנימיים השוררת באגם כאשר הוא משוכב (חודשים אפריל - ינואר) וקיימת הפרדה ברורה בין השכבה העליונה (האפילימיניון) והשכבה התחתונה (ההיפולימיניון). ההפרדה בין השכבות נוצרת כאשר קרינת השמש מחממת את השכבה העליונה כך שהיא פחות צפופה וצפה מעל שכבה עמוקה ויותר קרה, ולכן יותר צפופה. כאשר השכבה התחתונה מופרדת מהאוויר שמעל האגם היא נהיית דלה בחמצן ועשירה בנוטריינטים ועל כן בעלת איכות מים פחותה מזו של השכבה העליונה (Rimmer et al., 2005). שני גופי המים, האפילימיניון וההיפולימיניון, נעים בהתאמה לרוחות המערביות החזקות (הבריזה הים תיכונית) ששוררות מעל האגם בחודשי הקיץ, כאשר הגל שנוצר ביניהן נקרא גל פנימי שגובהו פי כמה מהגלים הנראים בפני השטח (Antenucci et al., 2000).

**לאחר שנראה כי המודל מדמה בצורה מספקת את משטר הזרמים בכינרת ניתן לבחון בעזרתו תהליכים באגם, בהם מצבי קיצון ובהמשך גם חיזוי תחת שינויי אקלים הצפויים באזורינו**



איור 3: ארבעה ימים בחודש אוגוסט בהם המודל דימה את פרופיל הטמפרטורה בעמודת המים בתחנה F תחת רוחות רגילות (משמאל) ותחת רוחות מוגברות (מימין).





באיור 3 ניתן לראות את הגלים הפנימיים, מתוך חישוב של המודל המתמטי, בפרופיל עומק של הטמפרטורה בתחנה F במהלך ארבעה ימים באוגוסט, כאשר הרוח בעוצמה רגילה (משמאל) וכאשר הרוח היא פי 1.5 מהרוח הרגילה באותה תקופה (מימין). בהשוואה בין האיוורים אפשר לראות בצורה ברורה את הבדלי הגבהים (אמפליטודה) בין המצבים. כאשר הרוח היא חזקה מהרגיל, אמפליטודת הגל היא גדולה ומים מההיפולימיניון מגיעים לעומקים יותר רדודים. החשיבות של תופעה זו היא בהגעה של מים ללא חמצן ובאיכות נמוכה לאזורים רדודים, תופעה שעלולה לגרום לנזק, כפי שנצפה על ידי תמותת דגים מאסיבית בטבחה ב־2012 (זהרי, רימר ונשרי, גליון 6, ארץ הכינרת 2012). בנוסף, מים אלו יכולים להגיע למתקני שאיבה המצויים באזורים חופיים, כפי שצוין על ידי רימר א. (חדשות הכנרת, גליון 34, 2013), ולהישאב כמי שתייה באיכות נמוכה. המודל המתמטי מאפשר חיזוי של תופעות חריגות כגון אלו, כאשר נצפית רוח חזקה מהרגיל ועל כן למנוע שאיבה או להסביר שינויים באיכות המים באזורים שונים של האגם.

לסיכום, מודל מתמטי מתקדם בשירות הכינרת הינו חיוני הן עבור בחינת מצב האגם תחת שינויי אקלים טבעיים והן תחת בחינת תרחישי ניהול האגם. זאת על מנת ללמוד תהליכי פיזור הקשורים לניהול האגם; לחזות תופעות קיצון של תמותת דגה ואיכות המים הנשאבים; ולנטר את מצב המערכת האקולוגית של האגם. בעתיד, המודל המתמטי צפוי לתת תחזית לאגם, כמו תחזית מזג האוויר, עבור מספר ימים קדימה. מידע זה יהיה פתוח לציבור הרחב כך שתתאפשר נתינה של אזהרות מסחף חזק לדוגמה. על כן, המודל מהווה כלי חזק הן במחקר והן בניהול סיכונים עבור משאב יקר של מדינת ישראל - אגם הכינרת.

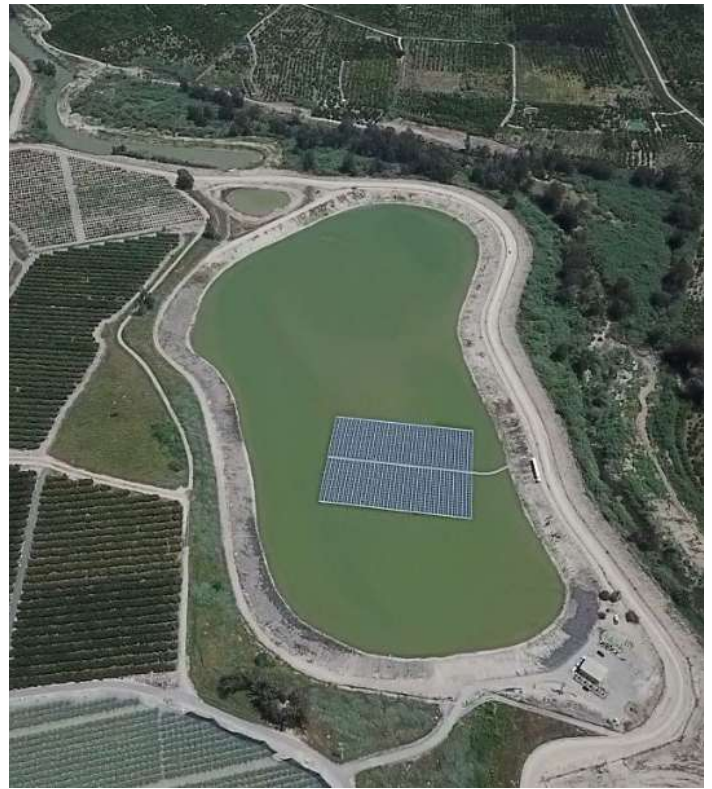
**המודל המתמטי המתקדם מאפשר בחינת תרחישים נוספים של הזרמת מים מותפלים אל הכינרת, בספיקות שונות ומאזורים שונים ובכך מאפשר קבלת החלטות מושכלת של פרויקט מורכב זה**

## ספרות

- גלנטי א., גל, ג. 2013, פרויקט יישום מודל תלת ממשי לכנרת במימון רשות המים, ד"ח סופי רימר א. 2013, עכירות ואיכות מים ירודה בתחנות שאיבה בכנרת - היכן יש למקם את נקודת השאיבה? חדשות הכנרת, גליון 34.
- זהרי ת., רימר א. ונישרי ע. 2012, תמותת דגי לבנון בטבחה 2012 (האם חזר נס הדגים והלחם?), ארץ הכינרת, גליון 6.
- Antenucci, J. P., Imberger, J., & Saggio, A. (2000). Seasonal evolution of the basin-scale internal wave field in a large stratified lake. *Limnology and oceanography*, 45(7), 1621-1638.
- Bennington, V., McKinley, G. A., Urban, N. R., & McDonald, C. P. (2012). Can spatial heterogeneity explain the perceived imbalance in Lake Superior's carbon budget? A model study. *Journal of Geophysical Research: Biogeosciences*, 117(G3).
- Gómez-Giraldo, A., Imberger, J. and Antenucci, J.P. (2006). Spatial structure of the dominant basin scale internal waves in Lake Kinneret. *Limnology and Oceanography*, 51(1), 229-246.
- Marti, C. L., & Imberger, J. (2008). Exchange between littoral and pelagic waters in a stratified lake due to wind-induced motions: Lake Kinneret, Israel. *Hydrobiologia*, 603(1), 25-51.
- Rimmer, A., Aota, Y., Kumagai, M., & Eckert, W. (2005). Chemical stratification in thermally stratified lakes: A chloride mass balance model. *Limnology and oceanography*, 50(1), 147-157.
- Shilo, E., Ashkenazy, Y., Rimmer, A., Assouline, S. and Mahrer, Y., (2008). Wind spatial variability and topographic wave frequency. *Journal of Physical Oceanography*, 38(9): 2085-2096.
- Tal, A. (2019). The implications of climate change driven depletion of Lake Kinneret water levels: the compelling case for climate change-triggered precipitation impact on Lake Kinneret's low water levels. *Science of the Total Environment*, 664, 1045-1051.
- Ziv, B., Saaroni, H., Pargament, R., Harpaz, T., & Alpert, P. (2014). Trends in rainfall regime over Israel, 1975–2010, and their relationship to large-scale variability. *Regional Environmental Change*, 14(5), 1751-1764.



מערכת סולרית



מאגר ירמוכים

# בשורה ירוקה מאת עמק הירדן

מערכת סולארית צפה על פני מאגר מים, הגדולה בישראל, החלה את פעילותה השבוע בהספק חשמל של 880 קילו וואט, כמות שוות ערך לצריכת חשמל של קיבוץ אחד.

## נטעלי מילס

אופיר שפיגל תקשורת

המערכת הוקמה על פני מאגר ירמוכים של אגודת המים בעמק הירדן, הממוקם בסמוך לגבול ירדן. זהו הפרויקט הסולארי הצפוי השני של אגודת המים ושותפתה חברת 'נופר אנרגיה', לאחר שהפרויקט הראשון, שהיווה סנונית ראשונה בישראל למערכות סולאריות צפות על מים, נחנך בסוף 2018 על ידי שר האנרגיה, ד"ר יובל שטייניץ.

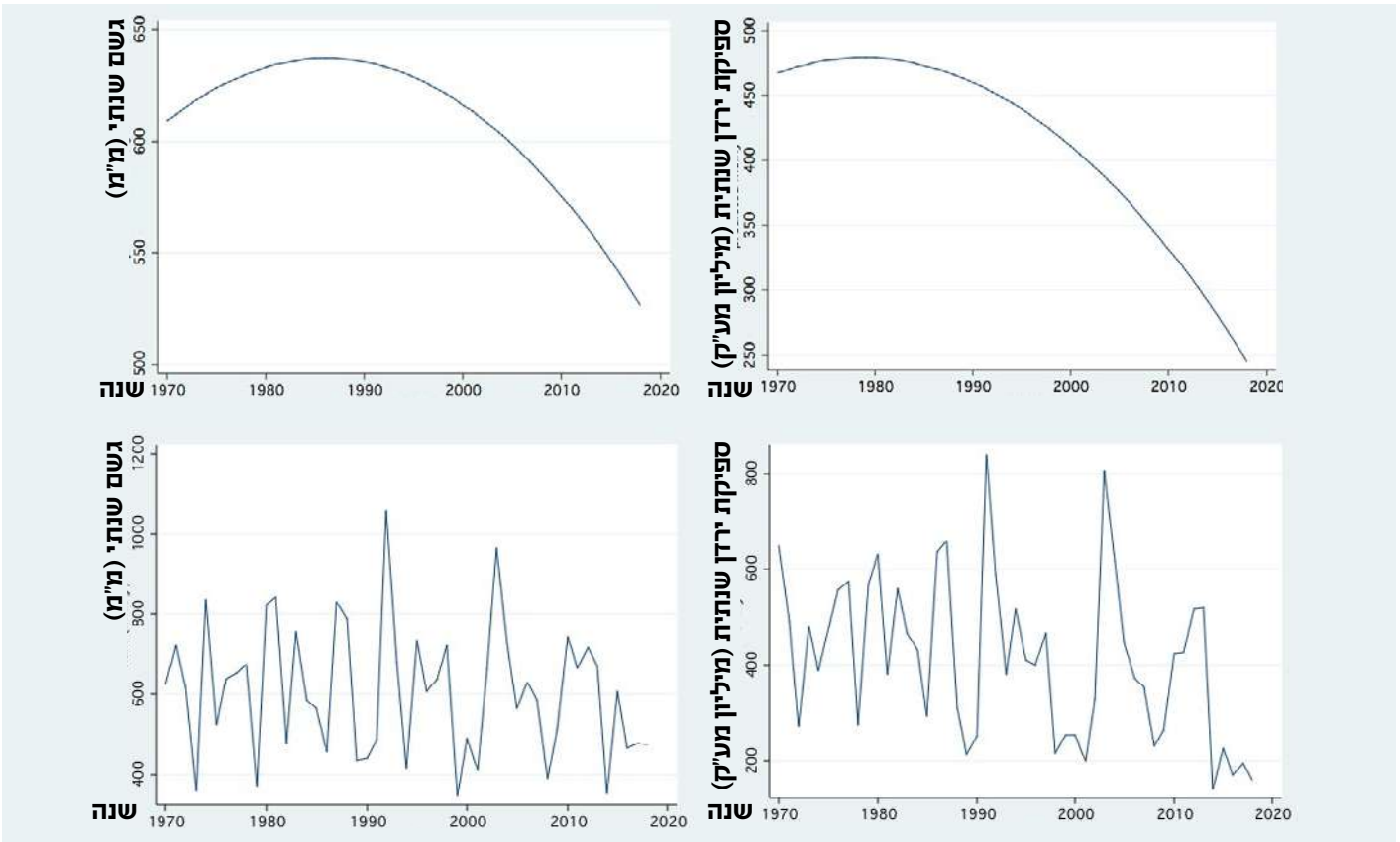
מאגר ירמוכים נבנה על ידי אגודת המים במסגרת הסכם השלום עם מדינת ירדן בשנת 1994 לטובת אגירת מי הירמוך, לצורך השקיה חקלאית והעברת מים לאיגום בכינרת, עבור ממלכת ירדן, והוא הגדול מבין מאגרי המים בעמק הירדן.

למערכת שתי מטרות מרכזיות: האחת, ייצור חשמל תוך שימוש באנרגיה ירוקה והשנייה, הורדת התאידות המים האדירה, בצורה משמעותית. בניית מערכות סולאריות צפות על מים במאגרי חקלאות הן פתרון יעיל ומוכח בייצור חשמל, תוך שימוש באנרגיה ירוקה והורדת התאידות המים במאגרים. לפיכך, הן בעלות פוטנציאל לשינוי משק האנרגיה הישראלי והעולמי. בנוסף, המערכת משתמשת בשטחים שכבר מנוצלים לצורכי חקלאות, ולא נזקקת לנצל שטחים נוספים.

בימים אלו, ממשיכה לעבוד אגודת המים בעמק הירדן יחד עם חברת 'נופר אנרגיה' על פיתוח פרויקטים נוספים. ההספק הכולל של הפרויקטים המשותפים יעמוד על 22 מגה-ואט, והם צפויים לייצר בכל שנה כ-40 מיליון קוט"ש. ההרחבה למאגרים נוספים תביא את אגודת המים בעמק הירדן למצב שבו היא מספקת מאה אחוז אנרגיה מתחדשת לכל 12 הקיבוצים החברים בה. עופר ינאי, מנכ"ל ובעלים חברת 'נופר אנרגיה': "אנו שמחים ונרגשים להמשיך ולבצע פרויקטים נוספים עם אנשי אגודת המים בעמק הירדן, ולהעמיק את שיתוף הפעולה הפורה שהניב זה מכבר מיזמים פורצי דרך, אשר היוו אבן יסוד במימוש חזון מערכות אנרגיה סולאריות הצפות בישראל."

אריק ראובני, מנכ"ל אגודת המים בעמק הירדן: "לאחר הצלחת יעילותה של המערכת הראשונה היה ברור לנו שאנו הולכים להתעצם בתחום הפקת חשמל בדרך ירוקה, יעילה וחסכונית. הרווח פה הוא ברור כשמש, תרתי משמע, ואנו שמחים להוביל את התחום החשוב הזה בישראל." עוד הוסיף ראובני: "שעם הקמת כל המערכות הצפות על מאגרי המים של אגודת המים, אגודת המים תהיה גם ספק המים וגם ספק החשמל של חבריה."

**בניית מערכות סולאריות צפות על מים במאגרי חקלאות הן פתרון יעיל ומוכח בייצור חשמל, תוך שימוש באנרגיה ירוקה והורדת התאידות המים במאגרים**



איור 1: כמויות שנתיות של גשם (מ"מ, שמאל) וספיקה בירדן (מלמק"ש, ימין) למעלה רגרסיה של Fractional Polynomial למטה Line Plot: למטה מימין סומן הקו של 670 מלמק"ש המציין שינוי דינמי בשפיעת חומרי דשן כפי שנראה באיורים 2,3.

# חילופי אוכלוסים בכינרת: ה"כחולים" נגד "האדומים"

חיידקים כחוליים ("הכחולים") דחקו את הפרידיניום ("האדומים") והתמקמו במקומם כמרכיב דומיננטי בתוך אוכלוסיית האצות (פיטופלנקטון) שבכינרת, בתהליך הנמשך מזה כ-25 שנים. לא! זו איננה פשרה טריטוריאלית, זהו קרב בין יריבים על שליטה במערכת האקולוגית ושמה כינרת.

של אצה בשם פרידיניום, שנמשכו מהמחצית השנייה של חודש פברואר עד לראשיתו של חודש יולי. הפריחות (פריחת אצות היא התרבות פתאומית ומהירה מאוד) הללו היו כל כך כבדות עד ששימשו כגורם מרכזי בתוך מערכת גלגולי החומר האורגני באגם, מחוליה לחוליה, בתוך רשת המזון העוברת בין אצות, סרטנים מיקרוסקופיים, דגים, שקיעה לקרקעית וגם שינויים כימיים או כאלה הנעשים על ידי בקטריות. די אם נזכיר שבתקופה זו, של הופעת פריחות הפרידיניום, מתוך כלל הפחמן האורגני של כ-120,000 טון שאצות בכינרת היו מקבעות בתהליך ההטמעה (פוטוסינתזה) בשנה, כמחצית הכמות הייתה מקובעת על ידי פרידיניום והשאר על ידי אצות אחרות.

ההופעה הקבועה של הפרידיניום שימשה סימן היכר שנתי קבוע לאפיון אקולוגי של הכינרת. כבר בראשית המחקר נמצא

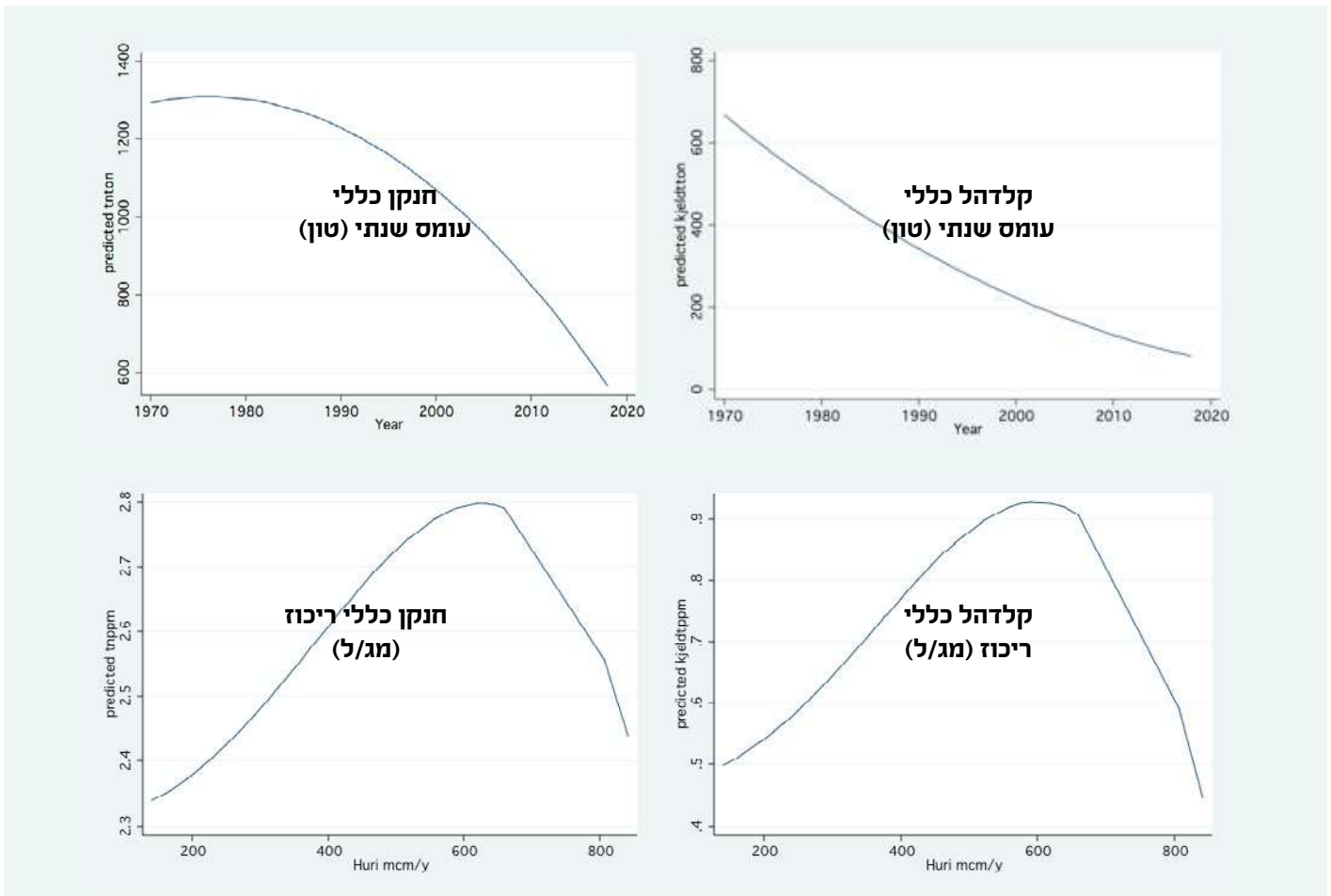
אולי היה כאן טרנספר חלקי לפרידיניום עם אופציה פתוחה עבורו לזכות השיבה. את

## פרופ' משה גופן מיגל

המהלכים הדרמטיים הללו מנווטת בעצם הדינמיקה של חומרי הדשן (נוטריינטים) באגם ובאגן ההיקוות, וזו השתנתה בהשפעת תהליך גלובאלי של שינויי אקלים. אז מה קרה? מזה כ-25 שנים הכינרת השתנתה, מה שהביא אותי לכתיבת ספר חדש, 'כינרת אחרת' כותרתו, שיצא לאחרונה לאור בהוצאת 'הוצאה גלילית'.

הכינרת כיום שונה מזו שהכרנו עד אמצע שנות התשעים. שינויים לא מעטים התרחשו במערכת הזאת, שאחד המרכיבים הדרמטיים ביותר שלהם הוא שינוי ההרכב של אוכלוסיית הפיטופלנקטון, האצות המיקרוסקופיות. שנים ארוכות של מחקר בכינרת הפגישו אותנו כל שנה מחדש בפריחות הכבדות





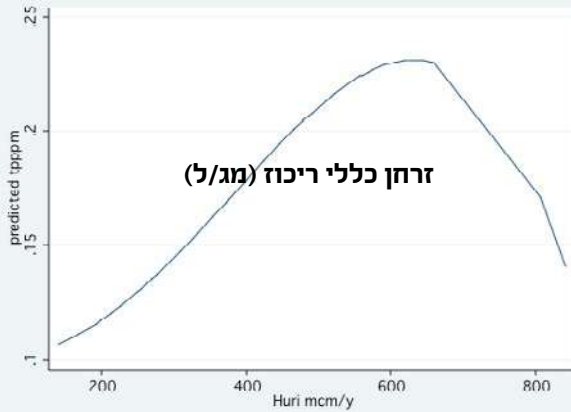
איור 2: רגרסיה של Fractional Polynomial: למעלה: עומס שנתי בירדן (טון) כנגד שנים; למטה: ריכוז שנתי ממוצע (מג/ל) בירדן כנגד ספיקה שנתית (מלמק"ש) בירדן.

לשינויי אקלים: הטמפרטורה (אוויר ומים) עלתה, כמות המשקעים וכמות הזרימה בנחלים ירדה, הריכוז והכמות הכללית (העומס) של חומרי דשן (נוטריינטים) שהירדן ונחלים אחרים סוחפים איתם אל הכינרת ירדו. במיוחד יש לציין את הירידה בכמות החנקן שנכנסה לכינרת ולכן פחות חנקן זמין עומד לרשות האצות במים. מי שסבל מכך יותר מכולם הוא הפרידיניום. השינויים האקלימיים גרמו, גם בעקיפין, לירידה של קצב תחלופת מים באגם והתאריך זמן שהייה של אותם מים (ללא החלפה). "זמן שהייה" על פי הגדרתו הוא הזמן הדרוש להחלפת כל המים באגם בהתחשב בכמות הנכנסת ונפח האגם. המחסור במים גרם כמוכרן למפלט לרדת, אבל לא ירדת המפלט היא שהשפיעה ישירות על הירידה בפרידיניום ועל העלייה בחיידקים כחוליים. השינויים בהרכב אוכלוסיית האצות הם תוצאה של שינויי אקלים שגרמו לירידה בזמינות החנקן לאצות בכינרת.

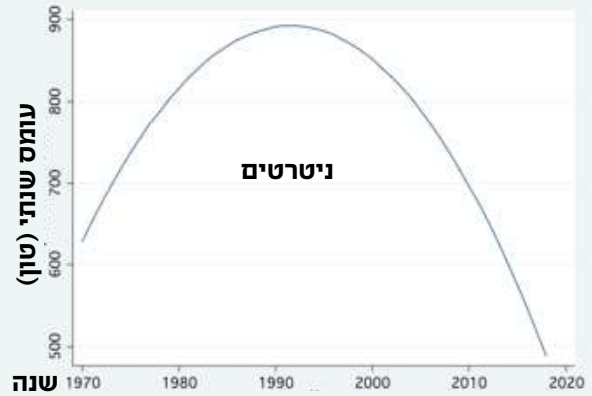
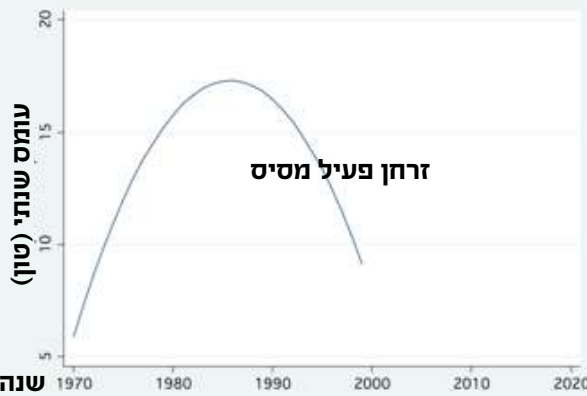
שינויי האקלים גרמו להפחתה בזמינות של חנקן באגם אבל זמינות הזרחן כמעט לא השתנתה ואפילו עלתה במקצת. זאת משום שמקורות החנקן לאגם נמצאים באגן ההיקוות, בשעה שלזרחן המקורות נמצאים גם באגן ההיקוות וגם משקיעת אבק אטמוספירי ומקרקעית הכינרת על ידי פעילות ביוכימית-בקטריאלית. התוצאה של שינויים אלו הייתה ירידה ביחס הכמותי שבין חנקן לזרחן. מצב זה ידוע באגמים בהם ריכוז החנקן נמוך כתשתית הגורמת להתרבות של חיידקים כחוליים, מכיוון שלהם יש תחליף לחנקן שחסר והיא היכולת לקבץ חנקן אטמוספירי. מחקרים שנעשו בעולם הראו שגם עליית הטמפרטורה של המים תורמת להשתלטות ה"כחולים". ובאופן כללי, שינויי אקלים לכיוון של "יובשנות" (פחיתת משקעים) מעודדים פריחות של "כחוליים".

גם שיש דג אחד מבין 19 המינים המצויים באופן טבעי בכינרת, אמנון הגליל שמו, שיודע טוב יותר מכל הדגים האחרים באגם לנצל את הפרידיניום כמקור מזון. הסמיכות הטבעית בין פרידיניום לאמנון הגליל הוא מסימניה האקולוגיים המובהקים של מערכת הכינרת. התלות האקולוגית הזו בין אמנון הגליל לפרידיניום חזקה, משום שהתא החי של אצה זו מכוסה במעין שריון עשוי שני חצאי כדור, שכל אחד מהם מורכב מלוחיות קשות עשויות פחמימה רב-סוכרית ומי שאינו מסוגל לפצח את המעטה הזה לא יפיק כל תועלת תזונתית מתאי האצות אפילו אם יעברו דרך כל מערכת העיכול שלו. הסרדינים למשל, הם הדגים הנפוצים ביותר בכינרת ובזמן פריחת הפרידיניום היו כל כך הרבה תאים צפופים במים כך ששום דג לא היה יכול לפתוח את פיו מבלי שיכנסו אלפי תאים של פרידיניום לתוכו. כך מצאנו מעיים של סרדינים מלאים בתאי פרידיניום שלמים ובלתי מעוכלים. רק אמנון הגליל היה מסוגל לפצח את המכסה המשוריין של התאים ולעכל את היתר.

ואז באמצע שנות התשעים פסק הפרידיניום מהיות דומיננטי ובכמויות גדולות. במקומו התחילו להופיע בכמויות גדולות והולכות חיידקים כחוליים (פעם נקראו אצות כחוליות). לחיידקים האלו יש פיגמנטים והם מסוגלים להטמיע (לחולל פוטוסינתזה). לחלק מהם יש אמצעים ביוכימיים מיוחדים (אנזים מיוחד בשם ניטרוגנז) לביצוע קשירת חנקן מולקולרי מהאטמוספירה והטמעתו כפעיל ביוכימית בתוך גופם. יתר על כן, חלק גדול מהם מייצר רעלנים (טוקסינים) שמסוגלים לפגוע קשה בבריאותם של בעלי חיים כולל האדם. בנוסף למהפך הזה בהרכב אוכלוסיית האצות, התרחשו שינויים משמעותיים באזור אגן ההיקוות של הכינרת הקשורים



איור 3: רגרסיה של Fractional Polynomial: שמאל: ריכוז (מג/ל) כנגד ספיקה שנתית בירדן (מלמק"ש); ימין: עומס שנתי בירדן (טון) כנגד שנים.



איור 4: רגרסיה של Fractional Polynomial של עומס שנתי ממוצע בירדן (טון) כנגד שנים: שמאל-זרחן פעיל מומס (SRP); ימין-ניטרטים

של מחסור בשפיעת מים וירידת מפלס, היו גם כמה מקרים חריגים של שפע הידרולוגי שהביאו איתם גם אספקה מוגברת של חנקן והתפרצות חריגה של פריחת פרידיניום חד-שנתית בעקבותיה. כמובן שכתוצאה מחריגות הידרולוגיות הייתה גם עליית מפלס בהתאם אבל לא הייתה לה השפעה ישירה רב-שנתית על הרכב הפיטופלנקטון, כי לאחר מכן החיידקים הכחוליים המשיכו להיות דומיננטיים בשנים שלאחר מכן. לעומת זאת מאזני המלח בכינרת משחקים על פי כללים שונים לגמרי. מקורות אספקת המלח לאגם הן תת-ימיות מקרקעית האגם ואין להן קשר לגובה המפלס והלחץ ההידראולי. אם יש יותר גשם ובעקבותיו יותר זרימה באקוויפרים תת-קרקעיים המתנקזים אל הכינרת, מגיע יותר מלח דווקא בזמן שהמפלס גבוה יותר. לכן, אם אין תחלופת מים, כמות המלח במי האגם עולה בהדרגה. כפי שקרה במדיניות המפלסים בשנים 1948-1968 - אז הוציאו מהכינרת פחות מים ממה שנכנסו, זמן שהייתה התאריך, המפלס עלה יותר משני מטרים והמליחות עלתה מ-275 ל-400 מיליגרם כלוריד לליטר.

סיכום: מסתמנות מספר המלצות לתפעול בעתיד: (1) להוסיף חנקן לעומסי היבוא אל הכינרת ולהפחית מהם עומסי זרחן; (2) לקיים מדיניות של תחלופת מים מקסימלית בכינרת על ידי מדיניות של סכר פתוח במידה שצרכי אספקה יאפשרו זאת, גם במחיר של ירידה מסוימת במפלס; (3) לקדם בברכה תוכנית, שכבר נמצאת בביצוע, של הזרמת מים מותפלים אל הכינרת; (4) נראה כי תגבור תחלופת המים באגם תוך קיצור זמן שהייה והזרמת מים מותפלים לכינרת, יחד עם המשך ביצוע לכידת נביעות מלוחות תת-ימיות, יקדמו את האטת עליית המליחות ואף יעצרו אותה.

הייתה תוצאה נוספת לשינויי האקלים: עלייה בריכוז המלח בכינרת. ככל הנראה אין לה השפעה ישירה על השינוי בהרכב האצות. מדוע שינויי האקלים גרמו לירידה בכמויות החנקן בנחלים ובכינרת ופחות השפיעו על כמויות הזרחן? ההבדל נעוץ במקורות המספקים חנקן וזרחן לכינרת. מקור החנקן הוא חיצוני מאגן ההיקוות (קרקעות, סלעים, פסולות שונות וכו'). מקורו של הזרחן לעומת זאת גם הוא בחלקו מאגן ההיקוות, אבל תוספת חשובה הוא מקבל משקיעת אבק ומפעילות כימית-מיקרוביאלית בקרקעית. לכן, אם יש פחות גשם ופחות זרימה בנחלים יש גם בהתאם פחות חנקן. אבל, אם נכנס פחות זרחן מאגן ההיקוות שינויי האקלים לא משנים את עוצמת הפעילות בקרקעית ולא את כמות הזרחן שמגיעה לכינרת כאבק. יתר על כן, הזרחן ממקור אגן ההיקוות מגיע כחלקיקים מרחפים וכמוםס במי הירדן, ומיד עם כניסתו אל הכינרת מרבית החלקיקים שוקעים לקרקעית. בגלל ה-pH הגבוה בכינרת ובגלל שפע הסיידן המצוי בה מתחבר הזרחן המומס אל הסיידן ושוקע אל הקרקעית כקומפלקס בלתי מסיס של סיידן-זרחני.

ההשפעה שיש לשינויי אקלים על הכינרת היא ירידה דרמטית בזמינות החנקן ובעקבותיה היעלמות הפרידיניום והתרבות החיידקים הכחוליים. יש לזכור שהייתה גם תרומת התערבותו של האדם בהפחתה מסוימת של חנקן מעומסי הכינרת מתוך כלל חומרי הדשן שמקורם באגן ההיקוות. זאת כתוצאה מהפעילות המבורכת של ביצוע "פרויקט החולה" לשיקום הרס קרקעות הכבול, יחד עם סילוק ביוב וצמצום בריכות הדגים באגן ההיקוות.

להתפתחויות שהתרחשו במשך 25 השנים האחרונות בכינרת,



# שומרי הדן

## על אופיו ויופיו של קיבוץ דפנה

הקטע הקצר של נחל דן, הזורם בקיבוץ דפנה, זכה לטיפוח רב-שנים והפך מזמן את הבית שלנו למקור משיכה היוצר מתח. נוסיף את מגבלות ימי הקורונה, ואת סגירת השמיים, ונבין מדוע גוברת נהירת מבקרים אל גדות המים הצוננים. זה יפה וטוב, אך איש אינו רוצה לחיות בתוך פארק ציבורי.

### מירה פלד

קיבוץ דפנה

הרבה לפני הקורונה, לפני מספר שנים, קם בדפנה צוות 'פני דפנה', העוסק בסביבה

ובחזות היישוב. הצוות זכה לפני כשנתיים ב"קול קורא" של המשרד להגנת הסביבה, שמטרתו החזרת תחושת הבית לתושבי המקום, והתמודדות עם מספר הולך וגדל של מטיילים בקיבוץ.

הזכייה אפשרה לנו, בין היתר, להקים קבוצה של "מסבירנים" וללמוד איך לגייס את שיתוף הפעולה של הציבור המגוון המבקר אצלנו. מטרתנו היתה ונותרה - טיפוח איכות החיים שלנו והחזרת תחושת הבית.

לעשייה נרתמה קבוצה המונה כ-12 מתנדבות ומתנדבים שבחרו שם: 'שומרי הדן'. מירה קול, מהיחידה הסביבתית של המועצה האזורית גליל עליון, לימדה והכשירה אותנו בכמה מפגשי סדנה, איך לפנות אל המטיילים. הוצבו שלטי פיקוח של המועצה, ילדי דפנה איירו חולצות וכובעים, ולפני כשנה יצאנו לדרך.

שומרי הדן ושומרותיו (בשם השני: 'החולצות הירוקות'), סיירו בזוגות לאורך הנחל ובפארק, בחגים ובסופי השבוע. נצבר ניסיון רב במגע עם המטיילים והמבקרים. ביקשנו בנימוס שמירה על הכללים: איסור לינה, הדלקת אש והגברת המוסיקה, שמירה על הניקיון ועל השקט, קשירת כלבים ואיסוף הפרשותיהם וכיו"ב.

במקום חוסר אונים וכעס על ה"פולשים", רכשנו כלים להתמודדות עם המצב. למדנו שמאור פנים בדרך כלל נענה במאור פנים (למרות שגס רוח אחד, יכול לקלקל למשמרת שלמה של מפרגנים). התקשורת בינינו זרמה בקבוצת ווטסאפ, שהפכה לקבוצת תמיכה פנימית.

מנהלת הקהילה החדשה, חברה לשומרי הדן והקצתה עם הנהלת הקיבוץ תקציב ניכר לשמירה בכניסה, המאפשרת כניסה רגלית בלבד ומונעת כניסת כלי רכב, שכן הכבישים בדפנה צרים ועמוסים, ואין מגרשי חנייה למבקרים.

כולנו חשבנו שבגלל איסור כניסת המכוניות, תידרש הליכה קצרה אל הנחל, ואז יפחת מאוד מספר המטיילים הבוחרים

"לפתוח שולחן" לאורך הנחל בתחומי דפנה. קיווינו להפחתת הפיקניקים הגורמים למטרד רעש ואשפה (בהעדר שירותים, המפגע הופך קשה ממשוא). הגיוני, לא? נערכנו לאביב והיינו מאוד אופטימיים. ואז פרצה הקורונה. פסח היה ריק ושקט. כמו כולם היינו סגורים ומסוגרים. אחר כך קראו לנו "לצאת ולעשות חיים".

**התוצאה:** בשבת קיצית של קורונה, למרות איסור כניסת מכוניות, אפשר לספור בדפנה מעל אלף מטיילים. מאות מהם בוחרים לצעוד ברגל עם ציוד רב, להתנחל למשך שעות ממש בין הבתים, על כסאותיהם, שולחנותיהם, כלביהם, משחקי הכדור והרעש העצום. השירותים בבריכה הסמוכה פתוחים לציבור בתשלום פשוט, אך גם אותם מסרבים רבים לשלם. מרבית שומרי הדן בקבוצות סיכון ומהססים להתקרר למטיילים (שאינם ממוסכים בדרך כלל). גם כשכבר פונים אל המבקרים, נתקלים בהרבה מאוד כעס והרבה פחות שיתוף פעולה. נראה שהקורונה הגבירה צפיפות ועומס והפכה את כולם לקצרי רוח וחשדנים.

לנו ברור שלא נוכל להמשיך באופן הזה. עכשיו תשע בבוקר, אמצע השבוע, וכבר יש ליד הנחל משפחות על ילדיהן הצווחים משמחה. הם עיוורים לבתים שמסביב. מבחינתם הם בפארק ציבורי, חגיגי, שנועד להנאתם. תושבי דפנה שקופים מבחינתם.

הסיפור על פתיחות והכנסת אורחים, בקיבוץ היפה שלנו, יוכל להימשך אם המדינה, על שלוחותיה, תוסיף ותנגיש קטעים נוספים לאורך כ-20 ק"מ של גדות נחל דן שיועמדו חנים להנאת הציבור כולו.

**לסיכום:** להבנתי, כל הגופים הרלוונטיים: רשות הכינרת, רט"ג, המועצה האזורית, מבינים את האתגר עמו אנו מתמודדים, ואת הצורך במתן פתרונות הולמים מחוץ ליישובים. מי ירים את הכפפה?

\* **תודה גדולה** למירה קול מ'שומרי הנחל' ולדניאל הרדי-אופנהיים מהמועצה האזורית גליל עליון, שתיהן לצדנו לאורך כל הדרך, תמכו, עודדו ודחפו בעצה, במילה טובה, ובעזרה בהפקת ימי צוות מושקעים לשומרות הדן ושומריו.



# נחל סעאר - תושבי מסעדה יוצרים מציאות חדשה

נחל סעאר המפריד בין הגולן לחרמון הינו אחד הנחלים היפים בארץ. רובנו מכירים את מפל סעאר וחלקנו את מפל רסיסים שלייד היישוב עין קיניא והשביל היפפה שביניהם. נחל סעאר (ההגיה עפ"י תושבי המקום) מתחיל את דרכו באזור גבול ישראל-סוריה, וממשיך לזרום בעמק יעפורי, בינות למטעי הדובדבן והתפוח. בצאתו מהעמק מתחת הערוץ בתוך תחום היישוב הדרוזי, מסעדה, ובתי הכפר מקיפים אותו על המדרונות.

הכפר הדרוזי מסעדה ותושביו בארץ. היה חשש מהתנגדות פעילה והיו אף אינדיקציות שהצביעו על התנגדויות פוטנציאליות. לצורך התמודדות עם הנושאים הרגישים הוחלט לערוך תהליך של שיתוף ציבור ולעבוד עם הקהילה המקומית בתהליך מקצועי ומובנה ובעזרת אשת מקצוע שגויסה למטרה זו. מטרות התהליך השיתופי היו:

1. יצירת שותפויות והסכמות של בעלי העניין לגבי התכנון ומניעת התנגדויות בתהליך התכנון והביצוע.
  2. גיוס בעלי העניין לטפח ולשמור על האתר בעתיד.
- בשלב זה הוחלט על השהייה זמנית של התכנון ובחינתו מחדש, לאור תוצאות התהליך השיתופי.

לאחר מכן אותרו בעלי העניין, שעשויים להיות מושפעים מהפרויקט. האיתור והמיפוי נעשה גם בעזרת לילא איברהים, תושבת מג'דל שמש שעובדת שנים רבות בכפר מסעדה ומעורה בחיי הקהילה. האיתור הביא לזיהוי של שלושה מעגלים של בעלי עניין, שלכל אחד מהם תוכנה (בהמשך) פעילות מותאמת:

1. מנהיגות מקומית - במסעדה יש שני סוגי מנהיגות: מסורתית ומנהיגות פורמאלית:
- המנהיגות המסורתית - כוללת את זקני היישוב "הוואקף", כשבעה נציגים מהיישוב. הם אלה שמנהיגים בפועל והם אף קבעו וחילקו את הקרקעות לבנייה, לבני הכפר, על שפת נחל סעאר.

מנהיגות פורמאלית - ליישוב יש ראש מועצה מקומית ממונה (שכן התושבים בחרו שלא להשתתף במערכת הבחירות הישראלית), מהנדס מועצה וועדה מקומית לתכנון ובנייה.

2. תושבים הגרים על שפת האפיק (קו ראשון) - סה"כ כ-30 יח"ד שבנויות משני צידי הנחל, בבתים פרטיים, חלקן על גבי תשתית ערימות הפסולת. לטענתם, שטחם הפרטי מגיע עד קו המים, באישור הוואקף.
3. כל תושבי הכפר מסעדה - שהנחל מהווה בעבורם מקום לפנאי, נופש ושמירת מורשת.

הצעד הבא כלל עבודה אינטנסיבית עם בעלי העניין המשמעותיים ביותר שהם חברי הוואקף. הנחת העבודה הייתה, שאם הם ישוכנעו בחשיבות הפרויקט ויראו בו משמעות, הרי ששאר בעלי העניין ילכו בעקבותיהם.

כבר בסבב ההיכרות הראשון עם חברי הוואקף, שנערך במשרדם בכפר, נערכה שיחה ברוח נוסטלגית, בה סיפרו על ילדותם בנחל, על "בריכת השחייה" בה למדו כולם לשחות,

## ד"ר דפנה בן ברוך יועצת שיתוף ציבור

לאורך שנים שימש הנחל את תושבי הכפר לצרכי שתיה והשקיה, לטחינת קמח ולהנאה. הבתים היו רחוקים ממנו. תושבי הכפר הוותיקים מספרים על בריכה, הנמצאת ממש מתחת לטחנת הקמח ההרוסה, ששימשה את כל הילדים בכפר כמקום בו למדו לראשונה לשחות (בירכת שלוף). בשנים האחרונות, עם הצורך הגובר בקרקע לבנייה, החלו התושבים לבנות ממש על גדות הנחל. טונות של פסולת החלו להיערם בשני צדי האפיק, כדי לייצר משטחים לבניית הבתים החדשים. נחל סעאר הפך לתעלה צרה, מלאה בפסולת, שמורדותיה מסוכנים ומתמוטטים לעיתים קרובות עם הזרימה החזקה. הטיול הרגלי לאורך נחל סעאר, בחלק זה היה חסום, מסוכן ולא אפשרי.

רשות ניקוז ונחלים כינת, זכתה ב"קול קורא לשיקום נחלים" של המשרד להגנת הסביבה בתקציב לשיקום נחל סעאר בקטע מגשר התאומים (על הכביש המחבר בין מסעדה למג'דל שמש) ועד בית המשאבות, סה"כ כקילומטר, במטרה להחזיר את הנחל לקדמותו, לתת מקום של פנאי ונופש לתושבי הכפר, לקדם תיירות על גדותיו וכמובן לאפשר לכלל המטיילים לטייל לכל אורך הנחל. לתכנון הפרויקט גויס משרד ליגס - פרויקטים סביבתיים.

המתכנן החל בעבודה התכנון הפיזי והציע לנקות את דפנות האפיק ולהעביר שביל להולכי רגל, כולל נקודות תצפית, בגובה הבתים, על הגדה הדרומית של האפיק.

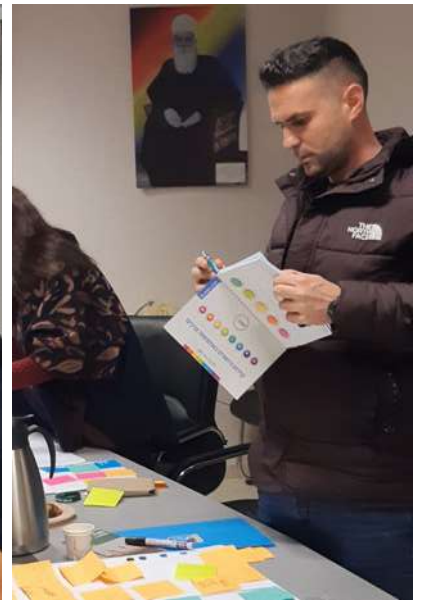
### שיתוף ציבור

הצעד הראשון לשיתוף הציבור ולהעלאת המודעות לחשיבות השמירה על נחל סעאר היה פסטיבל מקומי, שאורגן על ידי בית הספר התיכון שביישוב, בהנהלת גב' נג'אח איברהים, ורכז הפרויקט סעיד ספדי. הפסטיבל היה חלק מתוכנית לימודים מתמשכת לשמירת טבע בכלל ועל נחל סעאר בפרט. הפסטיבל ארך יומיים, בהם הגיעו תושבי הכפר ותלמידים מכל האזור ללמוד על הנחל ולסייר בו, תוך שימת דגש על חשיבותו ועל ערכי הטבע המיוחדים שבו.

הצעד השני היה לזהות ולהבין את הרגישות העלולה להיווצר בתחילת הפרויקט, אם לא ינקטו צעדים בנוי אמון עם האוכלוסייה המקומית מראש. היה חשש מהתנגדויות בכמה רמות: ברמה הפרטית (תושבים שחוששים שבשטחם הפרטי פוגעים), ברמת הכפר והן ברמה המדינית, וזאת לנוכח מעמד



צילומים: יעל סלע



מפגש עם הווקף

פורום פעילים סביבתיים במסעדה

בין שני החלקים של השביל. בנוסף, הוסכם לנסות לשקם את הבריכה המיתולוגית שליד טחנת הקמח (שמכוסה עפר). לאורך השביל מתוכננים להישתל עצים ושיחים שאמורים להוות חוצץ ולאפשר פרטיות לתושבים וכן להחזיר חלק מהצמחייה הטבעית לנחל.

#### הביצוע

עבודות השיקום החלו בפברואר 2020 ואמורות להסתיים עד סוף שנת 2020. לפני כניסת הכלים לעבודה הוכנו שלטים מאירי עיניים בערבית ועברית, שמוודיעים על תחילת העבודה. הקבלן המקומי החל לפנות את הפסולת ולהרחיב את ערוץ הנחל. העבודה לוותה בשיחות ותיאומים שלו עם כל משפחה ומשפחה שגרה על הגדות. עצם היותו בן המקום, עזר לו לקדם את הפרויקט ותרומתו לביצוע ולהסכמות הינה גדולה מאוד. סה"כ הוצאו מהאתר יותר מ-100 משאיות של פסולת במשקל של כ-1500 טונות. נסלל שביל באורך 500 מטרים כולל גשר והוכשר גשר למעבר טרקטורים.

#### סיכום שהוא רק התחלה

ליווי השיקום על ידי בעלי העניין ביישוב היווה את המטרה הראשונה בתהליך שיתוף הציבור. מטרה זו הושגה במלואה בעבודה מדויקת שזיהתה את בעלי העניין המרכזיים והפעילה אותם לטובת הפרויקט, משלב התכנון ועד הביצוע. המטרה השנייה הינה יצירת מחויבות של בעלי העניין לקחת אחריות ולשמור על הנחל לאורך זמן.

כדי להשיג מטרה זו, מקודם בימים אלה צוות יישובי לשמירה על ערכי הטבע שנמצאים סביב כפר מסעדה בכלל ועל נחל סער המשוקם בפרט. בצוות משתתפים אנשי מועצה, בני נוער, נשים וגברים, צעירים ומבוגרים, תושבים הגרים ליד הנחל וכאלה שרחוקים ממנו. הצוות בחר להעלות את המודעות לחשיבות הנחל ושמירה עליו בכלים שונים, כמו כן שם לו כמטרה להביא את הקהילה לחנוכת השביל, לנטיעת עצים ויצירת תחושת שייכות מחודשת לנחל. אחת המשתתפות סיכמה את תחושותיה וכוונותיה לגבי המשך הפעילות בנחל. היא מסכמת בצורה מיטבית את רוח הקבוצה ואולי היא הסנונית שמעידה על המשך הפעילות: "זכרונות מהילדות שצפו ונתנו תחושת מוטיבציה לשמור ולנצל האזור לעתיד טוב יותר ויפה".

נחל סער יחזור להיות בקרוב פנינת טבע ייחודית, שזכתה לשיקום ושדרוג, תודות לשיתוף אמיתי של התושבים המקומיים בתהליך התכנון ובביצוע הפרויקט.

על טחנת הקמח ובעיקר התגעגעו למקום הנקי, עם המים הזורמים והשקט. מיד לאחר מכן הביעו כל חברי הווקף תמיכה בפרויקט ואמרו שיסייעו ככל יכולתם. מבחינת הצוות זו הייתה פריצת דרך מפתיעה ומעודדת.

בפגישות הבאות, הצוות המקצועי ערך סיורים עם חברי הווקף והחל לגבש מחדש את תוואי השביל. עיקר תשומת הלב הופנתה לשמירה על פרטיות התושבים וצמצום הפגיעה בשטחם הפרטי, וכן חיפוש אחרי מנופים לשיתופי פעולה עם התושבים.

יש לציין, שעצם קיום סיורים משותפים של הצוות ושל אנשי הווקף היווה מסר בפני עצמו. כל הגרים על גדות הנחל צפו וראו את הסיורים, חלקם אף יצאו והשתתפו בסיור, וכך המסר החל לחלחל לתושבים, כשהמנהיגות המקומית מגבה אותו בנוכחותה והשתתפותה.

חברי הווקף לקחו על עצמם לשוחח עם תושבי ה"קו הראשון" ולשכנע אותם בחשיבות הפרויקט, מה שהוכח כהצלחה בתהליך הביצוע.

בנוסף, חברי הווקף ביקשו מהצוות לשלב בשיקום הנחל גם את הגשר (האירי) לכלים חקלאיים, שנמצא בקצה המערבי של הפרויקט. גשר זה חשוב מאוד לתושבים לצורך מעבר לחלקות שנמצאות על המורדות הצפוניים של הנחל והבטחת שיקומו יכולה לעזור לתושבים להסכים לפרויקט. הצוות הסכים וכלל את שיקום הגשר בפרויקט וכן נענה לבקשת המנהיגות להיעזר בקבלן מקומי לביצוע העבודות ובכך לתרום לכלכלת המקום. הקבלן שנבחר, סאלח זהוה, הינו תושב הכפר הסמוך בוקעתא, שמכיר ומוכר גם במסעדה והוא תרם תרומה משמעותית מאוד לביצוע העבודה ולקשר הטוב עם שכני הנחל.

#### תוואי שביל מותאם

העבודה עם הווקף הניבה תובנות חדשות ובהם ההבנה שכל התושבים ישמחו אם ינקו "להם" את הנחל, אך לגבי השביל יש לנקוט במשנה זהירות ולהתוות לו תוואי אחר עפ"י מה שנקבע בשיתוף חברי הווקף.

התוואי החדש שתוכנן עקב בצד אגודל עם התושבים, כולל רק שביל להולכי רגל (ולא לרכב כפי שהיה בתחילה), שרובו עובר על הגדה הדרומית של הנחל, בחלק התחתון של האפיק ולא בגובה הבתים, כל זאת כדי למנוע הפרעה לתושבים ולפרטיותם. רק בחלק המזרחי, בסמוך לגשר נבי איליא השביל עובר בצד הצפוני. גשר אבן קשתי להולכי רגל יחבר



צילומים: איתן דותן

בית אוסישקין במראה חדש

# בצל הקורונה - חודשה תערוכת הקבע במוזיאון בית אוסישקין של החברה להגנת הטבע, בקיבוץ דן

65 שנים לאחר שהוקם, וכרבע מאה מאז שבוצע בו השדרוג האחרון, מוזיאון בית אוסישקין בקיבוץ דן חידש ושדרג את התערוכה הארכאולוגית שבו, והוסיף לה אלמנטים, שהפכו אותה לתערוכה המציגה רצף התיישבותי בן למעלה מ-3,000 שנים בצפון עמק החולה.

לשדרוג אולם ההקרנה הוותיק ושדרוג תערוכת הארכאולוגיה. התהליך כלל סיעור מוחות יחד עם אנשי מקצוע מהאזור, בתחומי ההיסטוריה, הטבע, הסביבה, העיצוב והתיירות, על מנת לגבש כיוון לתערוכה החדשה, איגום משאבים ליצירת תקציב, בניית מתווה ויציאה למבחן הצעות לחברה מבצעת אשר תוציא לפועל את התוכנית שגובשה.

בנובמבר 2019 יצא הפרויקט לדרך. קרן יק"א תרמה \$50,000, אגף מורשת במשרד ראש הממשלה 100,000 נוספים, המועצה לשימור אתרים 50,000 ואת היתרה - החברה להגנת הטבע אשר מנהלת את המוזיאון כבר מעל 30 שנים.

במרכז האולם הוקם קיר אשר יוצר הפרדה בין האודיטוריום לבין התערוכה, במרכז הקיר מותקן מסך חשמלי אשר בסיום סרט הפתיחה מתרומם וחושף את התערוכה בפני המבקרים. במסגרת העבודות שבוצעו במוזיאון חודשה התצוגה הארכאולוגית - הוצאו מוצגים מסוימים, חודשו ההסברים וכן הותקנה תאורה חדשה בכל האולם.

בתערוכה החדשה נוצרו שני מוקדים חדשים: מרחב גדול לכתובת בית דוד וקיר שלם העוסק בהתיישבות בעמק החולה במאות ה-19 וה-20. ניתנה במה לסיפורה של

## ענת נסים

מנהלת המוזיאון

## סער נודל

אוצר המוזיאון

הקורונה לא עצרה את הקמת התערוכה ה'התיישבות בגליל', שהמשיכה להיבנות במהלך ימי הסגר: קירות הורמו, מוצגים חדשים מוקמו, נבחרו צבעים והותקנו הסברים וטכנולוגיות חדשות אשר מפייחות חיים בסיפור הגלילי.

האולם בו נמצאת התערוכה הוא האולם הראשון של המוזיאון אשר נחנך ב-13 בינואר 1955. במשך שנותיו הראשונות שכנה בו תערוכת הקבע הזואולוגית אשר עברה בראשית שנות ה-60 לאגף הנוסף שנבנה לצדו. עד שנת 1992 שימש האולם כאולם הרצאות, כנסים ותערוכות מתחלפות. בשנת 1994 נחנכה תערוכת קבע ארכאולוגית ובה ממצאים מהחפירות בתל דן הסמוכה וחיזיון אור קולי שהוקרן עד לפני כשלוש שנים.

בשבע השנים האחרונות עובר המוזיאון תהליכי התחדשות, מנער את האבק ומתאים את עצמו למאה ה-21. במסגרת ההתחדשות רועננו התכנים ותוכניות ההדרכה, אמצעי ההמחשה וההפעלות השונות, התגבש צוות עובדים יצירתי שחושב מחוץ לקופסה ומספר המבקרים במוזיאון עולה בהתמדה.

במשך שנתיים, במקביל ליצירת חלל לתערוכות מתחלפות באגף הזואולוגי, התחיל תהליך חשיבה וגיוס משאבים



וארוכה הכתובה בכתב צפוף בערבית, את רוב שטחה מכסים בולי הכנסה וחתימות נציגי המקומיים, בטביעת אצבע (בסרטון העלייה על הקרקע של קיבוץ דן המוקרן בצמוד לו רואים את טקס החתימה על החוזה שהתקיים באותו יום 4.5.1939).

מוצג נוסף הוא מפת עמק החולה, יצירת אמנות גדולת ממדים שצוירה עבור המוזיאון בשנת 1957, בידי האמן אריה רוטמן מקיבוץ עין המפרץ. רוטמן מוכר בישראל כאחד מגדולי התחריטאים, אמן חברתי שעסק יותר בחיי הקיבוץ ובגוף האנושי, אם כי באותה תקופה צייר נופים בארץ ישראל, וסביר שעקב כך הוזמן לעבודה בבית אוסישקין. המפה, בעלת ערך גיאוגרפי, היסטורי ואמנותי, צוירה בעיפרון, טוש ואקוורל על גיליונות נייר. היא מתארת את עמק החולה נכון לאותה תקופה (גבולות '48), את האגם והביצה כפי שנראו לפני הייבוש ובמקביל את תעלות הניקוז שנחפרו באותם ימים, תוך ציון שמות היישובים והדרכים דאז, ובעלי החיים האופייניים. לצד המפה מוצג תצלום אוויר עדכני של אותו אזור.

המוצג החדש האחרון, נתלה לקראת היציאה מהאולם - זהו דיוקנו של מנחם אוסישקין בפורמט גדול, כפי שצויר בידי פנחס ליטבינובסקי, איש בצלאל וחתן פרס ישראל. לפי תחקיר שביצע כתב 'וואלה', אלי אשכנזי ("כתובת בית דוד ומצ'טה גלילית: המוזיאון בקצה המדינה חוזר לחיים בתערוכה חדשה" וואלה חדשות <https://news.walla.co.il/3374418/item>) צוירה התמונה ככל הנראה מיד לאחר מותו של אוסישקין, בשנת 1941. הציור התגלה במחסני המוזיאון, עבר ניקוי וחיידוש מסגרת ונתלה מחדש באולם המשודרג.

שדרוג האולם ועדכון התערוכה, למעשה מחברים מחדש את המוזיאון לחזון שלו: "איסוף החי והצומח של בקעת החולה וחומר היסטורי על תולדות היישוב באזור זה" ולחיבור של ימינו בין אדם, נוף וטבע בישראל בכלל, ובארץ הגליל בפרט. אנו פותחים פרק חדש בתולדות המוזיאון, פרק שבו אופקים חדשים והזדמנויות חדשות.

האוכלוסייה הערבית המקומית של החולה, שבט הע'ווארנה. בצמוד למוצגים הותקנו מסכי טלוויזיה שמקרינים קטעי יומן מקוריים המציגים התרחשויות מקומיות ומידע הקשור בחפצים.

למוזיאון ולתערוכה נתרם מוצג ייחודי: בורג ואום גדולים (אורך הבורג 1.75 מ' ומוטת האום כ-1.10 מ') עשויים מעץ אלה אטלנטית, שנמצאו בשנת 1967 בערוץ הבניאס בידי חבר קיבוץ דן, עמיקם דגני.

הבורג שגולף במיומנות, מעץ מקומי, היה אחד מזוג ברגים שהותקנו במכבש שמן גדול במיוחד, מסוג שמעטים כמותו נמצאו בארץ. האום נעשתה ממסעף ענף גדול וניתן לסובב אותה ידנית על גבי הבורג, כדי להורידה או להעלותה - במקור לחצה האום על קורת רוחב שבתורה הפעילה לחץ על סלי נצרים ('עקאליים') שמולאו בזיתים פרוכים (לאחר כתישה באמצעות אבני בית הבד) וסחטה מהם את השמן. הבורג והאום הוצגו בעבר במוזיאון ארץ-ישראל (מוז"א), נחקרו ופורסמו בידי ד"ר איתן איילון, אוצר אוסף 'אדם ועמל' שם (Israel Exploration Journal 2015, vol. 1-65, pp. 110-100).

ד"ר איילון סייע בתהליך העברת הבורג, במידע, בצילום ובאיור של טיפוס המכבש. תודתנו נתונה לו ולרבקה קלדרון רשמת מוז"א, כמו גם לעמיקם ואלה דגני על עצם התרומה.

ליד הבורג מוצג 'מחטב החולה' עליו כתב אוצר המוזיאון סער נודל כאן בעבר (ארץ הכינרת 2019, מס' 23, עמ' 40-42), ובסמוך גם מקטע לדוגמה של מחצלת חולה, מהסוג שנקלע בידי נשות הע'ווארנה. לאחר קום המדינה וייסוד קריית שמונה, נעשה ניסיון לייצר מחצלות דומות באופן מסחרי בידי המתיישבים החדשים.

בהמשך מוצג, לראשונה, חוזה המכירה (קושאן) של אדמות ח'אן-א-דוויר, עליהן הוקמו 'מצודות אוסישקין', לימים דפנה, דן, הגושרים, שאר ישוב ונחלים (גרעין היישוב שעבר מאוחר יותר למקומו הנוכחי מדרום-מזרח לפתח תקווה). החוזה המנדטורי ערוך לפי החוק העות'מאני ונראה כמגילה צרה



דיוקן מנחם אוסישקין



בורג מחטב החולה ומחצלת



צילומים: ארז נופרבר

## מורד הירדן מאחורי הקלעים

בגזרה אחת באזור סובב כינרת מתרחשת בשבועות האחרונים מערכה של ממש: זה קורה בשתי גדות מורד הירדן, בקטע שבין ה'ירדנית' ו'רוב רוי' לבין סכר אלומות. אלפים רבים של בני נוער, צעירות וצעירים, משפחות, מטיילים ומבלים שבאו כדי לצוף במי הירדן המצננים, מאתגרים את כל אוהבי הסביבה והמתנדבים לשמור עליה.

נופי ואקולוגי. עבודות הפיתוח הביאו להרחבת רצועת המגע עם מים, הנגישה לציבור הנופשים. בנוסף, תקופת החגים, החופש הגדול והשמיים הסגורים התבטאו בעומס יוצא דופן של מטיילים באזור.

אגף תפעול ושפ"ע, פועל לפתח אוריינות סביבתית בקרב הקהילה שנועדה לקבל החלטות יומיומיות הקשורות לנושאים סביבתיים ולנקוט צעדים לשמור, לשפר ולתקן את מצב המערכות הסביבתיות. לדברי מנהל האגף רענן סרי: "אנו רואים חשיבות גדולה בשימור וטיפול כל אזורי עמק הירדן וביניהם הירדן הדרומי. לצורך כך אנו מעמידים צוותים רבים לפיקוח, תחזוקה, שירותים כימיים, וניקיון השטחים הציבוריים שברשותנו. אבל לא עוצרים שם; אנו באגף מאמינים בערך החינוכי ומפעילים תוכניות חינוכיות סביבתיות רבות דוגמת פרויקט ההסברה במורד הירדן".

המועצה האזורית עמק הירדן בשיתוף עם רשות הכינרת, עיגנו משאבים והתארגנו לטובת פרויקט ההסברה במורד הירדן. "מסבירני מורד הירדן", צוות יוצא דופן עם גישה חיובית והסברה ערכית ונעימה, המסייר לאורך מורד הירדן בין סכר דגניה לסכר אלומות בשתי גדות הנחל. במהלך הסיור מעניקים המסבירנים הדרכה והסבר על חשיבות השמירה על הניקיון, על נחלת הכלל ועל משאבי המים, ומציידים את הנופשים בשקיות אשפה במטרה לשמור על המקום נקי ומטופח. לצד צוות ההסברה פועלים מטעם המועצה, צוותי ניקיון, פקחי תברואה ושוטרים בשכר. מגוון הצוותים פועלים לאורך כל השבוע. אליהם מצטרפים מתנדבים קבועים ומזדמנים רבים, שאכפת להם ושנושא הניקיון ונחלת הכלל הם בראש סדר העדיפויות מבחינתם. יש להם תרומה משמעותית מאוד לנו ולסביבה. העמק כולו מתגייס לשמור ולטפח את מורד הירדן. ביחד נצליח לשמור על הניקיון ולהשאיר את השטחים הציבוריים נקיים כפי שקיבלנו אותם.

**דוריס שאהין עסאקלה**  
רכזת חינוך סביבתי - מוא"ז עמק הירדן

ביחד עם האהבה הגדולה שמרעפים המבקרים על המקום, מצטברות שם מדי יום - ובמידה כפולה ומכופלת בסופי השבוע - כמויות בלתי נתפסות של אשפה. לשם כך יזמו, המועצה האזורית עמק הירדן ורשות הכינרת, את תוכנית "מסבירנים מורד הירדן". זוהי תוכנית חינוכית סביבתית המתמקדת בהסברה על חשיבות השמירה על הניקיון, הנעת הנופשים למעורבות לשמירה על הסביבה וחלוקת שקיות אשפה לנופשים.

בשנים האחרונות אנו עדים להרחבת השימוש במושגים "קיימות", "פיתוח בר קיימא" - בכלל הקשור לניהול מדיניות, אורח חיים, תרבות צריכה. מושגים אלו הם לב לבו של החינוך הסביבתי, כאשר החינוך הסביבתי הוא "כל מעשה חינוכי, השואף להקנות ידע על הסביבה הפיסית והאנושית-חברתית, לקדם אכפתיות וכבוד לסביבה, לאדם ולחברה, ושמירתו לפתח מיומנויות לפעולה למען הסביבה הפיסית והאנושית-חברתית." (טל, 2009).

כתוצאה מחשיבות הנושא ברמה העולמית, אנו במועצה האזורית עמק הירדן מזדהים עם החשיבה העולמית ובחרים לעסוק ולעשות מקומית.

עידן גרינבאום, ראש המועצה האזורית עמק הירדן: "לצד הצורך בהגברת האכיפה והשליטה במורד הירדן, עולה גם הצורך לעסוק בהסברה ובשדרוג יחסו של הציבור אל הסביבה. עלינו לנסות לשנות את התנהלותו במרחב. מדובר במאמץ סייזיפי וארוך טווח, שאין בו לצערנו זבנג וגמרנו, אלא ניסיון להתקדם בצעדים קטנים שישפרו את המציאות בשטח. אני שמח שכלל הכוחות המעורבים בפרויקט מורד הירדן ובראשם רשות הכינרת והמועצה, חברו יחד על מנת לקדם פרויקט חשוב זה של המסבירנים".

בשנים האחרונות, אזור מורד הירדן עובר תהליך של שיקום



# לגעת בטבע - לגעת ברוח ←







## השביל הלאומי בנוף קסום ומקומי

מזג האוויר מתחיל להיות נעים יותר ואפשר לחזור ולצעוד בטבע. הפעם נצא למסלול הליכה ביער פוריה, מערבית ליער שוויץ. המסלול ירוק, קליל ובמגמת ירידה. צפוי לנו נוף של כחול הכינרת וגם שביל ישראל ילווה אותנו. ובסוף בסוף - נגיע גם אל הכינרת.

### דניאל וקנין

החום הכבד של הקיץ יורד לאטו, ואנו, שהתגעגענו לצעוד, יכולים סוף סוף לחזור לכושר. נטייל בקטע של

שביל ישראל, בנוף הייחודי של הכינרת, נעבור בחורבה עתיקה, נטייל בין עצי אורנים פרי נטיעתה של קק"ל, נעבור במעיין מקסים וביישוב היסטורי, ובסוף עוד נגיע אל הכינרת... את הטיוול נתחיל במצפה אורון שאול, בן פוריה עילית, שנהרג בקרב בעזה במבצע 'צוק איתן' ומקום קבורתו לא נודע. אורון היה תלמיד בבית הספר בית ירח, והכינרת היתה ללא ספק חלק מנוף ילדותו. אל התצפית ניתן להגיע מכביש 7677 פוריה עילית - כינרת, האתר 'מצפה אורון שאול' גם מופיע ב-WAZE.

לאחר ביקור מהנה בתצפית היפה והמרשימה אל הכינרת והרי הגולן, ניתן להמשיך עוד כ-800 מטר במעלה הכביש לכיוון פוריה עילית, לרדת שמאלה לדרך עפר ומיד להחנות את הרכב, כאן ההליכה מתחילה.

אנו מתחילים את הצעידיה על שני שבילים ארוכים המסומנים בשטח במקביל, הראשון הוא שביל צופה כינרת - שביל אופניים שאורכו מעל 120 ק"מ, הוא סומן בשטח על אבני בזלת על ידי הקרן הקיימת לישראל ועל פי הרעיון הוא צופה אל הכינרת כל הזמן מגובה אפס. בפועל, יש בו הרבה עליות וירידות ובצד המזרחי של הגולן המסלול אתגרי בהחלט. השביל השני שאנו צועדים בו הוא שביל ישראל - השביל הלאומי שלנו שאורכו מעל 1,100 קילומטרים. השביל מתחיל במוזיאון הטבע בית אוסישקין בקיבוץ דן ומסתיים בבית ספר שדה אילת (או הפוך אם תרצו...)

בקטע הסמוך לכינרת, שביל ישראל מסומן במסלול מרשים במיוחד, לאחר שהוא יורד דרך נחל עמוד, מטפס אל הארבל, עובר בבקעת ארבל, חוצה את טבריה ואת יער שוויץ ואז עובר ביער למרגלות פוריה עילית (היכן שאנו נמצאים).

את המסלול אנו מתחילים על דרך יער סלולה, במגמת ירידה. כבר בתחילה נוף הכינרת לנגד עינינו מרשים במיוחד. אנו עוקבים אחר סימוני שביל ישראל בצבע כחול לבן וכתום. הצבע הכתום הוא המנחה לנו את הדרך. אחרי כ-800 מטרים של הליכה רגועה, כשהשביל מתעקל ימינה, נבחין בשטח חשוף. אם נביט היטב נראה אופי שונה במעט לאבנים ושרידי מבנים דלים, מקום זה נקרא 'תל קדש' והוא מזוהה עם 'קדש נפתלי', העיר ממנה יצא ברק בין אבינעם, שביחד עם דבורה הנביאה יצא להילחם בסיסרא, שר צבאו של יבין מלך

**את המסלול אנו מתחילים על דרך יער סלולה, במגמת ירידה. כבר בתחילה נוף הכינרת לנגד עינינו מרשים במיוחד**





צילומים: דניאל וקנין

כנען. הקרב החל בסביבות התבור וסמוך לנחל קישון הוא הוכרע בניצחון ברק ודבורה, מה שהביא להנצחת זכרם ביישובים ואתרים סביב הר תבור.

לאחר תצפית יפה סביב התל ועל הכינרת, ממשיכים לצעוד על פי הסימון של שביל ישראל. המאפיין העיקרי של היום הוא ההליכה הקלה, בדרך יורדת, כבושה ונוחה, ובכל רגע נתון, במבט לדרום, צפון או מזרח - הכינרת פתוחה לנגד עינינו וזה מראה שאף פעם לא נמאס להביט בו.

כקילומטר הליכה מהתל מגיעים לעין פוריה, פינה מוצלת ומטופחת עם מעיין קטן ומים זורמים. בגיליון הקודם, במדור 'מקום יפה לקפה', היתה כתבה קטנה על האתר, אתם מוזמנים לפתוח את הגיליון ולהתעדכן.

אלו המחפשים מסלול קצר יותר יכולים להתחיל מעין פוריה. לאחר עצירה בהחלט הכרחית במקום, ממשיכים על שביל ישראל שיורד מתחת למעיין, לפנינו נגלים בתי המושבה כינרת ובעוד כמה מאות מטרים באמצע הירידה ניתקל בשרידי בריכה, זוהי בריכת אגירה שמזכירה לנו סיפור התיישבותי שהיה פה.

בשנת 1920 נרכשו אדמות המקום על ידי המשרד הארץ ישראלי. במשך השנים התיישבו על הקרקע קבוצות חלוצים, אלו התמודדו עם תנאים קשים במיוחד, ביניהם לינה באוהלים בלבד (עד אשר קיבלו צריפים מאנשי דגניה ב'), אדמה קשה לעיבוד ומחסור במים. לבסוף, בשנת 1925 לאחר שניסו להיאחז במקום בחירוף נפש עזבו אחרוני המתיישבים את המקום. אחריהם ניסו להתיישב שם מספר טבעונים שבנו פה בריכת אגירה למים, אך גם הם לא הצליחו והאחרונים עזבו ב-1929. במקום קיים שלט הנצחה לקבוצת הר כינרת ובריכת הטבעונים.

קילומטר אחד נוסף של הליכה על שביל ישראל (גם הוא בירידה), ניכנס אל המושבה כינרת, שלה מקום מיוחד וחשוב בהיסטוריה של ההתיישבות שלפני קום המדינה וזה כשלעצמו חומר לכתבה נוספת. ממשיכים בהליכה לפי סימוני שביל ישראל עד שנגיע לבית מרשים במיוחד, זהו 'בית טריידל', שלדעת רבים היה ההשראה לשיר 'אגדה' של יעקב פיכמן (על שפת ים כינרת ארמון רב תפארת).

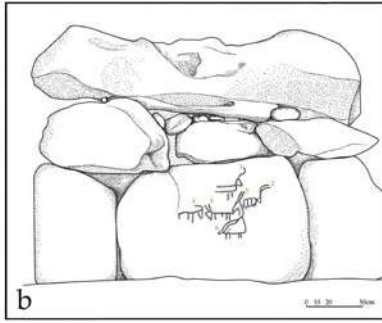
הבית המרשים היה בית יוצא דופן בנוף המושבה כינרת. השטח שייך למודד הקרקעות יוסף טריידל ומשפחתו. יוסף עלה לארץ כדי להיות מודד קרקעות ומהנדס של פיק"א, חברת ההתיישבות והקרקעות של הברון רוטשילד. את החווה הקימה משפחתו ובמרכזה בית מפואר ולימים - מיתולוגי. יוסף המשיך לעבוד גם כמהנדס ומשרדו היה ממוקם בחיפה, עיר העתידי בימים ההם. לאחר שירד מנכסיו וכשהוא נקלע למצוקה כספית, שם קץ לחייו בשנת 1927. מאז עבר הבית בירושה בין בני המשפחה ובשנת 2018 נפטרה הדיירת האחרונה - עפרה טריידל, שהיתה מורה ומחנכת באזור עמק הירדן.

מיד לאחר הבית המרשים אנו עוזבים את שביל ישראל, פונים שמאלה ויורדים לכיוון הכינרת, חוצים את הכביש בזהירות, נוגעים במי הכינרת ומסיימים טיול מקסים.



**ממשיכים בהליכה לפי סימוני שביל ישראל עד שנגיע לבית מרשים במיוחד, זהו 'בית טריידל', שלדעת רבים היה ההשראה לשיר 'אגדה' של יעקב פיכמן**





ציורי חיות בדולמן יהודיה. צילום: מיקי פלג, ציור: חגית טחן

הדולמן בשמיר. צילום: גונן שרון



הדולמן ברמת כורזים. צילום: אניה קליינר, רשות העתיקות

ספוליים בתקרת הדולמן צילום: גונן שרון

## על דולמנים ואמנות סלע בגליל ובגולן

הדולמנים, מבני קבורה מגליתים (מגה=ענק. ליתוס=אבן) הפזורים באלפים ברמת הגולן והגליל, הם אחת התופעות הארכיאולוגיות המרשימות ביותר בארץ ישראל. מקובל על רוב החוקרים כי תאריך הקמתם של מבני האבן הענקיים הללו שייך לתקופת הברונזה הביניימית, בין 4500 ל-4000 שנים לפני זמננו, אז הוקמו על ידי בני תרבות קדומה שהגיעה לאזורנו, כך נראה, מעבר הירדן המזרחי. עם זאת, בגלל שהם פזורים בשטחים פתוחים ואינם קשורים לתילים המקראיים הגדולים ולהיסטוריה הכתובה של הארץ, לא זכו הדולמנים בתשומת הלב הראויה במחקר הארכיאולוגי הישראלי.

החבוי בתוך דולמן ענק בשדה הדולמנים שסביב קיבוץ שמיר. תגלית זו היא התיעוד הראשון של

**פרופ' גונן שרון**  
המכללה האקדמית תל חי

**אורי ברגר**  
רשות העתיקות

תרבות מהנדסים ובנאים קדומה זו, אשר שינתה את נוף הארץ בהזזת סלעי ענק והקמתם של

אומנות סלע בהקשר של דולמנים במזרח התיכון. בעקבותיה החל פרויקט מחקר מקיף לחקר הדולמנים בגליל ובגולן הכולל דגש לאיתור ותיעוד אומנות בדולמנים ברחבי ארץ ישראל. לאחר ביצוע סקרים ארכיאולוגיים נרחבים בצפון עמק החולה, בגולן וברמת כורזים, אותרו שלושה אתרים נוספים בהם הותירו אחריהם בני תרבות בנאים קדומים אלה, מוטיבים אומנותיים החקוקים על סלעי הענק מהם בנו את הדולמנים. אומנות סלע זוהתה בדולמן הענק שסמוך לקיבוץ שמיר, בדולמן הממוקם בלב שמורת יהודיה ובגבעות הבזלת שמצפון-מזרח לקריית שמונה:

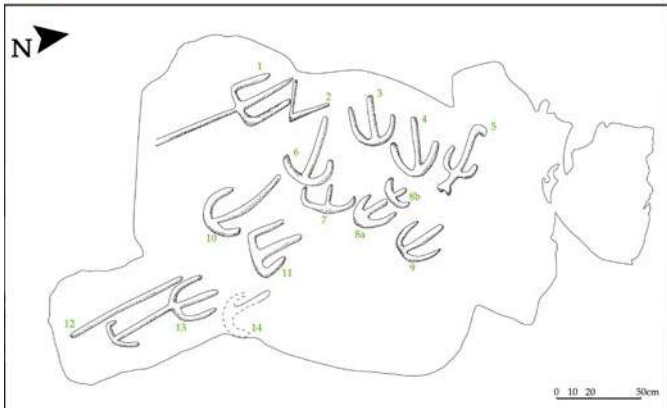
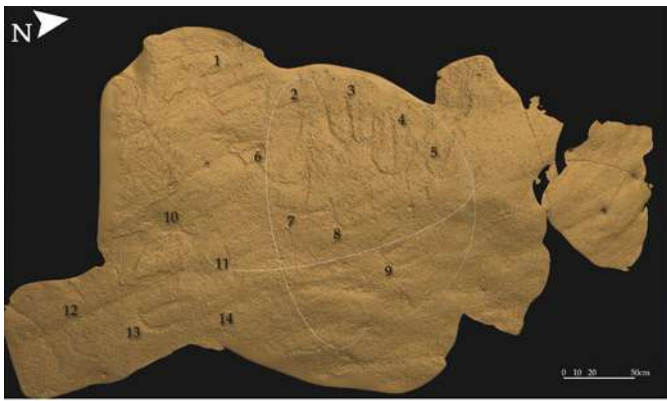
שדה הדולמנים סביב קיבוץ שמיר, מכיל למעלה מ-400 דולמנים הפזורים בצפיפות על מדרגות הבזלת המשקיפות אל עמק החולה ממזרח, במורדות הגולן. אחד מדולמנים אלו, הגדול ביותר בשדה שמיר ואחד הגדולים ביותר הידועים במזרח התיכון, בנוי כמעגל אבן בקוטר של כ-20 מטרים ומכיל כ-400 טון אבני שדה שנערמו מעל חמישה תאי קבורה, בדגם בנייה מורכב וייחודי. במרכזו של מערך בנייה ייחודי זה נבנה תא קבורה גדול, 2x3 מטרים שטחו, המחופה בסלע אדיר

מאות מבני קבורה מונומנטליים, נעלמה מן המרחב בו אנו חיים עוד טרם החלו בכתיבת סיפורה של הארץ. כבר עבור אבותינו, נחשבו מבני אבן עצומים אלה כשרידים מזמנים עתיקים ולא ידועים ובשל כך, כפי שטוענים חוקרים אחדים, אף קושרו לבני תרבות ענקים מיתולוגיים, לרפאים התנכיים ולצאצאיהם - סיחון מלך חשבון ועוג מלך הבשן. הדולמנים במזרח התיכון התגלו לראשונה בראשית המאה ה-19 על ידי חוקרים אירופאים שסיירו בעבר הירדן ובהמשך תוארו גם בארץ, בגליל העליון ובגולן.

על אף שנחקרו, נסקרו ונחפרו עשרות רבות של דולמנים לאורך מאתיים השנים האחרונות, נותרו זהותם ותרבותם של בני תרבות זו בגדר חידה. איננו יודעים מי היו, היכן התגוררו, לאן ומתי נעלמו ומה כלל עולמם התרבותי והרוחני. תגליות חדשות במחקר אותו מובילות רשות העתיקות והמכללה האקדמית תל חי מקרבות אותנו להבנה טובה יותר של תופעה מגליתית מסתורית זו.

לפני שנים אחדות התגלה פאנל של אומנות סלע - חרותות (צורות ומוטיבים אומנותיים) שנחקקו בתקרתו של חדר





**אמנות בדולמן שמיר. צילום: ליאור גרוסמן, האוניברסיטה העברית; ציור: חגית טחן, רשות העתיקות**



**הדולמן בקריית שמונה. צילום רחפן: מיקי פלג, רשות העתיקות. צילום תחתון: גונן שרון**

הסימבולי ואולי גם אל אמונותיהם של בני ציביליזציית בנאים ומהנדסים קדומה זו. מציאתן של אמונויות הסלע שהותירו אחריהם, מקרבת אותנו להבנה טובה יותר את עולמם. מאמר אודות תגליות אלה פורסם לראשונה ביוני 2020, בכתב העת:

DOI: <https://doi.org/10.1007/s3-00033-020-41826>

ממדים שמשקלו מוערך בכחמישים טון. בתקרתו של תא זה, נחקק פאנל ובו 14 חרותות סלע שצורתן הכללית דמוית קשת שלמרכזה הפנימי ניגש קו ארוך. משמעות הצורות על תקרת הסלע עדיין איננה ברורה ואין להן מקבילות ברורות במוטיבים האומנותיים בני התקופה. יש המזהים בציורים אלה דמיון לציפורים הנוודות החולפות בעמק ויש שמזהים בהם דמויות אנושיות בעלות ראש קשת. יהיו אשר יהיו, ברור כי היו בעלי משמעות סימבולית עמוקה לאותם בנאים קדומים וכי בעבורם ייצוגים אמנותיים אלה היו חלק מנראטיב סימבולי הקשור, כך נראה, בעולם המתים.

במרכזה של רמת הגולן, על גבעה נישאה בלב שמורת היהודיה, ניצב דולמן בודד שאת קירותיו עיטרו בוניו באמנות סלע הכוללת מוטיבים גיאומטריים לצד ציורי חיות מקרינות. בתא הקבורה נמצאו חקוקים שלושה צלבים החתומים במסגרת מלבנית זה לצד זה ועל קיר אחר נחקקו שבע חיות מקרינות, בהן פרות בר, דישון, צבי וצמד יעלים, זכר ונקבה, הניצבים זה מול זה כבתמונת ראי כמעט. ציורי חיות מקרינות דומות מוכרים מהתקופות הכנעניות בציורי הסלע שבהר הנגב ובמדבריות ירדן, אך זוהי הפעם הראשונה שאנו מוצאים אותן בהקשר של דולמנים.

מצפון למושב אמנון, אותר דולמן גדול שתקרת תאו עוטרה במקבץ של ארבעה ספלולים חצובים. ספלולים הינם קידוחים עגולים עמוקים החצובים בסלע. ניתן למצוא כמותם בהקשר של תופעת הדולמנים לא פעם על סלעים לצד מבני הקבורה המגליתים, או על גבי סלעי הכיסוי של התא. לא פעם הוצע כי שימושם היה טקסי, פולחני, הקשור לנסך, ככלי קיבולת לנוזלים שונים. נראה והספלולים בתקרת דולמן זה, חסרי יעוד פונקציונלי וכי חציבתם היא סימבולית. תופעה דומה של עיטור מבנים מגליתיים במקבצי ספלולים מוכרת במערב אירופה. ראה כי כאן בדולמן שבדרומה של רמת כורזים, נמצאה המקבילה הראשונה באזורנו לסגנון אמנותי זה.

דולמן נוסף, אשר עוטר באמנות סלע בסגנון שונה, זוהה בשדה הדולמנים שמצפון לקריית שמונה. שדה זה, בו היו בעבר כ-20 מבני קבורה מגליתיים על גבעות הבזלת בצפונה של עמק החולה, נפגע קשות עם הקמת אזור התעשייה הצפוני של העיר בראשית שנות ה-90 של המאה הקודמת. אחד הדולמנים היחידים ששרדו, ממוקם בראש גבעה, המוקפת כיום מבני תעשייה ומהווה כמין אי ירוק בלב השטח, זכר לימים טרם הפיתוח. דולמן זה, הגדול בדולמני קריית שמונה, בנוי תא מלבני המוקף בשלושה מעגלי אבן ומכוסה בלוח בזלת גדול. בחלקו החיצוני של לוח הכיסוי נחצבו מספר קווים פשוטים, היוצרים, לפחות מנקודת המבט המודרנית שלנו, דמות פרצוף אנושי. קשה לקבוע מדוע בחרו בוני הדולמנים באתר זה לעצב כך את הסלע ומה התכוונו האומנים הקדומים לייצג. ניתן לקבוע למרות זאת, שזוהי אמנות סלע ייחודית, כמותה טרם תוארה מהקשר של דולמנים במזרח התיכון.

הדוגמאות שהובאו כאן מתעדות את העדויות הראשונות לאמונות סלע שנמצאה בהקשר של דולמנים בלבנט. כולן התגלו בשנים האחרונות ותקוותנו שעדויות נוספות יתגלו עם התקדמות מחקר הדולמנים בישראל וסביב לה. נדירותם של ייצוגים אמנותיים קדומים בהקשרם של הדולמנים, מחדדת את חשיבותם. במהלך מאתיים השנים האחרונות נסקרו אלפי דולמנים בגולן, בגליל, בחורן ובעבר הירדן, ועוד עשרות רבות נחפרו. שאלות רבות נותרו עדיין בעינינו בכל הנוגע לבני תרבות מסתורית זו, ששינתה את נוף הקדומים באזורנו, תוך הזזת סלעי ענק ובניית מבנים מונומנטאליים בכל קנה מידה היסטורי. הממצאים האמנותיים הייחודיים משמיר, יהודיה וקריית שמונה, מאפשרים בפעם הראשונה הצצה אל עולמם



צילומים: עידן בן-שלום

# קצת עזרה מחברים

לא פשוט להיות חיית בר באופן כללי, ובארצנו הצפופה על אחת כמה וכמה. המפגשים בין הטבע לאדם לא תמיד מסתיימים ב"הפי אנד" כמו שאומרים - קטל בעלי חיים על ידי מכוניות, דילול מבוקר, ציד, הפרעות עקב התרחבות אנושית שמצמצמת את אזורי המחיה של חיות הבר... בקיצור, צריכה להתבצע ראייה מאוד הומניטרית וחכמה כדי לחיות בכפיפה אחת עם הטבע, והאחריות היא רק עלינו בני האדם. נגמרו הימים שהדינוזאורים שלטו וניווטו, היום הכל עלינו ובאחריותנו, בלבד שיימשך הדו-קיום הכל-כך חשוב הזה.

אמר מי שאמר משפט מעניין: "בעלי החיים יסתדרו מצוין בלי בני האדם. אבל הפוך זה יהיה בלתי אפשרי - בני האדם לא ישרדו בלי בעלי החיים".

## עידן בן-שלום דגניה ב'

והטבע שלנו, הצנוע כל כך, שאין לו הרבה ברירות ואין לו ארץ אחרת וכל חטאו שהוא כאן בכפיפה אחת עמנו, ממשיך את שגרת חייו גם בימי קורונה למשל וגם בעת מלחמות וזעזועים אחרים, כי איזו ברירה נותרה לו בעצם?

השרקקים הצבעוניים הגיעו באביב ומילאו את האוויר בצבע וקולות ייחודיים רק להם. השלדגים המשיכו להזהיר בשריקות מתגלגלות כל אימת שמשהו לא מצא חן בעיניהם. הקוקיות הגיעו בסערה והטילו את ביציהן בקנים אחרים ותכף נעלמו להן.

ברכיות בירדן גידלו אפרוחים - מראה מרענן ומשובב עין. אנפות, מגלנים, כרוונים וחנקנים, כולם המשיכו את שרשרת הקיום שלהם ואיכשהו הצליחו להסתדר עם כל הקפופוניה האנושית סביבם.

הפתעה אחת נעימה שלא צפיתי אותה ולא צפיתי בה עד כה בצעידותיי המרובות, חיכתה לי בערב חמים אחד.

באחד ממסלוליי הקבועים והשגרתיים, בצעידה מנהלתית וללא ציפיות גדולות, קלטתי בזווית העין תנועה בעשב היבש. היא נראתה לי לשנייה כמו צדודית של מישהו ממשפחת הכלביים.

למחרת כשהגעתי לאזור, דאגתי לשמור על מרחק ביטחון. ראשית תצפתי עם המשקפת הקטנה והעוצמתית שלי. ואכן, מיד איתרתי את מה שחיפשתי: שועל רגוע שכב בפתח מחילה חפורה בקיר החוואר כשהוא מנומנם ושקט. לאט ובשקט,

**באחד ממסלוליי הקבועים והשגרתיים, בצעידה מנהלתית וללא ציפיות גדולות, קלטתי בזווית העין תנועה בעשב היבש. היא נראתה לי לשנייה כמו צדודית של מישהו ממשפחת הכלביים**





התחלתי להתקרב, מה שעורר בו מעט אי נחת אך לא היסטריה. לשועל הראשון הצטרף שועל שני שנראה צעיר יותר. וכך במשך חצי שנה ויותר הם הביטו בי בסקרנות מפה ומשם.

ואני צילמתי בהתרגשות ובשמחה רבה בלב את הנוכחות הנהדרת הזאת שלהם. כי הנה, יש משהו חדש ומרענן בפיסת הטבע האהובה שלי ושטרם פגשתי עד כה.

תחושותיי היו אמביוולנטיות כמו תמיד. מחד, שמחה על כך שיש כאן זוג שועלים יפים שחיים פה איתנו בעמק ומאיך החשש שמא ביום מן הימים הם יהוו אולי מטרד לחקלאי הסביבה, שישלחו אליהם את נציג הרשויות עם רובה גדול כדי להיפטר מהם. או שאולי אחד מכלי הרכב קצרי האגזוז ורבי הרעש ידרסו אותם בלי לשים לב אפילו.

ככה זה תמיד אצלי. בכל פעם שאני מגלה תגלית טבע אני מתחיל לספור את הימים עד לרגע שבו אני כבר לא אראה אותה ואז אתחיל לחשוד ולחפש מי כבר דאג להציק, לחסל ולהעכיר את שלוותם של בעלי החיים המעטים שעוד נותרו לנו פה (לפעמים בעלי החיים נעלמים כחלק מסירקולציית הטבע, אבל לרוב זוהי אינה הסיבה להיעלמותם המהירה).

מספר ימים לאחר התגלית כבר לא חזרתי לראותם. שטחתי את פחדיי לפני חבר והוא הרגיע אותי באמירה מעודדת: "אל תהיה כל כך פטליסט, השועלים אינם כה חסרי אונים. הם יסתדרו גם עם הפרעות כאלו ואחרות". אז התעודדתי.

בסיוור אחר, מצאתי בז פצוע ליד בית הקברות. תפסתי אותו בעדינות והתחלתי לטלפן לעזרה. ידידי הווטרינר אמר לי שאינו מטפל בציפורים. איש הרשות לא ענה. היות והייתי בדרכי, הנחתי אותו בזהירות מופלגת על גדם ענף של עץ תמר, בגובה סביר וקיוויתי לטוב עבורו, לא לפני שהצעתי לו שיישאר במקום אם חפץ חיים הוא.

הסתבר אגב, שהייתה זו "היא", כי כמה דקות מאוחר יותר חזר אליי איש הרשות וסיפרתי לו על הבז הפצוע בכנפו. הוא גילה לי שבקיבוצי יש משפחה שהיא "נאמנת ציפורים" מטעם הרשות, שמיד יצרו איתי קשר. ואכן, הם התקשרו ואני הסברתי לנאמנה הדגנייתית היכן השארתי את הציפור. היא חשה למקום והבזה (כן, היא יודעת להבדיל) חיכתה לה במקום בו השארתי אותה והועברה לטיפול הרשויות המוסמכות.

הרגשתי שעשיתי משהו קטן לטובת הטבע, למדתי דבר חדש בנושא "נאמנות ציפורים" ואני מקווה שהבזה החלימה ושבה הביתה לטבע, בריאה ומאוששת אחרי טיפול מסור.

חודש אחר כך ושוב אני נתקל ב'נאמני הטבע' של הרשות והפעם הם באים לעזור לתנשמת ששברה כנף. שאלתי אותם מה היקף הפעילות שלהם והם השיבו לי שמאוד אינטנסיבית, רק השבוע הם אספו פרפור, קיפוד ואנפה. דרשתי בשלום הבזה היא אבל לא הבנתי האם כבר החלימה ומצייצת עם רופאיה או שטרם.

אני מאחל לטבע שסביבנו, לחיות החורש, היונקים, המכרסמים והעופות החיים לצדנו שישרדו את הקיץ, את המטיילים הרבים, את הרעש והצפיפות ואת הקשיים שגם כך הם חווים בחיי הישרדות מפרכים, ושבקרב יבוא עליהם חורף מבורך נוסף.



**כמה דקות מאוחר יותר חזר אליי איש הרשות וסיפרתי לו על הבז הפצוע בכנפו. הוא גילה לי שבקיבוצי יש משפחה שהיא "נאמנת ציפורים" מטעם הרשות**





שקתות בפעולה. צילומים: יונתן הררי

## ושבו פרות אל גבולן

בקיץ 2018, ידיעה מרעישה מילאה את אתרי החדשות כולם - העכברת הכתה בנחלים! עד לאותה נקודת זמן לא ידע איש כמעט על קיומה של המחלה, מלבד כמה בוקרים שהכירו את המחלה, אם פגעה בעדר הבקר שלהם.

שיא תקופת הטיולים, אוגוסט בגולן, כולם מחפשים מקור מים - אך מקורות המים סגורים בשילוט ואתרי האינטרנט מלאים בכתבות על המחלה החדשה.

### נעמה מנספלד רשות הטבע והגנים

העכברת אמנם הייתה אפיזודה חולפת של קיץ חם, לאחר חמש שנות בצורת, אך למעשה כל שנה נמצא זיהום בנחל זה או אחר, כמו זיהום של חיידקי אי-קולי צואתיים, שמגיע למימי הנחל מצואת בעלי חיים כגון בקר, חזירים או חיות בר אחרות. העכברת הציפה קונפליקט של בקר-מטיילים שהיה קיים שנים, עם עבודה צמודה ושוטפת בין גופי שמירת הטבע והחקלאים. אבל העכברת גם סייעה לגייס את התקציבים המתאימים למציאת הפתרון - הרחקת הבקר מן הנחלים. בחלק מעדרי הבקר שנבדקו בימי התפרצות העכברת, התגלה כי לעיתים מקור המים היחידי עליו העדר מסתמך הוא ערוצי הנחלים. שהייה ארוכה של פרות בקרבת הנחל הביאה להפרשות רבות למימי הנחל.

עבודה מקדימה שבוצעה בעדרי בקר, הראתה שקיימת אפשרות לצמצם את פעילותם בקרבת ערוצי נחלים ומעיינות, על ידי אספקה של מים בשקתות במיקום שמרוחק מערוצי הזרימה. פעולה זו תורמת להסטה של מרכז פעילות הבקר לאזורים מרוחקים מהנחל. מצב זה תורם לצמצום ניכר של כמות הפרשות הבקר בערוצי זרימה.

תובנות עבודה זו אומצו ככיוון ממשק מרכזי לצמצום השימוש של עדרי בקר בערוצי נחלים. החלטת ממשלה בנושא, הובילה ליישום פרויקט הצבת שקתות כאמצעי לצמצום נוכחות הבקר בנחלים. במסגרת הפרויקט הוגדרו סדרי עדיפות לטיפול בעדרים באגן הכינרת, תכנון מיקומי הצבת השקתות בחלקות בשיתוף עם הבוקרים, התווית צנרת לאספקת מי רשת וקביעת מקור מים לכל שוקת מתוכננת וכניסה לביצוע מיד.

בשלב ראשון הוחל ביצוע הפרויקט באגן מוששים, זויתן, יהודיה, זליות וסמק, שכולל הצבה וחיבור למים של מעל 50 שקתות ואמצעים נוספים, בכדי לצמצם השימוש של עדרי הבקר בערוצי נחלים זורמים. יעילות הממשק תוערך באמצעות ניטור השינויים בדפוס פעילות מרחבי של הבקר בחלקות המרעה, לאחר הוספת השקתות. בחינה של השפעת הממשק תבוצע באמצעות ניטור איכות המים בנחלים.

היום, קיץ 2020, אנו לקראת סיום השלב הראשון של התוכנית - הזרמת המים לשקתות וניטור הנחלים. משדרי GPS יוצמדו לפרות לבדיקת תנועת העדרים, וכבר עולות תוצאות טובות מאוד מהשטח. קיים שיתוף פעולה מצוין עם הבוקרים, רשות ניקוז כינרת שותפה עיקרית לתוכנית וכולם אופטימיים מאוד - הפרות ימשיכו לעטר את נופי הגולן והמטיילים ימשיכו לפקוד, לשחות וליהנות בנחלים היפים שלנו.



**עבודה מקדימה שבוצעה בעדרי בקר, הראתה שקיימת אפשרות לצמצם את פעילותם בקרבת ערוצי נחלים ומעיינות, על ידי אספקה של מים בשקתות במיקום שמרוחק מערוצי הזרימה**

# "שליחותה של האחות העבריה, היודעת להתמסר גם לעזרת השכן הכושל"

סיפורה של תחנת "טיפת חלב" בסמח' (צמח), 1942-1947



## ראובן גפני\*

הכפר סמח' (צמח), שמנה בשיאו קרוב ל-4000 תושבים, שכן עד מלחמת העצמאות בקצה הדרומי של הכינרת, בסמוך למרחב צמח ול'מכללת כנרת' כיום. להוציא תקופה מסוימת, שבה התגוררו בכפר כמה עשרות יהודים, הייתה האוכלוסייה המקומית ערבית לחלוטין, אך לאורך השנים נוצרו בכפר ובסביבתו קשרים מגוונים בין יהודים לערבים, בעיקר על רקע כלכלי ומסחרי. תחנת הרכבת המקומית והמתקנים הציבוריים שנשמכו עליה - הוסיפה אף היא למגע המתמיד שהתקיים במקום בין שתי האוכלוסיות, מראשית המאה הכ' ואילך.

מאמר זה מתמקד בסיפורה של נקודת מפגש נוספת, ייחודית ומפתיעה, שהתקיימה בין יהודים לערבים במקום. זאת, על רקע פעילותה של תחנת "טיפת חלב" בסמח', שנוסדה בידי 'הדסה' ושירתה את האוכלוסייה הערבית במקום בשנים 1942-1947.

### מבתי חומר לעיירת גבול: סמח' וצמיחתה

בראשית המאה ה-19, התגוררו בסמח' כמה עשרות משפחות בלבד, שעסקו בחקלאות והתגוררו ברובן בבתי חומר פשוטים. לאורך מרבית המאה ה-19 היו נתונים תושבי הכפר לשליטתם של מספר שבטים בדווים, ששלטו בדרכים ובמרחב החקלאי, והכבידו את ידם על האוכלוסייה המקומית. למצב זה, תרמה גם אזלת ידו המתמשכת של השלטון העות'מאני בסביבה זו.

\* ד"ר ראובן גפני - מרצה  
במחלקה ללימודי א"י,  
מכללת כנרת

השינוי המשמעותי הראשוני במצבו של הכפר, התחולל בשנות השבעים והשמונים של המאה ה-19, הודות להעמקת מעורבותם של השלטונות העות'מאניים בנעשה באזור, לדחיקתם ההדרגתית של הבדווים מן המרחב הסובב, ולהעברת חלק ניכר מאדמותיו לבעלות האימפריה. ב-1905 התחולל שינוי דרמטי נוסף, עם הקמת תחנת הרכבת המקומית, שסייעה לסמח' להפוך לעיירה ההולכת וצומחת במהירות, כמרכז אזורי עסקי, חקלאי ומנהלי. כך נבנו במקום מספר בתי אבן מרשימים בשטח התחנה עצמה, כמו גם מחסני סחורות ותוצרת חקלאית בסמוך אליה. התנועה האנושית שעברה במקום כללה יהודים, נוצרים ומוסלמים, והושפעה גם מראשית צמיחתה של ההתיישבות היהודית בעמק הירדן, בייחוד לאחר מלחמת העולם הראשונה. עם כיבושה של סמח' בידי הכוחות הבריטיים בספטמבר 1918 וסימון קווי הגבול הבינלאומיים במזרח התיכון - הייתה סמח' לעיירת גבול בעלת חשיבות אסטרטגית גדולה עוד יותר, הנסמכת על מפגש הגבולות שבין ארץ ישראל, עבר הירדן וסוריה. ואכן, מבחינה מספרית צמחה העיירה מכ-1000 תושבים בשנת 1922, לקרוב ל-4000 ערב מלחמת העצמאות. בראשית תקופת המנדט הפכה העיירה למועצה מקומית, שבראשה עמד יוסף סלים טורעני, משנת 1927 ועד נטישת העיירה. במקום הוקמו בתקופה זו שני בתי ספר ומספר רב של עסקים קטנים. כן הוקמה תחנת משטרה, ולקראת 1947 אף הוחל בבניית בית מועצה, שבנייתה לא התממשה לבסוף. בתוכנית החלוקה נועדה סמח' להיכלל בשטח המדינה היהודית, ובאפריל 1948, לאחר כיבושה של טבריה בידי הכוחות העבריים, החלו תושבי סמח' נוטשים את העיירה. לאחר המלחמה נוסדה במקום מעברת עולים, שהתקיימה במשך שנים אחדות עד שפורקה.

## יהודים בין גבולות: הנוכחות היהודית בסמח'

לנוכח צמיחתה המהירה של סמח', ועם הפיכת עמק הירדן למוקד למאמצי ההתיישבות החקלאית היהודית, היה זה טבעי כי בעיירה יתיישבו בהמשך גם תושבים יהודיים. אלו ביקשו אף הם לנצל את הפוטנציאל הכלכלי שהיה טמון במקום, ואת היתרונות הגלומים בקרבתו למשקי עמק הירדן מחד, ולקהילה היהודית בטבריה, מאידך. זאת, בדומה לעיירות וערים ערביות נוספות שבהן התפתחו בתקופה זו קהילות יהודיות מקומיות, על פי רוב מצומצמות למדי בגדלן ובהשפעתן.

כבר בעשור האחרון של המאה ה-19 התגוררה בסמח' משפחתו של הסוחר טודרוס אפשטיין, בעליה של טחנת קמח מקומית, ובעשור הראשון של המאה ה-20 הצטרפו אליה לפחות עוד שתי משפחות יהודיות. עד מלחמת העולם הראשונה התיישבו בסמח' עוד מספר משפחות יהודיות, אם כי במקום לא הוקמו מוסדות קהילתיים כלשהם. על פי דיווחו של יוסף ברץ, בשנת 1921 מנתה הקהילה כעשר משפחות יהודיות, בהם שלושה חנוונים, חמישה סנדלרים, מספר סוחרים, שני פקידים ושני שוטרים יהודים. באמצע שנות העשרים צמחה הקהילה עוד: "בימי המלחמה התיישבו יהודים אחדים בכפר הזה, ורובם ככלם התעסקו שם במסחר, וכן סחרו את הסביבה עד גולן חורן בואך דמשק [...] הישוב היהודי בסמך הלך והתקדם, משפחות אחדות מטבריה עברו והתיישבו בכפר וכפי מה שמסר לי יהודי בר סמכא, יוצא שמספר היהודים בסמך מגיע היום ל-50 איש, שחלק מהם עובד שם כל השבוע ועובר לטבריה מדי שבת בשבת, והחלק הגדול קבע לו דירת קבע בכפר" ("טבריה: הישוב היהודי בסמך", דואר היום, 23/1/2, עמ' 4).

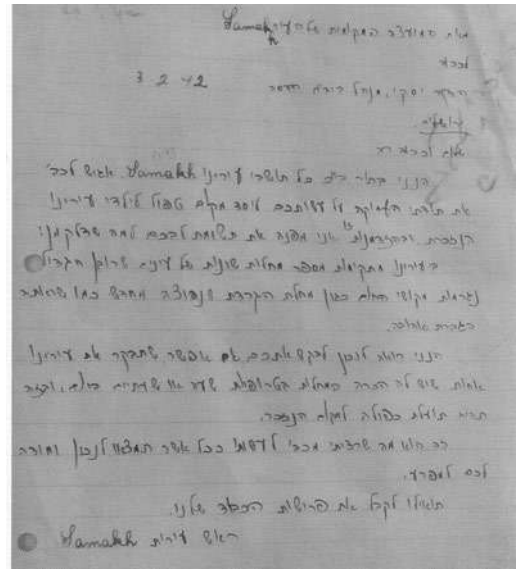
נציגם הרשמי היחיד של בני הקהילה, לאורך התקופה, היה ברץ עצמו, שבשנת 1920 נבחר לשמש נציגם באספת הנבחרים הראשונה. ואכן, מאז ראשית ההתיישבות של היהודים בסמח' נוצרו קשרים גם בינם לבין חברי היישובים החקלאיים הסמוכים, בייחוד כנרת, דגניה א', דגניה ב' ואפיקים. זאת, חרף ההבדלים המשמעותיים שבין האוכלוסיות, מבחינה עדתית, תרבותית ואידיאולוגית. בעיני חלק מראשוני ההתיישבות החקלאית, נודעה לקשרים אלו גם משמעות אידיאולוגית: שגשוגה האפשרי של הנוכחות היהודית בסמח', כך קיוו, יהווה מנוף לשגשוגו של כלל עמק הירדן, ויאפשר רכישת קרקעות נוספות להתיישבות במרחב. במקרה אחד, יש לציין, התעוררה מתיחות בין יהודי סמח' לתושבי דגניה א', על רקע סירובם של אלו לקבל ילדים יהודים מסמח' למסגרת החינוכית הקבוצתית. מסתבר, אם כן, כי חרף הקשרים שנוצרו בין הקבוצות השונות, נותרו הפערים התרבותיים הבסיסיים בעינם.

## "מה לנו ולפוליטיקה המתנהלת ביפו ובאל-קודס?": בין יהודים לערבים בסמח'

ככלל, היו היחסים בין היהודים לערבים בסמח' לאורך התקופה טובים למדי. יהודים וערבים סחרו ועבדו אלו עם אלו, וגם קבוצות הפועלים העבריים ששהו במקום מעת לעת, לתקופות קצרות, עבדו לעתים במשותף עם קבוצות של פועלים ערבים. מצב זה החל משתנה לראשונה במהלך מאורעות תרפ"ט, כאשר על פי דיווחו של יוסף ברץ, עזבו מרבית היהודים את בתיהם בעיירה, ליזמן מה, ועברו לטבריה. לאחר המאורעות ובמהלך ראשית שנות השלושים התדלדל עוד יותר מספר היהודים בעיירה, עד שבפרוץ המרד הערבי, בשנת 1936, נותרו במקום יהודים בודדים בלבד.

**ב-1905 התחולל שינוי דרמטי נוסף, עם הקמת תחנת הרכבת המקומית, שסייעה לסמח' להפוך לעיירה ההולכת וצומחת במהירות, כמרכז אזורי עסקי, חקלאי ומנהלי**





מכתב יוסף טורעני להנהלת הדסה - 1942

עם פרוץ המרד הושלכו אבנים על יהודים שנעו על הדרכים אל סמח' וממנה; במספר מקרים הוכו גם בעיירה עצמה יהודים שעבדו או שהתגוררו בה עדיין; ובהמשך אף הוצתה טחנת הקמח היהודית, כמו גם חלק מן הנכסים האחרים שהיו בבעלות יהודית. לפיכך החליטו גם אחרוני היהודים לעזוב את העיירה, שלא על מנת לשוב. זמן מה לאחר פרוץ מעשי האיבה, ביקש ראש המועצה טורעני לפייס את יהודי הסביבה, ואף נפגש בעצמו עם אחדים מהם. בדבריו בפגישה הדגיש את היחסים הטובים שנקמו בין הצדדים לאורך השנים:

"עשרות שנים הננו חיים יחד, שום דבר רע לא עשיתם לנו ולא לנו, חיים אנו ביחסים טובים. אנו באים אליכם, אתם אלינו. נשותינו מלקטות בשדותיכם, למה זה נריב בינינו? מה לנו ולפוליטיקה המתנהלת ביפו ובאל-קודס? (י"ב (יוסף ברץ), "מעמק הירדן", דבר, 36/6/4, עמ' 9). חרף מאמצי הפיוס התמעטה בהתמדה גם הפעילות המסחרית היהודית בעיירה. אמנם, גם בשנים 1937-1947 נכחו יהודים בסמח' לצרכים שונים, ואחדים אף הועסקו במקום בידי הממשלה, בתפקידים שונים ברכבת או במשרדים הממשלתיים הנלווים, אולם, נוכחות דלילה ואקראית זו לא הפכה עוד ליישוב קבע, וכך באה אל קיצה פרשייה התיישבותית נוספת של יהודים בעיירה ערבית.

### "גורם להבנה הדדית ולהידוק הקשרים עם השכנים הערבים"

כאמור, חרף היעלמותה של הנוכחות היהודית הקבועה, בהקשר אחד המשיכו להתקיים קשרים ייחודיים בין יהודים לערבים בסמח', גם במהלך שנות הארבעים. זאת, הודות להחלטת ארגון 'הדסה' לפתוח בעיירה תחנת בריאות מקומית, שתשרת את האוכלוסייה הערבית, ותתמקד בעיקר בטיפול בתינוקות ובילדים ("טיפת חלב").

פתיחת התחנה, כמו אחרות שנוסדו ביוזמת 'הדסה' ברחבי הארץ, התרחשה כחלק מתוכניתו הרחבה של הארגון לפריסת שירותי רפואה בפריפריה היישובית הארץ ישראלית, בכלל זאת בקרב האוכלוסייה הערבית. זו נועדה לקדם בראש ובראשונה את תרבות הבריאות וההיגיינה בארץ כולה, אך תוך כך לקדם ולשפר במידת האפשר גם את השיח היהודי-ערבי בכללו, ולהוות גורם מקדם וממתן בו זמנית. ואכן, מעניין לציין כי גם בחברון, בבאר שבע ובבית שאן פעלו שירותים רפואיים מטעם 'הדסה' בקרב האוכלוסייה הערבית, לעתים אפילו לאחר עזיבת היהודים את הערים. גם בירושלים פעלה תחנת "טיפת חלב" של 'הדסה' בסמוך לשער שכם, עבור האוכלוסייה הערבית שהתגוררה בסמוך.

תחנת הבריאות בסמח' נפתחה ב־14 בינואר 1942, בטקס רב רושם שבו השתתפו ראשי העיריות של סמח' וטבריה, מוכתרים יהודים וערבים מן הסביבה, מנהל בית החולים הסקוטי בטבריה, וכן סגן מושל מחוז הגליל, א"ל פיליפס. בטקס - שעליו דווח בפירוט יחסי בעיתונות העברית - דיבר תחילה טורעני עצמו, ולאחר מכן נציגת 'הדסה', חיה זסלבסקי, ורעייתו של סגן קצין המחוז הבריטי. מוכתר קבוצת כנרת, שנשא אף הוא דברי ברכה, הציג את המפעל "כגורם להבנה הדדית ולהידוק הקשרים עם השכנים הערבים" ("תחנת טפת חלב של 'הדסה' לערבים בצמח", הארץ, 1942/1/15, עמ' 2; "טיפת חלב של הדסה ביישוב ערבי", העולם, 1942/1/22, עמ' 7).

מבנה התחנה נתרם בידי עיריית סמח', בעוד הפעילות השוטפת מומנה כולה בידי 'הדסה'. התחנה פעלה שלוש פעמים בשבוע, ובראשה עמדה האחיות אוהבה פזי-ויטנברג (1906-1991). פזי-ויטנברג הייתה מן הבולטות שבפעילות הסוציאליות בטבריה, בתקופת המנדט, וכבר בשנת 1934 החלה פועלת במסגרת 'הוועדה לעזרה סוציאלית' של ועד הקהילה העברית בעיר. בהמשך מונתה לחברת 'הלשכה הסוציאלית', ובשנת 1950 אף נבחרה לחברת מועצת העיר מטעם ההסתדרות (ארכיון טבריה, 24, 16; 24, 24; 1, 19). מלבדה הועסקו בתחנה מספר אחיות

**לנוכח צמיחתה  
המהירה של סמח',  
ועם הפיכת עמק  
הירדן למוקד למאמצי  
ההתיישבות החקלאית  
היהודית, היה זה טבעי  
כי בעיירה יתיישבו  
בהמשך גם תושבים  
יהודיים**

יהודיות נוספות ושני רופאים שביקרו במקום במועדים קבועים. על המשמעות מרחיקת הלכת שנודעה לייסוד התחנה עבור כלל תושבי סמח', ניתן ללמוד ממכתבו של ראש המועצה המקומית (הכתוב עברית!), לד"ר חיים יסקי, מראשי 'הדסה' ומנהל בית החולים על הצופים, זמן קצר לאחר פתיחתה: "הנני בתור ב"כ [בא כח] כל תושבי עירנו Samakh, אניש לכב' את תודתי העמוקה על עשיתכם ליסד מקום טיפול לילדי עירינו הנזכרת [...] הנני רואה לנכון לבקש אתכם אם אפשר שתבקר את עירינו אחות שיש לה הכרה במחלות הטרופיות שעה או שעתיים ביום, ובזה תהיה תועלת כפולה למקום הנזכר. זה הוא מה שרציתי מכב' לעשותו ככל אשר תמצאו לנכון ומודה לכם למפרע. תואילו לקבל את פרישות הכבוד שלנו" (ראש עיריית צמח לד"ר חיים יסקי, 42/2/3, אצ"מ, 2477/J113).

במלאת שנתיים לייסוד התחנה, צוין האירוע בטקס חגיגי שנערך באחד מבתי הספר בעיירה, ושבו השתתפו על פי המדווח למעלה מ-1000 נשים מקומיות. במהלך האירוע נסקרו פעולות התחנה בשנתיים הראשונות, וכן הוענקו לנשות העיירה הדרכות והדגמות בנושאים רפואיים והיגייניים שונים. דוברת נוספת באירוע - אחות ערבית-נוצרית מבית החולים הסקוטי בטבריה - אף "שיבחה בדבריה את פעולת המוסד, ובמילים נרגשות הרימה על נס את שליחותה של האחות העבריה, היודעת להתמסר גם לעזרת השכן הכושל, למרות העול הכבד הרובץ עליה בעדתה היא" ("שנתיים לטיפת חלב' בצמח", משמר, 44/7/10, עמ' 4).

לנוכח החשיבות הרבה שבפעילותה, מעת לעת עלו בקשות להרחבת שעות פעילות התחנה, או לגיוון תחומי הרפואה שבהם עסקה. זאת, הן בידי ראש מועצת סמח', הן בידי תושבים מקומיים, והן בידי הצוות היהודי שניהל את התחנה ופעל בה. לא אחת הועברו בקשות בשם אחדים מתושבי העיירה, לקבל בתחנה טיפול רפואי ללא כל תשלום, בשל מצבם הכלכלי הקשה. בחלק מן המקרים נלוו לבקשות אלו פתקים כתובים עברית, חתומים בידי ראש המועצה עצמו (אצ"מ, 2477/J113). בקשות חוזרות אף הופנו ל'הדסה' בכדי שזו תרחיב את שירותי רפואת העיניים המוענקים במקום, לנוכח הצורך הרחב שבדבר.

ב-1 ביוני 1945, ביקר בתחנה הצלם הנודע זולטן קלוגר (1896-1977), ששימש כאחד הצלמים הפוריים והבולטים ביותר של המוסדות הלאומיים העבריים, בתקופה זו. בעת ביקורו בתחנה צילם קלוגר כמה עשרות תצלומים, המאפשרים לעמוד על מראה של התחנה, כמו גם על הווי החיים הייחודי שנוצר בה: רופאים יהודים ואחיות יהודיות הפועלים במרחב ערבי מובהק, והמעניקים שירות הסברתי ורפואי גם יחד לאוכלוסייה המקומית. ואכן, בסדרת התצלומים ניתן להתרשם מתחומי הפעילות השונים של התחנה, כמו גם מן האינטראקציה הישירה והטבעית שנוצרה בין כלל הבאים בשעריה (אוסף התצלומים של זולטן קלוגר, ארכיון המדינה). כאמור, התחנה המשיכה בפעילותה הסדירה עד שלהי 1947. סמוך לאותו הזמן החליטה עיריית סמח', בשיתוף מחלקת הבריאות הממשלתית, לייסד מרכז בריאות ממשלתי בעיירה, ובשל כך החליטה הנהלת 'הדסה' כי אין עוד טעם בהמשך הפעלת התחנה העברית במקום. בפרוטוקול הישיבה של הנהלת 'הדסה' הוסבר הדבר בידי יסקי:

"There was no place in Samakh for two health welfare stations. It had always been Hadassah's policy to transfer it's services to the community as soon as the community was ready to take them over [...] We should close our station as soon as the Government Health Department opens it's own".

(פרוטוקול הפגישה ה-20 של הנהלת 'הדסה' בארץ ישראל, 47/9/2, אצ"מ, 2477/J113). על פי החלטת הנהלת 'הדסה', את כלל הציוד של תחנת הבריאות בסמח' היה על העובדים להעביר לטבריה, מיד עם סגירתה בפועל של התחנה. אלא שבין כך ובין כך, בתוך חודשים אחדים התקבלה ההחלטה באו"ם על חלוקת הארץ, ועד מהרה פרצו אירועי המלחמה בכל רחבי הארץ וכך גם בסמח' ובסביבתה. במצב דברים זה, לא נותרה בלאו הכי אפשרות של ממש להמשיך ולהפעיל את התחנה, וכך הגיעה לסיומה פרשייה ייחודית ונשכחת זו.

**זמן מה לאחר פרוץ מעשי האיבה, ביקש ראש המועצה טורעני לפייס את יהודי הסביבה, ואף נפגש בעצמו עם אחדים מהם**

**פתיחת התחנה, כמו אחרות שנוסדו ביוזמת 'הדסה' ברחבי הארץ, התרחשה כחלק מתוכניתו הרחבה של הארגון לפריסת שירותי רפואה בפריפריה היישובית הארץ ישראלית**

## לעיון נוסף

1. ר' גפני, "קהילה יהודית על קו הגבול: הנוכחות היהודית בעיירה צמח (סמח') במחצית הראשונה של המאה הכ"ו", מחקרים חדשים של הגליל, 3 (2010), עמ' 9-28.
2. מ' עבאסי, סמח': "עלייתה ונפילתה של עיירה ערבית לחוף הכינרת", קתדרה, 153 (תשרי תשע"ה), עמ' 79-98.
3. מ' קצבורג-יונגמן, נשים ציוניות באמריקה: הדסה ותקומת ישראל, שדה בוקר 2008, עמ' 21-24.



צילום: דניאל וקנין

## הרבה עלים ומים זורמים

עין עלווה הנמצא בין היישובים כרם בן זמרה וגוש חלב (ג'יש) הוא מקום נהדר להיפרד בו מהקיץ... עד עונת המעיינות הבאה. בין היישובים כרם בן זמרה לג'יש, בערוץ נחל פסטורלי, בתולי וקסום, נובע המעיין עין עלווה. מי המעיין ממשיכים לזרום בנחל עד המפגש עם נחל גוש חלב, משם הם ימשיכו לנחל דישון וזה יגיע עד הירדן ולכינרת. כלומר, מיקומנו בגליל העליון המזרחי ובאגן הניקוז של הכינרת. אגב, נחל דישון הוא גדול הנחלים בגליל העליון

### הפסקת קפה



דניאל וקנין

המזרחי ומקור מים חשוב לירדן.

סביב המעיין זיכרונות לבוסתנים עתיקים שבעבר ניטעו על ידי האדם, ביניהם ניתן למצוא עצי אגוז מלך, מישימיש ותאנה. בנוסף לעצי הפרי, ניתן לזהות גם ממיני הבר של ארץ ישראל כמו הלבנה הרפואי והאדר הסורי, המותאמים לתנאי מזג האוויר של הגליל העליון.

מבנה עתיק, שכנראה שימש חלק מחווה חקלאית או מתקן שאיבה, והבריכה אליה נשפכים המים - עברו לאחרונה שיפוץ על ידי רשות ניקוז כינרת ומהווים פינת חמד נינוחה למטיילים, אשר מוזמנים לשכשך כאן רגליהם.

**איך מגיעים?** נכנסים למושב כרם בן זמרה ומיד לאחר השער פונים שמאלה ונוסעים צמוד לגדר המקיפה את היישוב. בשער השלישי פונים שמאלה עם כיוון השלט ליער ברעם ואז על דרך עפר ממשיכים עוד קילומטר וחצי עד המעיין. רכב שאינו מותאם לשטח, צריך לנסוע בדרך זו לאט ובזהירות. רכב גבוה בעל הנעת 4\*4 יכול להגיע למעיין גם דרך גוש חלב.



הקוראים מוזמנים לפתור את החידה בעזרת התמונה ולאתר את המקום שנמצא ברחבי אגן ההיקוות של הכינרת.

את הפתרון **המלא** יש לשלוח למייל [yael@lakekinneret.co.il](mailto:yael@lakekinneret.co.il)

**בין הפותרים נכונה יוגרל פרס**

**הנה החידה:**

יהודים כאריסים ומוסלמי כבעלים? לא הגיוני אך גם זה נכלל בסיפור הציוני מקרים הגיע הצד היהודי הצד השני סורי כורדי בית מפואר בשטח הנחלה לאחרונה מטמון ביסודותיו התגלה יובל שנים עברו חלפו וב'עלי זית' קירותיו הועפו

**כתב: רון לביא**

**צילום: גיל מועלם**



**פתרון החידה מהגיליון הקודם:**

בית המכס העליון





# **שנה טובה** **שנת שלום וביטחון** **שנה של בריאות טובה,**

שנה בה נמשיך לפתח, לשקם ולטפח את  
נחלי אגן ההיקוות של הכינרת, את השטחים הפתוחים  
ואת חופי הכינרת

